



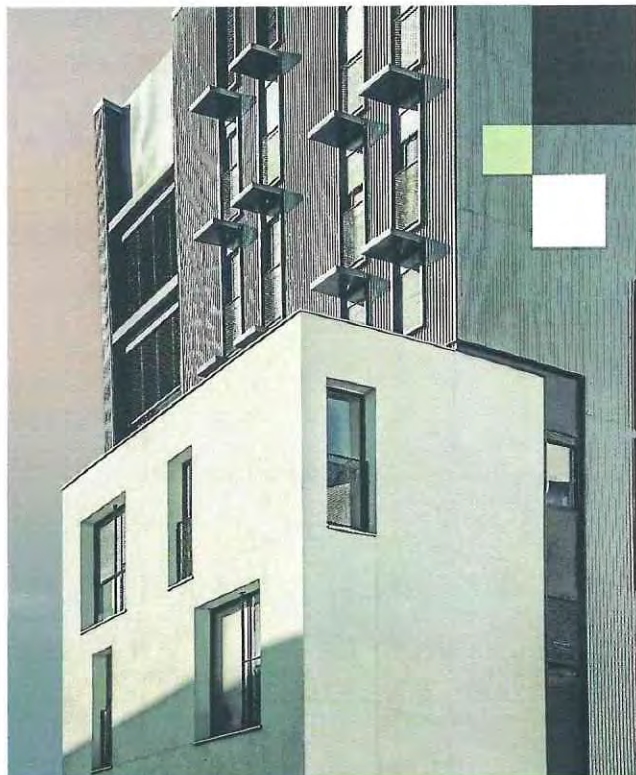
ЭКСПЕРТНОЕ БЮРО  
**ВОТУМ**

УТВЕРЖДАЮ:

Генеральный директор

ООО «Экспертное бюро «Вотум»

Иванова В.В.



## ЗАКЛЮЧЕНИЕ СПЕЦИАЛИСТА

№ ЭФ5070/02-24

в области строительного-  
технического исследования,  
проведенного на объекте,  
расположенном по адресу:  
Московская обл., г.о.  
Мытищи, г. Мытищи, пр-кт  
Астрахова, д. 14

**Основание:** Договор № ЭФ5070/02-24 от 16.02.2024г. между  
«Вотум»

и ООО «Экспертное бюро

г. Москва  
2024 г.

## СОДЕРАНИЕ

<b>1. ВВОДНАЯ ЧАСТЬ</b> .....	2
1.1 Место и время проведения исследования: .....	2
1.2 Основания для производства исследования: .....	2
1.3 Объект исследования: .....	2
1.4 Сведения об экспертной организации: .....	2
1.5 Документы, представленные специалисту для производства исследования: .....	2
1.6 Сведения о лицах, присутствовавших при производстве исследования: .....	2
1.7 Сведения о специалисте: .....	2
1.8 Вопросы, поставленные перед специалистом: .....	3
1.9 Технические средства контроля и измерения, используемые при проведении исследования. 3	
1.10 Законодательные и нормативные акты Российской Федерации, специальная литература, использованные при проведении исследования: .....	5
1.11 Этапы исследования: .....	7
<b>2. ИССЛЕДОВАТЕЛЬСКАЯ ЧАСТЬ</b> .....	8
2.1 Сведения об объекте исследования.....	9
Исследование по Вопросу №1 .....	10
Исследование по Вопросу №2 .....	25
<b>3. ВЫВОДЫ</b> .....	29
<b>Приложение №1. Фотографии, сделанные специалистом во время осмотра</b> .....	30
<b>Приложение №2. Копии документов, подтверждающих квалификацию специалиста</b> .....	50
<b>Приложение №3. Сертификаты, свидетельства о поверке.</b> .....	62
<b>Приложение №4 Документы экспертной организации</b> .....	70
<b>Приложение №5. Локальный сметный расчет.</b> .....	77
<b>Приложение № 6. Акт осмотра</b> .....	97
<b>Приложение №7. Телеграмма</b> .....	98

## 1. ВВОДНАЯ ЧАСТЬ

### *1.1 Место и время проведения исследования:*

Исследование проводилось по адресу: Московская обл., г. Мытищи, пр-кт Астрахова, д. 14

Время проведения исследования: с 07.03.2024 г. по 25.03.2024 г.

Время производства натурального осмотра на объекте исследования: 07.03.2024 г. с 11 часов 00 минут по 13 часов 00 минут.

Адрес осуществления камеральной обработки данных: 119180, Россия, г. Москва, муниципальный округ Якиманка вн. тер. г., 1-й Голутвинский пер., д. 3-5, стр. 1, этаж 1, пом/ком I/12.

### *1.2 Основания для производства исследования:*

Договор № ЭФ5070/02-24 от 16.02.2024г. между \_\_\_\_\_ и ООО «Экспертное бюро «Вотум».

### *1.3 Объект исследования:*

Жилое помещение (квартира) № 273, расположенное в многоквартирном жилом доме по адресу: Московская обл., г. Мытищи, пр-кт Астрахова, д. 14, общей площадью 42,60 кв.м.

### *1.4 Сведения об экспертной организации:*

ООО «Экспертное бюро «Вотум», адрес местонахождения: 119180, Россия, г. Москва, муниципальный округ Якиманка вн. тер. г., 1-й Голутвинский пер., д. 3-5, стр. 1, этаж 1, пом/ком I/12; ИНН/КПП 9706015686/ 770601001, ОГРН 1217700211750, e-mail: zakaz@votum.legal.

### *1.5 Документы, представленные специалисту для производства исследования:*

Договор участия в долевом строительстве № ДДУ/НМ37-02-12 от 02.10.2021г.

### *1.6 Сведения о лицах, присутствовавших при производстве исследования:*

О проведении специалистом натурального обследования заинтересованные стороны уведомлены экспертной организацией. На осмотре присутствовал собственник - специалист – Кречетов А.Э. (см. Приложение №6). Застройщик ООО «Специализированный застройщик «Осенний квартал», о дате и времени проведения натурального осмотра был уведомлен телеграммой (см. Приложение №7). Представитель от застройщика на осмотр не явился.

### *1.7 Сведения о специалисте:*

**Титова Мария Юрьевна**, имеет высшее образование (Московский государственный строительный университет, диплом бакалавра по направлению «Строительство», диплом № 9507718 0885619, рег. номер 7630Б, выдан 12.07.2018 года); (Московский государственный строительный университет, диплом магистра с отличием по направлению «Строительство», по специальности «Судебная строительно-техническая и стоимостная экспертизы объектов недвижимости», диплом № 9507704 0224323, рег. номер 2540М, выдан 16.07.2020 года).

Дополнительное образование:

- Удостоверение о повышении квалификации по программе «Ценообразование и сметное дело в строительстве с использованием программных комплексов Smeta.RU, ГРАНД-Смета» (ФГБОУ ВО НИУ МГСУ рег. номер У-2029/18, выдан 13.12.2018г.);

- Удостоверение о повышении квалификации по программе «Современная практика обследования зданий и сооружений. Государственный строительный надзор, строительный контроль и экспертиза строительства» (ООО «МинМакс» рег. номер ПК 2104/04-01, №180001509457, от 29.04.2021);

- Диплом о профессиональной переподготовке по программе «Судебная строительно-техническая и стоимостная экспертиза объектов недвижимости» (ЧОУ ДПО «Институт непрерывного образования», № 373100485623, рег. номер 194-2023, выдан 24.03.2023);

- Сертификат соответствия судебного эксперта (СДСНЭОиЭ ФАТРИМ «Палата судебных экспертов», № PS 003506, действителен с 24.03.2023 по 24.03.2026);

- Удостоверение судебного эксперта по специализации «Судебная строительно-техническая экспертиза» («Палата судебных экспертов», рег. номер 272/2023, действителен с 24.03.2023 по 24.03.2026).

Стаж работы по экспертной специальности – 5 лет.

**Кречетов Андрей Эдуардович**, имеет высшее образование (Московский государственный строительный университет, диплом бакалавра по направлению «Строительство», по специальности «Промышленное и гражданское строительство», диплом № 107704 0410310, рег.номер 14104Б, выдан 07.10.2022 года).

Стаж работы по экспертной специальности – 1 год.

#### **1.8 Вопросы, поставленные перед специалистом:**

1) Определить, соответствует ли качество объекта долевого строительства: жилого помещения (квартиры) , расположенного в многоквартирном жилом доме по адресу: Московская обл., г. Мытищи, пр-кт Астрахова, д. 14, общей площадью 42,60 кв.м., условиям Договора участия в долевом строительстве № ДДУ/НМ37-02-12 от 02.10.2021г., требованиям технических регламентов, СП, ГОСТ, проектной документации и градостроительных регламентов.

2) В случае выявления такого несоответствия, определить объем обнаруженных дефектов и стоимость их устранения с учетом работ, материалов и иных необходимых затрат.

#### **1.9 Технические средства контроля и измерения, используемые при проведении исследования.**

Для производства осмотра специалист применял следующие инструменты:

№	Внешний вид СИ	Характеристики СИ
I		<p><u>Цифровой уровень ADA ProLevel 60</u> для измерения углов наклона деталей и плоскостей. Удобно читаемый цифровой электронный дисплей отображает отклонение от горизонтали/вертикали, получая данные с встроенного датчика уклона (инклинометра). Для точной работы есть автоматическая калибровка. Данные отображаются в градусах, мм/м, %, in/ft. Для удобства работы есть режим “HOLD” - удержания результатов на дисплее и подсветка.</p> <p>Встроенные пузырьковые уровни позволяют вести двойной контроль совместно с электронным датчиком уклона или работать как с обычным уровнем. В основание встроены магниты для крепления на стальных конструкциях.</p>

		<p>Технические характеристики:</p> <ul style="list-style-type: none"> <li>- Длина - 600 мм</li> <li>Точность измерений - 0,5 мм/м</li> </ul>
2		<p><u>Линейка металлическая</u> используется для точного определения линейных размеров. Гибкий инструмент позволяет также определить длину объектов незначительной кривизны. Изделие оснащено отверстием для подвешивания.</p>
3		<p><u>Влагомер - Testo 606-2.</u> Определяет точное измерение влажности древесины и строительных материалов благодаря заложенным в прибор характеристическим кривым для разных видов древесины, напр. бук, ель, лиственница, дуб, сосна, клен и строительных материалов.</p> <p>Внесен в Государственный реестр средств измерений РФ ФГИС «АРШИН»</p> <p>Измерение влажности и температуры окружающего воздуха долговечным сенсором влажности Testo.</p> <p>Измерение температуры (сенсор NTC)</p> <ul style="list-style-type: none"> <li>- Диапазон измерений - -10 ... +50 °C</li> <li>- Погрешность - ±0,5 °C</li> <li>- Разрешение - 0,1 °C</li> </ul> <p>Емкостный сенсор влажности</p> <ul style="list-style-type: none"> <li>- Диапазон измерений - 0 ... 100 % OB</li> <li>- Погрешность - ±2,5 % OB</li> <li>- Разрешение - 0,1 % OB</li> </ul>
4		<p><u>Лазерный дальномер RGK D60</u> — это современный прибор для измерения расстояний до 60 метров, обладающий широким набором. Точность измерений — не менее ±2 мм. Лазерный дальномер RGK D60 оснащён пузырьковым уровнем для гарантированного получения перпендикуляра. Блок памяти способен хранить до 100 полученных значений, включая длину, площадь и объём. С сохранёнными значениями можно выполнять те же арифметические действия, что и с текущими измерениями. Контрастный четырёхстрочный экран оснащён яркой подсветкой, которую можно включить и выключить отдельной кнопкой. В корпусе предусмотрены паз для закрепления ремешка на руку, винт на штатив 1/4" и откидная скоба. Измерение можно выполнять от четырёх разных точек отсчёта. Дальномер RGK D60 выполняет измерения: до задней кромки — при измерении длины помещения; до передней кромки — удобно осуществлять разметку; до винта — расстояние определяется точно до центра штатива; до конца откидной скобы — для определения расстояния из углов.</p>

Также специалистом использовались:

- фиксирующая аппаратура – камера Xiaomi Redmi Note 8T 48 Мп с широкоугольным и телеобъективом;
  - персональный компьютер;
  - ручка, карандаш, планшет, листы бумаги.
- Копии сертификатов о калибровке и поверке представлены в Приложении № 3.  
Фотографии, сделанные во время натурного осмотра, приведены в Приложении № 1.

#### *1.10 Законодательные и нормативные акты Российской Федерации, специальная литература, использованные при проведении исследования<sup>1</sup>:*

- 1) Градостроительный кодекс Российской Федерации от 29.12.2004 N 190-ФЗ (ред. от 04.08.2023) (с изм. и доп., вступ. в силу с 01.09.2023);
- 2) Федеральный закон Российской Федерации от 30 декабря 2009 г. N 384-ФЗ «Технический регламент о безопасности зданий и сооружений» (с изм. на 2 июля 2013 года);
- 3) Федеральный закон Российской Федерации от 31 мая 2001 г. N 73-ФЗ «О государственной судебно-экспертной деятельности в Российской Федерации» (с изм. на 1 июля 2021 года);
- 4) Федеральный закон Российской Федерации 123-ФЗ «Технический регламент о требованиях пожарной безопасности» (с изменениями на 14 июля 2022 года) (редакция, действующая с 1 марта 2023 года);
- 5) Постановление Правительства РФ от 28 мая 2021 г. N 815 «Об утверждении перечня национальных стандартов и сводов правил (частей таких стандартов и сводов правил), в результате применения которых на обязательной основе обеспечивается соблюдение требований Федерального закона «Технический регламент о безопасности зданий и сооружений», и о признании утратившим силу постановления Правительства Российской Федерации от 4 июля 2020 г. N 985 (с изменениями на 20 мая 2022 года)»;
- 6) АО «ЦНИИПРОМЗДАНИЙ». Пособие по обследованию строительных конструкций зданий;
- 7) «Дефекты и методы их устранения в конструкциях и сооружениях». И.А. Физдель, Издательство литературы по строительству, Москва 1970 г.;
- 8) «Методики исследования объектов судебной строительно-технической экспертизы». Гос. учреждение Рос. федер. центр судеб. экспертизы. Бутырин А.Ю., Луковкина О.В., Попов А.Н., Чудиёвич А.Р., Библиотека эксперта, Москва 2007;
- 9) «Рекомендации по оценке надежности строительных конструкций зданий и сооружений по внешним признакам». Изд. ЦНИИпромзданий, Москва 2001;
- 10) «Сборник методических рекомендаций по производству судебных строительно-технических экспертиз». Министерство Юстиции РФ ФЦСЭ. Под ред. А.Ю. Бутырина. Москва 2012;
- 11) «Сборник учебно-методических пособий по судебной строительно-технической экспертизе». Под ред. А.Ю. Бутырина, Библиотека эксперта, Москва 2011;
- 12) «Судебная экспертиза в гражданском, арбитражном, административном и уголовном процессе». 4-е изд., перераб. и доп. - М.: Норма – ИНФРА-М, Е.Р. Россинская, 2019;

---

<sup>1</sup> Указанные источники нормативно-технической документации использовались в той части и в той мере, которые были необходимы для решения поставленных вопросов. Указанный перечень не является исчерпывающим и представляет из себя справочную информацию характеризующую полноту исследований. Для проведения исследований использовались либо действующие нормативные документы, либо их актуализированные версии (СП- своды правил), документы прекратившие свое действие на территории РФ использовались справочно.

- 13) «Теория и практика судебной строительной-технической экспертизы». И.Д. Городец., Бутырин А.Ю. 2006;
- 14) «Типология зданий и сооружений». Изд. центр «Академия». 2008 г. И.А. Синянский, Н.И. Манешина;
- 15) ГОСТ 475-2016 «Блоки дверные деревянные и комбинированные. Общие технические условия (с Поправкой)»;
- 16) ГОСТ 538-2014 «Изделия замочные и скобяные. Общие технические условия (с Поправкой)»;
- 17) ГОСТ 13996-2019 «Плитки керамические. Общие технические условия»;
- 18) ГОСТ 15167-93 «Изделия санитарные керамические. Общие технические условия (с Изменением N 1)»;
- 19) ГОСТ 19111-2001 «Изделия погонажные профильные поливинилхлоридные для внутренней отделки. Технические условия»;
- 20) ГОСТ 23166-99 «Блоки оконные. Общие технические условия» (с Изменением N 1, с Поправкой);
- 21) ГОСТ 24866-2014 «Стеклопакеты клееные. Технические условия (с Изменением N 1, с Поправкой)»;
- 22) ГОСТ Р 58945-2020 «Система обеспечения точности геометрических параметров в строительстве. Правила выполнения измерений параметров зданий и сооружений»;
- 23) ГОСТ Р 58939-2020 «Система обеспечения точности геометрических параметров в строительстве. Правила выполнения измерений. Элементы заводского изготовления»;
- 24) ГОСТ 30245-2003 «Профили стальные гнутые замкнутые сварные квадратные и прямоугольные для строительных конструкций. Технические условия (с Поправкой)»;
- 25) ГОСТ 30673-2013 «Профили поливинилхлоридные для оконных и дверных блоков. Технические условия»;
- 26) ГОСТ 30674-99 «Блоки оконные из поливинилхлоридных профилей. Технические условия (с Поправкой)»;
- 27) ГОСТ 30777-2012 «Устройства поворотные, откидные, поворотно-откидные, раздвижные для оконных и балконных дверных блоков. Технические условия»;
- 28) ГОСТ 31173-2016 «Блоки дверные стальные. Технические условия (с Поправкой)»;
- 29) ГОСТ 31311-2022 «Приборы отопительные. Общие технические условия»;
- 30) ГОСТ 34378-2018 «Конструкции ограждающие светопрозрачные. Окна и двери. Производство монтажных работ, контроль и требования к результатам работ»;
- 31) ГОСТ 30971-2012 «Швы монтажные узлов примыкания оконных блоков к стеновым проемам. Общие технические условия (с Поправкой)»;
- 32) СП 13-102-2003 «Правила обследования несущих строительных конструкций зданий и сооружений»;
- 33) СП 29.13330.2011 «Полы. Актуализированная редакция СНиП 2.03.13-88 (с Изменениями N 1,2,3)»;
- 34) СП 54.13330.2022 «Здания жилые многоквартирные СНиП 31-01-2003»;
- 35) СП 70.13330.2012 «Несущие и ограждающие конструкции. Актуализированная редакция СНиП 3.03.01-87 (с Изменениями N 1, 3, 4)»;
- 36) СП 71.13330.2017 «Изоляционные и отделочные покрытия. Актуализированная редакция СНиП 3.04.01-87 (с Изменением N 1,2)»;
- 37) СП 73.13330.2016 «Внутренние санитарно-технические системы зданий. СНиП 3.05.01-85 (с Изменением N 1)»;

- 38) ГОСТ 25772-2021 «Ограждения металлические лестниц, балконов, крыш, лестничных маршей и площадок. Общие технические условия (с Поправками)»;
- 39) ГОСТ 30970-2014 «Блоки дверные из поливинилхлоридных профилей. Общие технические условия»;
- 40) ГОСТ 9.032-74 «Единая система защиты от коррозии и старения (ЕСЗКС). Покрытия лакокрасочные. Группы, технические требования и обозначения (с Изменениями N 1-4)»;
- 41) СТО НОСТРОЙ 2.23.62-2012 «Конструкции ограждающие светопрозрачные. ОКНА. Часть 2. Правила производства монтажных работ, контроль и требования к результатам работ (с Поправкой)».
- 42) ГОСТ 21519-2022 «Блоки оконные из алюминиевых профилей. Технические условия (с Поправкой)».
- 43) ГОСТ Р 59690-2021 «Материалы и комплектующие для натяжных потолков. Общие технические условия».
- 44) ГОСТ 6810-2002 «Обои. Технические условия (с Поправкой, с Изменением N 1)».
- 45) ТТК «Облицовка стен ванных комнат глазурованной плиткой».
- 46) ТУ 5772-005-88742502-2003 «Панели облицовочные. Элементы крепления и стыковки из поливинилхлорида для наружной отделки стен».
- 47) СП 2.1.3678-20 «Санитарно-эпидемиологические требования к эксплуатации помещений, зданий, сооружений, оборудования и транспорта, а также условиям деятельности хозяйствующих субъектов, осуществляющих продажу товаров, выполнение работ или оказание услуг (с изменениями на 14 апреля 2022 года)».
- 48) ГОСТ 24404-80 «Изделия из древесины и древесных материалов. Покрытия лакокрасочные. Классификация и обозначения».
- 49) ГОСТ Р 59654-2021 «Детали профильные из древесины и древесных материалов для строительства. Технические условия».
- 50) ГОСТ 32548-2013 «Вентиляция зданий. Воздухораспределительные устройства. Общие технические условия (Переиздание)».
- 51) ГОСТ 32412-2013 «Трубы и фасонные части из непластифицированного поливинилхлорида для систем внутренней канализации. Технические условия».
- 52) ГОСТ 23695-2016 «Приборы санитарно-технические стальные эмалированные. Технические условия (Переиздание)».
- 53) ГОСТ 19681-2016 «Арматура санитарно-техническая водоразборная. Общие технические условия (с Изменением N 1)».
- 54) ТР 114-01 «Технические рекомендации по технологии устройства покрытия пола из ламинат-паркета».
- 55) ГОСТ 30494-2011 «Здания жилые и общественные. Параметры микроклимата в помещениях (Переиздание с Поправкой, с Изменением N 1)».

### ***1.11 Этапы исследования:***

- анализ предоставленной в распоряжение специалиста документации для составления плана проведения исследования, изучение правовых и технических документов, относящихся к обследуемому объекту;
- натурное обследование, выезд специалиста на исследуемый объект для визуального осмотра и изучения фактического состояния ремонтно-строительных работ, выполненных в рамках заключенного Договора;
- опрос заинтересованных лиц;



- анализ и систематизация результатов, полученных при изучении предоставленной в распоряжение специалиста документации, правовых и технических документов, относящихся к обследуемому объекту, сведений по результатам выезда на объект и визуального осмотра, а также изучения фактического состояния строительных работ, выполненных в рамках заключенного Договора;

- расчет стоимости ремонтно-отделочных работ в случае выявления недостатков строительных работ на объекте;

- формулирование выводов и оформление заключения специалиста.

## 2. ИССЛЕДОВАТЕЛЬСКАЯ ЧАСТЬ

Настоящее заключение специалиста может быть использовано как доказательство в судебных или внесудебных спорах. Информировем, что после вступления в силу ст. 41 ФЗ «О государственной судебно-экспертной деятельности», судебно-экспертная деятельность может проводиться не только государственными, но и негосударственными экспертными учреждениями. Выводы, содержащиеся в настоящем заключении, ограничиваются следующими условиями:

1) Настоящее заключение достоверно в полном объеме в указанных в задании на исследование целях.

2) В процессе исследования предполагалось, что предоставленная Заказчиком информация является точной и достоверной. Специальная экспертиза (почерковедческая, техническая экспертиза документов, автороведческая и пр.) предоставленных документов не производилась.

3) ООО «Экспертное бюро «Вотум» гарантирует конфиденциальность информации, полученной в процессе исследования, за исключением случаев, предусмотренных законодательством Российской Федерации.

Настоящее исследование проводилось в соответствии, с учетом положений и требований, данных специальной литературы, в частности по строительно-технической и документарной экспертизе, действующим положениям СП, ГОСТ, положений об охране труда и окружающей среды в Российской Федерации. При формулировке выводов по поставленным вопросам специалист использовал результаты специальных исследований и общепринятые научные положения, отраженные в специальной и методической литературе по строительству.

### **Основные методы проведения исследований:**

1) Анализ — метод исследования, характеризующийся выделением и изучением отдельных частей объектов исследования.

2) Синтез — процесс соединения или объединения ранее разрозненных вещей или понятий в целое или набор. Синтез есть способ собрать целое из функциональных частей как антипод анализа — способа разобрать целое на функциональные части.

3) Измерительный метод, основанный на информации, получаемой с использованием технических измерительных средств. Результаты непосредственных измерений при необходимости приводятся путем соответствующих пересчетов к нормальным или стандартным условиям, например, к нормальной температуре, нормальному атмосферному давлению и тому подобное. С помощью измерительного метода определяются значения показателей: масса изделия, сила тока, длина предмета, скорость автомобиля и др.

4) Регистрационный метод, основан на использовании информации, получаемой путем подсчета числа определенных событий, предметов или затрат, например, количества отказов

изделия при испытаниях, числа частей сложного изделия (стандартных, унифицированных, оригинальных, защищенных авторскими свидетельствами или патентами и т.п.). Этим методом определяются показатели надежности, стандартизации и унификации, патентно-правовые и др.

5) Расчетный метод, при котором значения качественных или количественных показателей вычисляются по значениям параметров исследуемого образца, найденным другими методами. Для этого необходимо иметь теоретические или эмпирические зависимости показателей «качества» от параметров исследуемого образца.

6) Органолептический метод основан на анализе восприятия органов чувств (зрения, обоняния, осязания, слуха, вкуса) без применения технических измерительных или регистрационных средств. Органы чувств человека выдают информацию о соответствующих ощущениях. На основе имеющегося опыта проводится анализ этих ощущений и находится значение показателя качества. Поэтому точность метода зависит от квалификации, опыта и способностей лиц, проводящих оценку. При органолептическом методе могут использоваться технические средства, повышающие разрешающие способности органов чувств (лупа, микроскоп, слуховая трубка и т.п.). Метод широко применяется для определения качественных показателей исследуемого образца или объекта. Обычно органолептический метод применяется совместно с экспертным.

7) Документальный метод — это исследование учетных документов, различные исследования этих документов, проверка нормативной правовой базы их составления и т.д.

8) Экспертный метод - метод основанный на учете мнений специалистов-экспертов. Метод применяют в тех случаях, когда показатели качества не могут быть определены другими методами из-за недостаточного количества информации, необходимости разработки специальных технических средств и т.п. Экспертный метод является совокупностью нескольких различных методов, которые представляют собой его модификации. Известные разновидности экспертного метода применяются там, где основой решения является коллективное решение компетентных людей (экспертов). Квалификация эксперта определяется не только знанием предмета обсуждения. Учитываются специфические возможности эксперта. Например, в пищевой промышленности при оценке качества продуктов питания учитывают возможности эксперта воспринимать вкус, запах, а также его состояние здоровья. Эксперты, оценивающие эстетические и эргономические показатели качества, должны быть хорошо осведомлены в области художественного конструирования. При использовании экспертного метода для оценки качества формируют рабочую и экспертную группы. Рабочая группа организует процедуру опроса экспертов, собирает анкеты, обрабатывает и анализирует экспертные оценки.

При проведении исследования для подготовки ответа на вопросы был использован комбинированный метод, т.е. органолептический метод в совокупности с измерительным методом. Специалист, основываясь на своих знаниях, навыках и опыте, используя имеющуюся в его распоряжении информацию об объекте исследования, проанализировал количественные и качественные характеристики объекта исследования, провёл их идентификацию по основным признакам.

### ***2.1 Сведения об объекте исследования***

Жилое помещение (квартира) \_\_\_\_\_, расположенное в многоквартирном жилом доме по адресу: Московская обл., г. Мытищи, пр-кт Астрахова, д. 14, общей площадью 42,60 кв.м.

Объект исследования представляет собой двухкомнатное помещение с коридором, кухней, спальней, ванной комнатой, лоджией. Квартира расположена в многоквартирном жилом доме. В квартире застройщиком выполнен ремонт (по отделке). В коридоре, кухне,

спальне выполнена отделка стен обоями под окраску; в ванной комнате стены облицованы керамической плиткой; на лоджии стены окрашены. Напольное покрытие в спальне выполнено из ламината, в ванной комнате, коридоре – из керамической плитки, на лоджии-из линолеума. В кухне напольное покрытие частично выполнено из керамической плитки, частично из ламината.



Объект исследования, согласно общему осмотру, готов к эксплуатации. Необходимо отметить, что на момент освидетельствования объекта экспертизы (квартира) используется для проживания людей.

## Исследование по Вопросу №1

**Вопрос 1: Определить, соответствует ли качество объекта долевого строительства: жилого помещения (квартиры) , расположенного в многоквартирном жилом доме по адресу: Московская обл., г. Мытищи, пр-кт Астрахова, д. 14, общей площадью 42,60 кв.м., условиям Договора участия в долевом строительстве № ДДУ/НМ37-02-12 от 02.10.2021г., требованиям технических регламентов, СП, ГОСТ, проектной документации и градостроительных регламентов.**

Для ответа на данный вопрос специалист проанализировал документацию, предоставленную заказчиком, а также произвёл натурный осмотр объекта исследования. В связи с тем, что ООО «Специализированный застройщик «Осенний квартал», согласно Договора участия в долевом строительстве № ДДУ/НМ37-02-12 от 02.10.2021г., является застройщиком и производит выпуск строительной продукции, то к квартире, которая является предметом Договора, применяются строительные нормативы (ГОСТ, СП, проектная документация и т.д.). Основными документами, которые регламентируют качество строительной продукции являются:

- *Технический регламент о безопасности зданий и сооружений от 30.12.2009 N 384-ФЗ (с изменениями на 2 июля 2013 года);*

- *Градостроительный кодекс Российской Федерации от 29.12.2004 N 190-ФЗ (ред. от 04.08.2023) (с изм. и доп., вступ. в силу с 01.09.2023);*

- *Постановление Правительства РФ от 28 мая 2021 г. N 815 «Об утверждении перечня национальных стандартов и сводов правил (частей таких стандартов и сводов правил), в результате применения которых на обязательной основе обеспечивается соблюдение*

требований Федерального закона «Технический регламент о безопасности зданий и сооружений», и о признании утратившим силу постановления Правительства Российской Федерации от 4 июля 2020 г. N 985 (с изменениями на 20 мая 2022 года)».

С учетом того, что объектом исследования является квартира с **отделкой**, то есть полностью пригодная к эксплуатации, для отделочных работ также применяется документ, который регламентирует качество отделочных работ и с помощью которого можно определить недостатки при отделочных работах, а именно:

- СП 71.13330.2017 *Изоляционные и отделочные покрытия. Актуализированная редакция СНиП 3.04.01-87.*

Кроме того, специалист проанализировал информацию, содержащуюся в Договоре участия в долевом строительстве № ДДУ/НМ37-02-12 от 02.10.2021г. В соответствии с Приложением №1-а к указанному Договору, в Объекте долевого строительства выполняются следующие отделочные работы по помещениям:

#### **1. Отделка комнат:**

- 1.1. стены: оштукатуривание, шпатлевание, оклейка флизелиновыми обоями под покраску,
- покраска обоев в 1 слой (цвет-белый);
- 1.2. пол: дополнительная звукоизоляция рулонного типа и цементно-песчаная стяжка,
- армированная фиброволокном, ламинат, плинтус ПВХ с кабель-каналом;
- 1.3. потолок: натяжной.

#### **2. Отделка кухонь:**

- 2.1. стены: оштукатуривание, шпатлевание, оклейка флизелиновыми обоями под покраску,
- покраска обоев в 1 слой (цвет-белый);
- 2.2. пол: дополнительная звукоизоляция рулонного типа и цементно-песчаная стяжка,
- армированная фиброволокном, керамогранит, плинтус ПВХ с кабель-каналом;
- 2.3. потолок: натяжной;
- 2.4. устройство выводов для подключения ХВС/ГВС, канализации.

#### **3. Отделка холлов и коридоров:**

- 3.1. стены: оштукатуривание, шпатлевание, оклейка флизелиновыми обоями под покраску,
- покраска обоев в 1 слой (цвет-белый);
- 3.2. пол: дополнительная звукоизоляция рулонного типа и цементно-песчаная стяжка,
- армированная фиброволокном, керамогранит, плинтус ПВХ с кабель-каналом;
- 3.3. потолок: натяжной.

#### **4. Отделка санузлов:**

- 4.1. стены: облицовка керамической плиткой до потолка;
- 4.2. пол: гидроизоляция, дополнительная звукоизоляция рулонного типа и цементно-песчаная стяжка, армированная фиброволокном, керамогранит;
- 4.3. потолки: натяжной;
- 4.4. сантехническое оборудование (унитаз, ванна, умывальник, смеситель, полотенцесушитель);
- 4.5. устройство скрытой подводки для подключения ХВС/ГВС, канализации.

#### **5. Отделка лоджий/балконов:**

- 5.1. стены: облицовочный кирпич / штукатурка, шпатлёвка, окраска белой краской;
- 5.2. пол: стяжка, армированная фиброволокном, бытовой линолеум;

- 5.3. потолок: шпатлевка, окраска белой краской.

**6. В состав отделки так же включено:**

- 6.1. устройство электрических сетей с установкой оконечных устройств (розетки, выключатели), а также устройство выводов для подключения вытяжки на кухне и подсветки
- зеркала в с/у;
- 6.2. разводка телевизионного кабеля с установкой оконечных устройств (TV-розетка) в жилых
- комнатах;
- 6.3. прокладка интернет кабеля с установкой оконечного устройства (интернет-розетка) в
- холле / коридоре;
- 6.4. установка домофонной трубки;
- 6.5. установка межкомнатных дверей жилых помещений;
- 6.6. установка входной металлической двери с двухконтурным уплотнителем, двумя замками,
- отделкой панелью МДФ с внутренней стороны;
- 6.7. устройство подготовки для размещения блоков кондиционера (вывод для подключения к
- электроснабжению, устройство межблочных трасс).

**7. Стиль отделки – «Аквамарин».**

Согласно раздела 5 СП 13-102-2003 «Правила обследования несущих строительных конструкций зданий и сооружений» (Этапы проведения обследований и состав работ):

*«5.1 Обследование строительных конструкций зданий и сооружений проводится, как правило, в три связанных между собой этапа:*

- *подготовка к проведению обследования;*
- *предварительное (визуальное) обследование;*
- *детальное (инструментальное) обследование.*

*5.2 Состав работ и последовательность действий по обследованию конструкций независимо от материала, из которого они изготовлены, на каждом этапе включают:*

*Подготовительные работы:*

- *ознакомление с объектом обследования, его объемно-планировочным и конструктивным решением, материалами инженерно-геологических изысканий;*
- *подбор и анализ проектно-технической документации;*
- *составление программы работ (при необходимости) на основе полученного от заказчика технического задания. Техническое задание разрабатывается заказчиком или проектной организацией и, возможно, с участием исполнителя обследования. Техническое задание утверждается заказчиком, согласовывается исполнителем и, при необходимости, проектной организацией - разработчиком проекта задания.*

*Предварительное (визуальное) обследование:*

- *сплошное визуальное обследование конструкций зданий и выявление дефектов и повреждений по внешним признакам с необходимыми замерами и их фиксация.*

*Детальное (инструментальное) обследование:*

- *работы по обмеру необходимых геометрических параметров зданий, конструкций, их элементов и узлов, в том числе с применением геодезических приборов;*
- *инструментальное определение параметров дефектов и повреждений;*
- *определение фактических прочностных характеристик материалов основных несущих конструкций и их элементов;*

- измерение параметров эксплуатационной среды, присущей технологическому процессу в здании и сооружении;
- определение реальных эксплуатационных нагрузок и воздействий, воспринимаемых обследуемыми конструкциями с учетом влияния деформаций грунтового основания;
- определение реальной расчетной схемы здания и его отдельных конструкций;
- определение расчетных усилий в несущих конструкциях, воспринимающих эксплуатационные нагрузки;
- расчет несущей способности конструкций по результатам обследования;
- камеральная обработка и анализ результатов обследования и поверочных расчетов;
- анализ причин появления дефектов и повреждений в конструкциях;
- составление итогового документа (акта, заключения, технического расчета) с выводами по результатам обследования;
- разработка рекомендаций по обеспечению требуемых величин прочности и деформативности конструкций с рекомендуемой, при необходимости, последовательностью выполнения работ.

Некоторые из перечисленных работ могут не включаться в программу обследования в зависимости от специфики объекта исследования, его состояния и задач, определенных техническим заданием. Исходя из вышеизложенных этапов, специалист произвел детальное (инструментальное) обследование с применением специальной приборной базы. Согласно детального (инструментального) обследования объекта исследования специалист выявил ряд дефектов.

*Дефект - отдельное несоответствие конструкций какому-либо параметру, установленному проектом или нормативным документом (СНиП, ГОСТ, ТУ, СН и т.д.). Указанный термин дан в соответствии с СП 13-102-2003 «Правила обследования несущих строительных конструкций зданий и сооружений зданий» / Госстрой России. – М.: ГУП ЦПП, 2005.*

Ниже в Таблице №1 специалист описал выявленные им дефекты, несоответствия действующей нормативной документации (СП, ГОСТ) в области строительства на момент осмотра Квартиры.

Таблица №1. Несоответствие дефектов действующим нормативным документам.

№ п/п	Описание дефекта	Нарушение требований Нормативных документов (СП, ГОСТ, и тд)
1	<p><b>Оштукатуренные стены,</b> коридоре, спальне, кухне имеют отклонения по вертикали. Отклонения составляют 5-6 мм. Фото № 6-8.</p>	<p><b>Нарушение требований СП 71.13330.2017 «Изоляционные и отделочные покрытия. Актуализированная редакция СНиП 3.04.01-87 (с Изменением N 1,2)»: 7.3.7 После проведения штукатурных и (или) шпатлевочных отделочных работ качество полученной поверхности должно соответствовать требованиям заказчика. Рекомендуемые параметры приведены в таблице 7.5.» (таблица 7.5 представлена ниже)</b></p> <p><i>«7.2.13 Качество производства штукатурных работ должно соответствовать требованиям заказчика. В случае если критерии оценки качества штукатурных работ заказчиком не установлены, допускается руководствоваться требованиями, установленными в таблице 7.4, а для СФТК - требованиями, установленным СП 293.1325800. Категорию качества поверхности устанавливает проектом и оценивают согласно таблице 7.5. Категории качества поверхности К3 и К4 устанавливает только для высококачественной штукатурки.»</i></p>

		(таблица 7.4 представлена ниже)
2	Стены, облицованные керамической плиткой, в ванной комнате имеют отклонения по уровню вертикальности. Отклонения составляют 9 мм. Фото № 9.	Нарушение требований СП 71.13330.2017 «Изоляционные и отделочные покрытия. Актуализированная редакция СНиП 3.04.01-87 (с Изменением N 1,2): «7.4.17 При производстве облицовочных работ должны быть соблюдены требования заказчика. Рекомендуемые параметры приведены в таблице 7.6. - Из керамических, стеклокерамических и других изделий: отклонения по вертикали – внутренняя облицовка <b>не более 1,5 мм на 1 м длины (4 на этаж)</b> » (таблица 7.6 представлена ниже)
3	На настенной керамической плитке в ванной комнате имеются дефекты (загрязнения). Фото № 10.	Нарушение требований СП 71.13330.2017 «Изоляционные и отделочные покрытия. Актуализированная редакция СНиП 3.04.01-87 (с Изменением N 1,2)»: «8.9.2 Основные требования, которые необходимо выполнять при устройстве покрытий из плит (плиток) и унифицированных блоков, устанавливаются заказчиком. Рекомендуемые параметры приведены в таблице 8.7. Раствор или бетон, выступивший из швов, должен быть <b>удален с покрытия заподлицо с его поверхностью до его затвердевания</b> (при использовании горячей мастики - сразу после остывания, холодной мастики - сразу после выступления из швов) - из Таблицы 8.7 - Требования к покрытиям из плит и блоков
4	Затирка настенной плитки в ванной комнате выполнена с нарушениями. Фото № 11.	Нарушение требований СП 71.13330.2017 «Изоляционные и отделочные покрытия. Актуализированная редакция СНиП 3.04.01-87 (с Изменением N 1,2)»: «7.4.13 Швы облицовки должны быть <b>ровными, одинаковой ширины...</b> ». Нарушение требований ТР 98-99 «Технические рекомендации по технологии устройства облицовок стен и покрытий полов из крупноформатных керамических плиток»: «6.3. Швы между плитками должны быть <b>заполненными, прямолинейными, взаимно перпендикулярными и одинаковой ширины.</b> 6.4. Отклонения ширины шва от заданной проектом <b>+/- 0,5 мм.</b> »
5	Трещины, отбитости настенной керамической плитки в ванной комнате. Фото № 12.	Нарушение требований ГОСТ 13996-2019 «Плитки керамические. Общие технические условия»: «6.1 Требования к внешнему виду (качество лицевой поверхности): 6.1.3 Не менее 95% керамических плиток должны быть без видимых дефектов, влияющих на внешний вид лицевой поверхности. Перечень дефектов приведен в приложении В. 6.1.4 На лицевой поверхности плиток не допускаются <b>трещины и цек.</b> В.6 Цек — тонкие волосообразные трещины глазури, образующиеся вследствие различия коэффициента термического расширения черепка и глазури. В.7 Отбитость — механическое повреждение изделия (углов, граней, ребер), не покрытое глазурью.»
6	Устройство напольного покрытия из	Нарушение требований ТР 114-01 «Технические рекомендации по технологии устройства покрытия пола из ламинат-паркета»: «7.3 Горизонтальность и ровность

	<p>ламината имеет превышение отклонения поверхности от плоскости в спальне, кухне. При измерении уровнем превышение составило 5-6 мм. Фото № 13-14.</p>	<p>поверхности покрытия пола проверяют уровнем и контрольной 2-х метровой рейкой. Величина просвета между рейкой и покрытием при проверке в любом направлении не должна превышать 2 мм.»</p> <p><b>Нарушение требований «Полы. Технические требования и правила проектирования, устройства, приемки, эксплуатации и ремонта»: «11.17. Поверхность покрытия пола должна быть ровной. Отклонение поверхности покрытия пола от горизонтальной плоскости на длине 2 м не должна превышать для покрытий:</b></p> <p>- полимерных мастичных, дощатых, паркетных, из ламината, из линолеума, из рулонных материалов на основе синтетических волокон - 2 мм»</p>
7	<p>Устройство напольного покрытия из керамической плитки в ванной комнате, кухне имеет превышение отклонения поверхности от плоскости. При измерении уровнем превышение составило 6 мм. Фото № 15-16.</p>	<p><b>Нарушение требований СП 71.13330.2017 «Изоляционные и отделочные покрытия. Актуализированная редакция СНиП 3.04.01-87 (с Изменением N 1,2)»: «8.14.1 Готовые покрытия пола должны соответствовать требованиям заказчика. Рекомендуемые параметры приведены в таблице 8.15.»</b> (таблица 8.15 представлена ниже)</p>
8	<p>Загрязнение затирочным раствором напольной керамической плитки в ванной комнате, коридоре, кухне. Фото № 17-19.</p>	<p><b>Нарушение требований СП 71.13330.2017 «Изоляционные и отделочные покрытия. Актуализированная редакция СНиП 3.04.01-87 (с Изменением N 1,2)»: «Раствор или бетон, выступивший из швов, должен быть удален с покрытия заподлицо с его поверхностью до его затвердевания (при использовании горячей мастики - сразу после остывания, холодной мастики - сразу после выступления из швов)» - из Таблицы 8.7 - Требования к покрытиям из плит и блоков</b></p>
9	<p>Затирка напольной плитки выполнена с нарушениями в ванной комнате, коридоре, кухне: неполное заполнение шовного пространства затирочным составом, каверны. Фото № 20-22.</p>	<p><b>Нарушение требований СП 71.13330.2017 «Изоляционные и отделочные покрытия. Актуализированная редакция СНиП 3.04.01-87 (с Изменением N 1,2)»: «7.4.13 Швы облицовки должны быть ровными, одинаковой ширины...».</b></p> <p><b>Нарушение требований ТР 98-99 «Технические рекомендации по технологии устройства облицовок стен и покрытий полов из крупноформатных керамических плиток»: «6.3. Швы между плитками должны быть заполненными, прямолинейными, взаимно перпендикулярными и одинаковой ширины.</b></p> <p>6.4. Отклонения ширины шва от заданной проектом +/- 0,5 мм.»</p>
10	<p>Дефекты на поверхности ламината в спальне, кухне. Фото № 23-24.</p>	<p><b>Нарушение требований СП 71.13330.2017 «Изоляционные и отделочные покрытия. Актуализированная редакция СНиП 3.04.01-87 (с Изменением N 1,2)»: «8.14.1 Готовые покрытия пола должны соответствовать требованиям заказчика. Рекомендуемые параметры приведены в таблице 8.15* «Требования к готовому покрытию пола» (таблица 8.15</b></p>



		представлена ниже)
11	<b>Загрязнение, механические дефекты напольного плинтуса ПВХ</b> в коридоре, спальне, кухне, на лоджии. Фото № 25-29.	<b>Нарушение требований ГОСТ 19111-2001 «Изделия погонажные профильные поливинилхлоридные для внутренней отделки. Технические условия»:</b> «4.1.5 На лицевой поверхности изделий не допускаются <b>напыльбы, бугорки, раковины, царапины и пятна.</b> <i>Кромки и торцы не должны иметь местных искривлений, надрывов и зазубрин.</i> ».
12	<b>Ламинат</b> в спальне, кухне прогибается при ходьбе.	<b>Нарушение требований СП 29.13330.2011 «Полы. Актуализированная редакция СНиП 2.03.13-88 (с Изменением N 1,2,3)»:</b> «4.11 Полы в зданиях должны обладать необходимой несущей способностью и не быть <b>"зыбкими"</b> . Прогибы при сосредоточенной нагрузке, равной 2 кН в жилых зданиях, 5 кН в общественных, административных, производственных и складских зданиях не должны превышать 2 мм.»
13	<b>Напольная керамическая плитка</b> имеет изменение звучания (пустоты) при простукивании в ванной комнате, коридоре, кухне.	<b>Нарушение требований СП 71.13330.2017 «Изоляционные и отделочные покрытия. Актуализированная редакция СНиП 3.04.01-87 (с Изменением N 1,2)»:</b> «8.9.1 Плиты (плитки) цементно-бетонные, цементно-песчаные, мозаично-бетонные, асфальтобетонные, керамические (керамогранитные), каменно-литые, чугунные, стальные, из природного камня и унифицированных блоков следует укладывать сразу после устройства соединительной прослойки из раствора, бетона, горячих мастик, готовых к применению материалов на водорастворимых полимерах и реактивных смолах... В случае использования в качестве прослойки тиксотропных материалов допускается дополнительно наносить данный материал на обратную сторону укладываемого элемента для обеспечения <b>беспустотной</b> укладки». «8.14.1 Готовые покрытия пола должны соответствовать требованиям заказчика. Рекомендуемые параметры приведены в таблице 8.15.» (таблица 8.15 представлена ниже)
14	<b>Напольная керамическая плитка</b> в коридоре имеет отбитости, сколы. Фото № 30.	<b>Нарушение требований ГОСТ 13996-2019 «Плитки керамические. Общие технические условия»:</b> «6.1 Требования к внешнему виду (качество лицевой поверхности) 6.1.4 На лицевой поверхности плиток не допускаются <b>трещины</b> и цек. В.6 Цек — тонкие волосообразные трещины глазури, образующиеся вследствие различия коэффициента термического расширения черепка и глазури. В.7 Отбитость — механическое повреждение изделия (углов, граней, ребер), не покрытое глазурью.»
15	<b>Уступы</b> между соседними досками ламината равен 1 мм в кухне. Фото № 31.	<b>Нарушение требований СП 71.13330.2017 «Изоляционные и отделочные покрытия. Актуализированная редакция СНиП 3.04.01-87 (с Изменением N 1,2)»:</b> «8.14.1 Готовые покрытия пола должны соответствовать требованиям заказчика. Рекомендуемые параметры приведены в таблице 8.15 <b>Уступы</b> между смежными изделиями покрытий из штучных материалов: - дощатых, паркетных, в том числе ламинированных напольных покрытий и покрытий из инженерной доски, из линолеума, поливинилхлоридных и

		<i>сверхтвердых древесноволокнистых плит, поливинилхлоридного пластика - Не допускаются» – из Таблицы 8.15 «Требования к готовому покрытию пола».</i>
16	Дефекты на поверхности линолеума на лоджии. Фото № 32.	<b>Нарушение требований СП 71.13330.2017 «Изоляционные и отделочные покрытия. Актуализированная редакция СНиП 3.04.01-87 (с Изменением N 1,2)»: «8.14.1 Готовые покрытия пола должны соответствовать требованиям заказчика. Рекомендуемые параметры приведены в таблице 8.15* «Требования к готовому покрытию пола» (таблица 8.15 представлена ниже)</b>
17	Коробка входного дверного блока имеет дефекты (царапины, загрязнения). Фото № 33.	<b>Нарушение требований ГОСТ 31173-2016 «Блоки дверные стальные. Технические условия (с Поправкой)»: «5.3.11 Внешний вид изделий: цвет, допустимые дефекты поверхности облицовочных материалов и окрашенных элементов (риски, царапины и др.) должен соответствовать образцам-эталонам, утвержденным руководителем предприятия-изготовителя.</b> <i>Различия в цвете, глянце и дефекты поверхности, видимые невооруженным глазом с расстояния 0,6-0,8 м при естественном освещении не менее 300 лк, не допускаются.»</i>
18	Полотно деревянного и комбинированного дверного блока имеет дефекты (загрязнения, царапины, сколы) в коридоре, спальне, ванной комнате, кухне. Фото № 34-37.	<b>Нарушение требований ГОСТ 475-2016 «Блоки дверные деревянные и комбинированные. Общие технические условия (с Поправкой)»: «7.3.3 Внешний вид дверных блоков оценивают визуально путем сравнения с образцами-эталонами, утвержденными руководителем предприятия-изготовителя, при естественном или искусственном рассеянном освещении не менее 300 лк. Визуальную оценку проводят с расстояния 1,5 м от вертикально установленного дверного блока»</b> <b>«Приложение В (обязательное). Нормы ограничения пороков и дефектов обработки древесины. Таблица В.1</b> <i>Механические повреждения: заруб, затил, отщеп, скол, вырыв, задир, вмятины, выхват, выщербины - не допускаются на лицевых поверхностях»</i> <i>5.6.4 Лицевые поверхности дверных блоков не должны иметь трещин, заусенцев, механических повреждений. Требования к лицевым поверхностям устанавливаются в технической документации изготовителя и/или в договорах на поставку.»</i>
19	Коробка деревянного дверного блока имеет дефекты (загрязнения, царапины) в спальне, кухне, ванной комнате. Фото № 38-40.	<b>Нарушение требований ГОСТ 475-2016 «Блоки дверные деревянные и комбинированные. Общие технические условия (с Поправкой)»: «7.3.3 Внешний вид дверных блоков оценивают визуально путем сравнения с образцами-эталонами, утвержденными руководителем предприятия-изготовителя, при естественном или искусственном рассеянном освещении не менее 300 лк. Визуальную оценку проводят с расстояния 1,5 м от вертикально установленного дверного блока»</b> <b>«Приложение В (обязательное). Нормы ограничения пороков и дефектов обработки древесины. Таблица В.1</b> <i>Механические повреждения: заруб, затил, отщеп, скол, вырыв, задир, вмятины, выхват, выщербины - не допускаются на лицевых поверхностях»</i> <i>5.6.4 Лицевые поверхности дверных блоков не должны иметь трещин, заусенцев, механических повреждений. Требования к лицевым поверхностям устанавливаются в технической</i>

		документации изготовителя и/или в договорах на поставку.»
20	<b>Наличник</b> деревянного дверного блока имеет дефекты (загрязнения, сколы, царапины) в спальне, кухне, ванной комнате. Фото № 40-43.	<b>Нарушение требований ГОСТ 475-2016 «Блоки дверные деревянные и комбинированные. Общие технические условия (с Поправкой)»:</b> «7.3.3 Внешний вид дверных блоков оценивают визуально путем сравнения с образцами-эталоном, утвержденными руководителем предприятия-изготовителя, при естественном или искусственном рассеянном освещении не менее 300 лк. Визуальную оценку проводят с расстояния 1,5 м от вертикально установленного дверного блока» <b>«Приложение В (обязательное). Нормы ограничения пороков и дефектов обработки древесины. Таблица В.1</b> Механические повреждения: заруб, затил, отщеп, <b>скол</b> , вырыв, <b>задир</b> , вмятины, выхват, выщербины - не допускаются на лицевых поверхностях» 5.6.4 Лицевые поверхности дверных блоков не должны иметь трещин, заусенцев, механических повреждений. Требования к лицевым поверхностям устанавливаются в технической документации изготовителя и/или в договорах на поставку.»
21	<b>Окрашенные откосы входного дверного блока</b> выполнены с дефектами. Фото № 44.	<b>Нарушение требований СП 71.13330.2017 «Изоляционные и отделочные покрытия. Актуализированная редакция СНиП 3.04.01-87 (с Изменением N 1,2)»:</b> «7.5.1 Малярные работы проводят по основаниям, соответствующим требованиям таблицы 7.4. Требования к категории поверхности - согласно таблице 7.5.» - (таблицы 7.4 и 7.5 представлены ниже) «7.5.5 Приемка малярных работ осуществляется в соответствии с требованиями, установленными заказчиком. Рекомендуемые параметры приведены в таблице 7.7. (таблица 7.7 представлена ниже)
22	<b>Оконный блок</b> в кухне, спальне, на лоджии имеет щели, через которые происходит инфильтрация воздуха и влаги внутрь помещения.	<b>Нарушение требований ГОСТ 30971-2012 «Швы монтажные узлов примыкания оконных блоков к стеновым проемам. Общие технические условия (с Поправкой)»:</b> «5.1.9 Общее конструктивное решение узла примыкания (включая монтажный шов, элементы дополнительной <b>атмосферозащиты</b> , отделку откосов, а также все другие элементы, обеспечивающие сопряжение оконного блока с проемом в законченном виде) должно исключать возможность инфильтрации холодного воздуха через монтажные швы в зимнее время (сквозное продувание).»
23	<b>На стеклопакете оконного блока ПВХ</b> в кухне, спальне, на лоджии имеется дефект (царапины, окарины). Фото № 45-49.	<b>Нарушение требований ГОСТ 24866-2014 «Стеклопакеты клееные. Технические условия (с Изменением N 1, с Поправкой)»:</b> «5.1.1 По нормам ограничения пороков внешнего вида каждое стекло в стеклопакете должно соответствовать требованиям, указанным в нормативных документах на применяемые виды стекла.» «9.7 Перед установкой в конструкции необходимо провести тщательный осмотр каждого стеклопакета. Не допускается применять стеклопакеты, имеющие <b>загрязнения внутренних поверхностей стекол</b> , дистанционных рамок межстекольного пространства, трещины, посечки, незашлифованные сколы в торцах, отбитые углы, выступы стекла, отслоения герметика по периметру стеклопакета. 9.19 При выполнении отделочных и других видов работ необходимо соблюдать меры по защите стеклопакетов от

		<i>механических повреждений (ударов, вибрации и т.д.) и загрязнений (попадание на стекло строительных материалов: цементной пыли, строительных растворов, штукатурных смесей и т.д.) и других агрессивных веществ.»</i>																	
24	<b>Профиль ПВХ оконного блока</b> в кухне, спальне имеет дефекты (загрязнения, царапины). Фото № 50-52.	<p><b>Нарушение требований ГОСТ 30673-2013 «Профили поливинилхлоридные для оконных и дверных блоков. Технические условия»:</b> «4.2.8 Показатели внешнего вида профилей: цвет, блеск, качество поверхностей - должны соответствовать цвету, блеску и качеству поверхностей образцов-эталонов... Дефекты на лицевых поверхностях: риски, раковины, вздутия, царапины, трещины, пузырьки и т. д., видимые невооруженным глазом, не допускаются...»</p> <p>«4.2.15 Лицевые поверхности главных профилей должны быть покрыты защитной пленкой, предохраняющей их от повреждений при транспортировании, а также при производстве и монтаже оконных и дверных блоков. Ширина защитной пленки устанавливается в рабочей документации изготовителя.»</p> <p>«7.1 Условия упаковки, транспортирования и хранения должны обеспечивать предохранение профилей от загрязнения, деформаций и механических повреждений.»</p>																	
25	<b>На лицевой поверхности подоконной доски</b> в кухне, спальне имеются дефекты (царапины, загрязнения). Фото № 53-54.	<p><b>Нарушение требований ГОСТ 30673-2013 «Профили поливинилхлоридные для оконных и дверных блоков. Технические условия»:</b> «4.2.8 Показатели внешнего вида профилей: цвет, блеск, качество поверхностей - должны соответствовать цвету, блеску и качеству поверхностей образцов-эталонов... Дефекты на лицевых поверхностях: риски, раковины, вздутия, царапины, трещины, пузырьки и т. д., видимые невооруженным глазом, не допускаются...»</p> <p><b>Нарушение требований СТО НОСТРОЙ 2.23.62-2012 «Конструкции ограждающие светопрозрачные. Окна. Часть 2. Правила производства монтажных работ, контроль и требования к результатам работ»:</b></p> <table border="1" data-bbox="566 1332 1401 1612"> <thead> <tr> <th rowspan="2">Наименование показателя</th> <th rowspan="2">Требования</th> <th colspan="2">Вид контроля</th> <th rowspan="2">Метод контроля</th> </tr> <tr> <th>приемосдаточный</th> <th>периодический</th> </tr> </thead> <tbody> <tr> <td colspan="5" style="text-align: center;"><b>Подоконники</b></td> </tr> <tr> <td>Качество лицевой поверхности</td> <td>Отсутствие повреждений, сколов, вмятин, вздутий, отслоений</td> <td style="text-align: center;">+</td> <td style="text-align: center;">+</td> <td>Визуальный осмотр</td> </tr> </tbody> </table> <p><i>Из Таблицы №3 – Перечень показателей, проверяемых при контроле качества монтажа оконных блоков.</i></p>	Наименование показателя	Требования	Вид контроля		Метод контроля	приемосдаточный	периодический	<b>Подоконники</b>					Качество лицевой поверхности	Отсутствие повреждений, сколов, вмятин, вздутий, отслоений	+	+	Визуальный осмотр
Наименование показателя	Требования	Вид контроля			Метод контроля														
		приемосдаточный	периодический																
<b>Подоконники</b>																			
Качество лицевой поверхности	Отсутствие повреждений, сколов, вмятин, вздутий, отслоений	+	+	Визуальный осмотр															
26	<b>Окрашенные откосы оконного блока ПВХ</b> выполнены с дефектами в кухне, спальне. Фото № 55-56.	<p><b>Нарушение требований СП 71.13330.2017 «Изоляционные и отделочные покрытия. Актуализированная редакция СНиП 3.04.01-87 (с Изменением N 1,2)»:</b> «7.5.1 Малярные работы проводят по основаниям, соответствующим требованиям таблицы 7.4. Требования к категории поверхности - согласно таблице 7.5.» - (таблицы 7.4 и 7.5 представлены ниже)</p> <p>«7.5.5 Приемка малярных работ осуществляется в соответствии с требованиями, установленными заказчиком. Рекомендуемые параметры приведены в таблице 7.7. (таблица 7.7 представлена ниже)</p>																	
27	<b>Окрашенный</b>	<b>Нарушение требований СП 71.13330.2017 «Изоляционные и</b>																	

	<p>потолок на лоджии выполнен с дефектами. Фото № 57.</p>	<p>отделочные покрытия. Актуализированная редакция СНиП 3.04.01-87 (с Изменением N 1,2)»: «7.5.1 Малярные работы проводят по основаниям, соответствующим требованиям таблицы 7.4. Требования к категории поверхности - согласно таблице 7.5.» - (таблицы 7.4 и 7.5 представлены ниже) «7.5.5 Приемка малярных работ осуществляется в соответствии с требованиями, установленными заказчиком. Рекомендуемые параметры приведены в таблице 7.7. (таблица 7.7 представлена ниже)</p>
28	<p>Дефекты на полотне натяжного потолка в коридоре, кухне, спальне, ванной комнате. Фото № 58-61.</p>	<p>Нарушение требований СП 71.13330.2017 «Изоляционные и отделочные покрытия. Актуализированная редакция СНиП 3.04.01-87 (с Изменением N 1,2)»: «7.8.2 Поверхность натяжного потолка должна иметь однородный цвет, быть <b>ровной, без складок, разрывов, трещин, следов и отпечатков использованных материалов.</b> Не должно быть щелей между стенами и потолком. 7.8.3 В местах расположения осветительных приборов (люстр, точечных светильников и пр.), вентиляционных решеток и других местах, где необходимо устройство отверстий по контуру отверстия, следует наклеивать на внутреннюю сторону полотна термокольцо для усиления материала. Разрезы в месте прохода труб отопления должны быть полностью <b>закрыты декоративными пластиковыми обводами.</b>»</p>
29	<p>Отопительный прибор имеет дефект покраски защитного кожуха в спальне. Фото № 62.</p>	<p>Нарушение требований ГОСТ 31311-2022 «Приборы отопительные. Общие технические условия»: «5.5 Отопительные приборы, в том числе места сварных или паяных соединений нагревательных элементов, должны иметь термостойкое защитное или защитно-декоративное покрытие всей поверхности, контактирующей с воздухом, обеспечивающее их защиту от коррозии, за исключением поверхностей резьбовых соединений. На поверхностях резьбовых соединений не допускается наличие декоративных покрытий (порошковая краска, декоративные покрытия на жидкой основе). Качество покрытия поверхностей, видимых при эксплуатации отопительных приборов, должно быть не ниже класса IV по ГОСТ 9.032. Качество покрытия поверхностей для чугунных радиаторов и нагревательных элементов конвекторов, эксплуатируемых с защитно-декоративным кожухом, - не ниже класса VI по ГОСТ 9.032.»</p>
30	<p>Окрашивание труб отопления выполнено с дефектами (не прокрашено, подтеки, пятна) в спальне, кухне. Фото № 63-64.</p>	<p>Нарушение требований СП 71.13330.2017 «Изоляционные и отделочные покрытия. Актуализированная редакция СНиП 3.04.01-87 (с Изменением N 1,2)»: «7.5.5 Приемка малярных работ осуществляется в соответствии с требованиями, установленными заказчиком. Рекомендуемые параметры приведены в таблице 7.7. Трещины - Не допускаются Видимые утолщения - Не допускаются» - из Таблицы 7.7 - Требования к качеству выполненных малярных работ. (таблица 7.7 представлена ниже)</p>
31	<p>Элементы дверного</p>	<p>Нарушение требований ГОСТ 475-2016 «Блоки дверные</p>

	блока соединены (наличника, коробка) не надежно в спальне, ванной комнате. Фото № 65-66.	деревянные и комбинированные. <b>Общие технические условия (с Поправкой):</b> «5.4.8 Установка и крепление наличников, доборных элементов, нащельников, обкладок, реек, раскладок и других элементов облицовки и отделки должны обеспечивать <b>надежное соединение</b> с сопрягаемыми элементами проема и конструкции дверного блока под действием нагрузок, возникающих при нормальных условиях эксплуатации. Наличники и доборные элементы должны <b>полностью перекрывать</b> монтажные швы.» «5.3.7 Зазоры в местах неподвижных соединений элементов дверных блоков не должны быть более 0,3 мм.» 5.6.7 Клеевые материалы, применяемые при облицовке дверных блоков, должны обеспечивать достаточную прочность сцепления, при этом не допускаются непроклеенные участки, складки, волнистость и другие дефекты внешнего вида. Прочность сцепления декоративного отделочного покрытия с изделием должна быть не менее 2,5 Н/мм.
32	Дефект на металлическом профиле оконного блока на лоджии. Фото № 67-68.	<b>Нарушение требований ГОСТ 21519-2022 «Блоки оконные из алюминиевых профилей. Технические условия»:</b> «5.2.25 Внешний вид изделий (цвет, глянец, текстура) должен соответствовать образцам-эталонам в соответствии с ГОСТ 15.309, утвержденным руководителем предприятия-изготовителя. 5.5.1.1 Для изготовления изделий применяют профили из алюминиевых сплавов по <u>ГОСТ 22233</u> или иным нормативным документам, утвержденным в установленном порядке. 5.2.23 Изделия должны быть защищены от коррозии согласно требованиям нормативных документов, действующих на территории государства - участника Соглашения, принявшего настоящий стандарт. Алюминиевые элементы изделий должны иметь защитно-декоративное покрытие в соответствии с требованиями <u>ГОСТ 22233.</u> »
33	Дефект металлического профиля ограждения лоджии (царапины). Фото № 69.	<b>Нарушение требований ГОСТ 25772-2021 «Ограждения металлические лестниц, балконов, крыши, лестничных маршей и площадок. Общие технические условия (с Поправкой):</b> «5.2.11 Для обеспечения коррозионной стойкости стальные изделия должны иметь защитное металлическое покрытие по ГОСТ 9.301. лакокрасочное покрытие по ГОСТ 9.032 или порошковое полимерное покрытие по ГОСТ 9.410. алюминиевые изделия - анодно-окисное покрытие по ГОСТ 9.301. полимерное порошковое по ГОСТ 9.410. 5.2.15 Внешний вид изделий (цвет, текстура) должен соответствовать образцам-эталонам, утвержденным руководителем предприятия-изготовителя, согласно ГОСТ 15.309.»
34	Ванная имеет дефекты (окалины и царапины) в ванной комнате. Фото № 70-71.	<b>Нарушение требований ГОСТ 23695-2016 Приборы санитарно-технические стальные эмалированные. Технические условия (Переиздание)</b> «8.1 Внешний вид и качество поверхностей приборов проверяют визуально, сравнивая с образцом-эталонном, без применения увеличительных приборов при естественном или

		искусственном освещении с расстояния 0,7 м и при освещенности не менее 200 лк.»
--	--	---

Таблица 7.5\* - Требования к качеству поверхности в зависимости от типа финишного покрытия

Категория качества поверхности	Назначение	Требования (методы контроля)
K2	Поверхности, к декоративным свойствам которых предъявляются обычные требования (поверхности предназначены под выполнение облицовочных работ элементами площадью не менее 900 кв.см, нанесение декоративных штукатурок с размером зерна более 1 мм, для нанесения структурных красок и покрытий, для приклейки тяжелых обоев)	Допускается наличие царапин, раковин, задиров глубиной не более 1 мм (сплошной визуальный осмотр). Тени от бокового света допускаются (контроль проводят при необходимости доведения качества поверхности до категории K3)
K3	Поверхности, к декоративным свойствам которых предъявляются повышенные требования (поверхности предназначены под выполнение облицовочных работ мелкоштучными и прозрачными элементами, нанесение декоративных штукатурок с размером зерна менее 1 мм, для нанесения неструктурных матовых красок и покрытий, приклейки обоев на бумажной и флизелиновой основе)	Допускается наличие следов от абразива, применяемого при шлифовке поверхности, но не глубже <b>0,3 мм</b> (сплошной визуальный осмотр). Тени от бокового света допускаются, но они должны быть значительно меньше, чем при качестве поверхности категории K2 (контроль проводят при необходимости)
K4	Поверхности, к декоративным свойствам которых предъявляются максимальные требования (поверхности предназначены под выполнение глянцевых облицовок, например под металлические или виниловые обои, нанесение глянцевых красок, глазури или покрытий, нанесение полимерной, тонкослойной, венецианской штукатурки или для иных видов высококачественного глянца, для окраски поверхности тонкослойными полуматовыми или глянцевыми покрытиями с применением аппаратов безвоздушного распыления, для приклейки тончайших металлизированных обоев и глянцевых фотообоев). Рекомендуется при установке бокового освещения	Не допускается наличие <b>царапин, раковин, задиров, следов от инструмента</b> (сплошной визуальный осмотр). <b>Тени</b> от бокового света не допускаются (сплошная визуальная оценка с помощью ручного бокового светильника)

Таблица 7.4\* - Требования к оштукатуренным основаниям

Контролируемый параметр	Предельное отклонение	Контроль (метод, объем, вид регистрации)
Простая штукатурка		
Отклонение от вертикали	Не более 3 мм на 1 м, но не более 10 мм на всю высоту помещения	Измерительный, контроль двухметровой рейкой или правилом, не менее пяти измерений на каждые 70 кв. м, журнал работ
Отклонение по горизонтали	Не более 3 мм на 1 м	
Неровности поверхности плавного очертания	На площади 4 кв.м. не более 4 мм на 1 м, но не более 10 мм на весь элемент	Измерительный, лекалом, не менее трех измерений на элемент, журнал работ
Отклонение оконных и дверных откосов, пилястр, столбов и т.п. от вертикали и горизонтали	Не более 4 мм на 1 м, но не более 10 мм на весь элемент	
Отклонение радиуса криволинейных поверхностей от проектного значения	Не более 10 мм на весь элемент	
Отклонение ширины откоса от проектной	Не более 5 мм	

Улучшенная штукатурка		
Отклонение от вертикали	<b>Не более 2 мм на 1 м, но не более 10 мм на всю высоту помещения</b>	Измерительный, контроль двухметровой рейкой или правилом, не менее пяти измерений на каждые 50 кв.м., журнал работ
Отклонение по горизонтали	<b>Не более 3 мм на 1 м</b>	Измерительный, контроль двухметровой рейкой или правилом, не менее пяти измерений на каждые 50 кв.м., журнал работ
Неровности поверхности плавного очертания	Не более 2 шт., глубиной (высотой) до 3 мм	Измерительный, лекалом, не менее трех измерений на элемент, журнал работ
Отклонение оконных и дверных откосов, пилястр, столбов и т.п. от вертикали и горизонтали	На площади 4 кв.м. не более 4 мм на 1 м, но не более 10 мм на весь элемент	Измерительный, контроль двухметровой рейкой или правилом, не менее пяти измерений на каждые 50 кв.м., журнал работ
Отклонение радиуса криволинейных поверхностей от проектного значения	Не более 7 мм на весь элемент	
Отклонение ширины откоса от проектной	Не более 3 мм	
Высококачественная штукатурка		
Отклонение от вертикали	Не более 0,5 мм на 1 м, но не более 5 мм на всю высоту помещения	Измерительный, контроль двухметровой рейкой или правилом, не менее пяти измерений на каждые 50 кв.м., журнал работ
Отклонение по горизонтали	Не более 1 мм на 1 м	
Неровности поверхности плавного очертания	Не более 2 шт., глубиной (высотой) до 1 мм	Измерительный, лекалом, не менее трех измерений на элемент, журнал работ
Отклонение оконных и дверных откосов, пилястр, столбов и т.п. от вертикали и горизонтали	На площади 4 кв.м. не более 2 мм на 1 м, но не более 5 мм на весь элемент	Измерительный, контроль двухметровой рейкой или правилом, не менее пяти измерений на каждые 50 кв.м., журнал работ
Отклонение радиуса криволинейных поверхностей от проектной величины	Не более 4 мм на весь элемент	
Отклонение ширины откоса от проектной	Не более 2 мм	

Таблица 7.6\* – Требования к облицовочным покрытиям.

Облицованная поверхность	Параметры и требуемые значения				
	Отклонение от вертикали, мм на 1 м длины, не более	Отклонения расположения швов от вертикали и горизонтали, мм на 1 м длины, не более	Несовпадения профиля на стыках архитектурно-строительных деталей и швов, мм на 1 м, не более	Неровности плоскости облицовки (при контроле двухметровой рейкой), мм, не более	Отклонения ширины шва, мм, не более
Из керамических, стеклокерамических и других изделий: - наружная облицовка	2 (5 на этаж)	2	4	3	±0,5
- внутренняя облицовка	1,5 (4 на этаж)	1,5	3	2	±0,5
Контроль (метод, объем, вид регистрации)	Измерительный, не менее пяти измерений на 50 - 70 м <sup>2</sup> поверхности или на отдельном участке меньшей площади в местах, выявленных сплошным визуальным осмотром, журнал		Измерительный, не менее пяти измерений на отдельном 70 - 100 м <sup>2</sup> поверхности или на отдельном участке меньшей площади в местах, выявленных сплошным визуальным осмотром, журнал работ		



	работ	
--	-------	--

Таблица 8.15\* - Требования к готовому покрытию пола

Наименование параметра	Допустимое значение	Контроль (метод, объем, вид регистрации)
Отклонения поверхности покрытия от плоскости при проверке двухметровой контрольной рейкой: - песчаных, мозаично-бетонных, асфальтобетонных, керамических, каменных, шлакоситалловых	Не более 4 мм	Измерительный, контроль двухметровой рейкой, не менее девяти измерений на каждые 50-70 кв.м. поверхности покрытия или в одном помещении меньшей площади, акт приемки
- поливинилацетатных, дощатых, паркетных покрытий и покрытий из линолеума, рулонных на основе синтетических волокон из поливинилхлоридных и сверхтвердых древесноволокнистых плит	Не более 2 мм	
Зазоры между досками дощатого покрытия	Не более 1 мм	Измерительный, не менее пяти измерений на каждые 50-70 м2 поверхности покрытия или в одном помещении меньшей площади, акт приемки
Зазоры между паркетными досками и паркетными щитами	Не более 0,5 мм	
Зазоры между смежными планами штучного паркета	Не более 0,2 мм	
Зазоры и щели между плитусами и покрытием пола или стенами (перегородками), между смежными кромками полотнищ линолеума, ковров, рулонных материалов и плиток	Не допускаются	Измерительный, не менее пяти измерений на каждые 50-70 м2 поверхности покрытия или в одном помещении меньшей площади, акт приемки
Поверхности покрытия не должны иметь выбоин, трещин, волн, вздутий, приподнятых кромок. Цвет покрытия должен соответствовать проектному		

Таблица 2\* – Критерии соответствия для лакокрасочных покрытий

Класс покрытия	Наименование дефекта	Норма для покрытий								
		гладких						рельефных		
		однотонных						рисунчатых (молотковых)	"Муаровых"	"Шагрелевых"
		высокоглянцевых	глянцевых, в том числе с лессирующим эффектом	полуглянцевых	полуматовых	матовых	глубокоматовых			
I	Включения: количество, шт/м, не более	Не допускаются	-	-	4	-	-	-	-	-
	размер, мм, не более		-	-	0,2	-	-	-	-	-
	расстояния между включениями, мм, не менее		-	-	100	-	-	-	-	-
	Шагрень	Не допускается	-	-	Не допускается	-	-	-	-	
	Потеки	Не допускаются	-	-	Не допускаются	-	-	-	-	
	Штрихи, риски	Не допускаются	-	-	Не допускаются	-	-	-	-	
	Волнистость, мм, не более	Не допускается	-	-	Не допускается	-	-	-	-	
Разнооттеночность	Не допускается	-	-	Не допускается	-	-	-	-		
II	Включения: количество, шт/м, не более	4	4	4	4	8	8	8	8	8
	размер, мм, не более	0,5	0,5	0,5	0,5	0,5	0,5	0,5	0,5	0,5

расстояние между включениями, мм, не более	100	100	100	100	100	100	100	100	100		
Шагрень	Допускается незначительная						Не нормируется				
Штрихи, риски	Допускаются отдельные										
Потечи	Не допускаются										
Волнистость, мм, не более	Не допускается										
Разнооттеночность	Не допускается										
Неоднородность рисунка	Не нормируется						Не допускается				
III Включения:											
количество, шт./м <sup>2</sup> , не более	-	10	15	15	25	25	25	25	25		
размер, мм, не более	-	0,5	0,5	0,5	0,5	0,5	0,5	0,5	0,5		
расстояние между включениями, мм, не менее	-	50	50	50	30	30	30	30	30		
Шагрень	-	Допускается незначительная						Не нормируется			
Потечи	-	Не допускаются									
Штрихи, риски	-	Допускаются отдельные									
Волнистость, мм, не более	-	1,5	1,5	1,5	1,5	1,5	1,5	1,5	1,5		
Разнооттеночность	-	Не допускается									
Неоднородность рисунка	-	Не нормируется						Не допускается			

**ВЫВОД:** Исходя из исследования по данному вопросу, специалист сделал вывод о том, что качество объекта долевого строительства: жилого помещения (квартиры) , расположенного в многоквартирном жилом доме по адресу: Московская обл., г. Мытищи, пр-кт Астрахова, д. 14, общей площадью 42,60 кв.м., **не соответствует** условиям Договора участия в долевом строительстве № ДДУ/НМ37-02-12 от 02.10.2021г., требованиям технических регламентов, СП, ГОСТ проектной документации и градостроительных регламентов, а также иным обязательным требованиям.

## Исследование по Вопросу №2

**Вопрос 2: В случае выявления такого несоответствия, определить объем обнаруженных дефектов и стоимость их устранения с учетом работ, материалов и иных необходимых затрат.**

Для ответа на данный вопрос специалист проанализировал исследовательскую часть ответа на первый вопрос, а также произвёл натурный осмотр объекта исследования: жилое помещение (квартира) , расположенное в многоквартирном жилом доме по адресу: Московская обл., г. Мытищи, пр-кт Астрахова, д. 14, общей площадью 42,60 кв.м. Также, специалистом проводились измерения всех геометрических характеристик в квартире по итогам данных фиксации дефектов.

Согласно полному и всестороннему исследованию, специалист обнаружил на объекте исследования (жилое помещение (квартира) , расположенное в многоквартирном жилом доме по адресу: Московская обл., г. Мытищи, пр-кт Астрахова, д. 14, общей площадью 42,60 кв.м., недостатки (дефекты), которые позволяют сделать вывод о несоответствии объекта условиям Договора участия в долевом строительстве № ДДУ/НМ37-02-12 от 02.10.2021г., требованиям технических регламентов, проектной документации и градостроительных регламентов, а также иным обязательным требованиям.

Выявленные дефекты указаны в исследовательской части ответа на первый вопрос данного Заключения специалиста.

На элементах отделочных слоёв имеется некоторый физический износ. В соответствии с Постановлением Пленума Верховного Суда РФ от 23.06.2015 № 25 «О применении судами некоторых положений раздела 1 части первой Гражданского кодекса РФ» п.13. износ материалов не учитывается: «...Если для устранения поврежденных имущества истца использовались или будут использоваться новые материалы, то за исключением случаев, установленных законом или договором, расходы на такое устранение включаются в состав реального ущерба истца полностью несмотря на то, что стоимость имущества увеличилась или может увеличиться, по сравнению с его стоимостью до повреждения.»

Также, необходимо указать, что при расчёте стоимости специалист вводил дополнительные поправочные коэффициенты в виду того, что при демонтаже/монтаже отделочных конструкций в квартире имеется мебель, имеется электропроводка, живут люди и т.д. и данные условия усложняют выполнение работ по восстановительному ремонту, согласно принятой методике. Указанная методика «заложена» в программный комплекс «Smeta.ru».

Указанные поправочные коэффициенты принимаются в соответствии с Приказом Минстроя России от 4 августа 2020 года N 421/пр «Об утверждении Методики определения сметной стоимости строительства, реконструкции, капитального ремонта, сноса объектов капитального строительства, работ по сохранению объектов культурного наследия (памятников истории и культуры) народов Российской Федерации на территории Российской Федерации».

При ремонте и реконструкции работы, аналогичные технологическим процессам в новом строительстве (в том числе, возведение новых конструктивных элементов в ремонтируемых зданиях и сооружениях) и не учтенные в ТЕРр, принимаются по соответствующим Территориальным единичным расценкам ТЕР (кроме расценок сборника №46 "Работы при реконструкции зданий и сооружений") на строительные работы с применением коэффициентов:

- к затратам труда и оплате труда рабочих-строителей - 1,15,
- к стоимости эксплуатации машин (в том числе к оплате труда машинистов)-1,25.

Уточнения сметных показателей, связанные с порядком применения ТЕРр и учетом коэффициентов на условия работ осуществляется при составлении смет, при этом приводятся ссылки (в сметном расчёте) на соответствующие пункты технических частей соответствующих Сборников ТЕРр и Общих Указаний.

При производстве ремонтно-строительных работ в эксплуатируемых зданиях и сооружениях, вблизи объектов, находящихся под высоким напряжением, на территории действующих предприятий, имеющих разветвленную сеть транспортных и инженерных коммуникаций и стесненные условия для складирования материалов, и в других усложняющих условиях проведения ремонтно-строительных работ к нормам затрат труда, оплате труда рабочих, затратам на эксплуатацию машин, в том числе оплате труда рабочих, обслуживающих машины, следует применять коэффициенты, учитывающие эти условия.

Таблица на применение поправочных коэффициентов

№ п/п	Условия производства работ	Коэффициенты к расценкам сборников ТЕР (кроме сборника ТЕР № 1)	Коэффициенты к расценкам сборника ТЕР № 1 и сборников ТЕРр
1	2	3	4
3	Производство строительных и других работ в существующих зданиях и сооружениях <u>в стесненных условиях</u> : с наличием в зоне производства работ действующего технологического оборудования (станков, установок, кранов и т.п.) или загромождающих предметов (лабораторное оборудование, мебель и т.п.) или движения транспорта по внутрицеховым путям.	1,35	1,15

Далее, специалист составил смету на устранение выявленных им дефектов и несоответствий по результатам полного и всестороннего исследования.

При составлении сметы использовался Программный комплекс "Smeta.ru" версия 11.X, Ключ № FSTS-0067 508. Сметный расчёт был выполнен в расценках ТСН-2001 — территориальная сметно-нормативная база для города Москвы. Эти сборники территориальных сметных нормативов для города Москвы введены в действие с 1 декабря 2006 года в соответствии с Постановлением Правительства Москвы от 14.11.06 № 7880-ПП «О порядке перехода на определение сметной стоимости строительства объектов в городе Москве с применением территориальных сметных нормативов в уровне цен по состоянию на 1 января 2000 года».

Расценки ФЭР (Федеральные единичные расценки) специалистом не брались во внимание так как они применяются на территории РФ, если заказ Государственного федерального значения, и оплачивается с Федерального Казначейства.

Специалист рассчитал сметную стоимость восстановительного ремонта квартиры по устранению дефектов, которые были выявлены специалистом по результатам натурного осмотра квартиры. Для этого он измерял при натурном осмотре объёмы объекта исследования. Таким образом, в смете указаны те объёмы и те работы, которые необходимы для устранения выявленных специалистом дефектов (см. локальный сметный расчёт Приложение №5).

Согласно нормативов, установленных в Градостроительном кодексе Российской Федерации от 29.12.2004 N 190-ФЗ (ред. от 04.08.2023) (с изм. и доп., вступ. в силу с 01.09.2023):

*«Статья 1. Основные понятия, используемые в настоящем Кодексе*

*32) сметные цены строительных ресурсов - сводная агрегированная в территориальном разрезе документированная информация о стоимости строительных ресурсов, установленная расчетным путем на принятую единицу измерения и размещаемая в федеральной государственной информационной системе ценообразования в строительстве;*

*33) сметные нормативы - сметные нормы и методики, необходимые для определения сметной стоимости строительства, стоимости работ по инженерным изысканиям и по подготовке проектной документации, а также методики разработки и применения сметных норм;*

Далее, специалист, согласно Постановлению Правительства РФ от 28 мая 2021 г. N 815 «Об утверждении перечня национальных стандартов и сводов правил (частей таких стандартов и сводов правил), в результате применения которых на обязательной основе обеспечивается соблюдение требований Федерального закона «Технический регламент о безопасности зданий и сооружений», и о признании утратившим силу постановления Правительства Российской Федерации от 4 июля 2020 г. N 985 (с изменениями на 20 мая 2022 года)» разъясняет, что все применяемы нормативы при производстве исследования по вопросам в данном Заключении специалиста применены им на основании обязательных требований строительных норм и правил в связи с тем, что они напрямую связаны с *Техническим регламентом о безопасности зданий и сооружений (с изменениями на 2 июля 2013 года) (Федеральный закон "Технический регламент о безопасности зданий и сооружений" от 30.12.2009 N 384-ФЗ).*

В исследовательской части ответов на вопросы Заключения специалист ссылался только на данные, указанные в обязательных требованиях строительных и градостроительных норм, и правил.

**ВЫВОД:** На основе подготовленного локального сметного расчета специалистом установлено, что стоимость устранения выявленных строительных недостатков в жилом помещении (квартире) \_\_\_\_\_, расположенном в многоквартирном жилом доме по адресу: Московская обл., г. Мытищи, пр-кт Астрахова, д. 14, общей площадью 42,60 кв.м., составляет: **812 944, 20 (Восемьсот двенадцать тысяч девятьсот сорок четыре) рубля 20 копеек .** Локальный сметный расчет представлен в Приложении №5.

### 3. ВЫВОДЫ

**ВОПРОС №1:** Определить, соответствует ли качество объекта долевого строительства: жилого помещения (квартиры) , расположенного в многоквартирном жилом доме по адресу: Московская обл, г. Мытищи, пр-кт Астрахова, д. 14, общей площадью 42,60 кв.м., условиям Договора участия в долевом строительстве № ДДУ/НМ37-02-12 от 02.10.2021г., требованиям технических регламентов, СП, ГОСТ, проектной документации и градостроительных регламентов.

Качество объекта долевого строительства: жилого помещения (квартиры) , расположенного в многоквартирном жилом доме по адресу: Московская обл, г. Мытищи, пр-кт Астрахова, д. 14, общей площадью 42,60 кв.м., **не соответствует** условиям Договора участия в долевом строительстве № ДДУ/НМ37-02-12 от 02.10.2021г., требованиям технических регламентов, СП, ГОСТ проектной документации и градостроительных регламентов, а также иным обязательным требованиям. Перечень выявленных дефектов и несоответствий нормативным требованиям указан в Таблице №1 исследовательской части по вопросу №1.

**ВОПРОС №2:** В случае выявления такого несоответствия, определить объем обнаруженных дефектов и стоимость их устранения с учетом работ, материалов и иных необходимых затрат.

При проведении натурного осмотра в Квартире выявлены дефекты строительно-отделочных работ, перечень которых указан в Таблице №1 исследовательской части по вопросу №1. Специалистом подготовлен локальный сметный расчет с указанием наименований работ и их объемов, необходимых для устранения выявленных специалистом дефектов. На основе подготовленного локального сметного расчета специалистом установлено, что стоимость устранения выявленных строительных недостатков в жилом помещении (квартире) , расположенного в многоквартирном жилом доме по адресу: Московская обл, г. Мытищи, пр-кт Астрахова, д. 14, общей площадью 42,60 кв.м., составляет: **812 944, 20 (Восемьсот двенадцать тысяч девятьсот сорок четыре) рубля 20 копеек.**

Специалист:



Титова М.Ю.

Специалист:

Кречетов А.Э.

**Приложение №1. Фотографии, сделанные специалистом во время осмотра.**

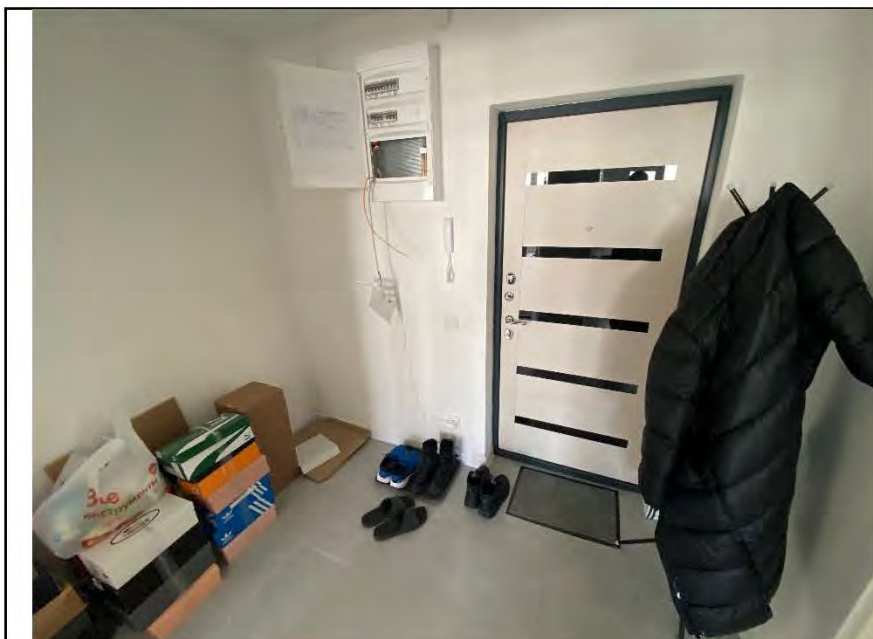


Фото №1.  
Общий вид коридора.



Фото №2.  
Общий вид кухни.

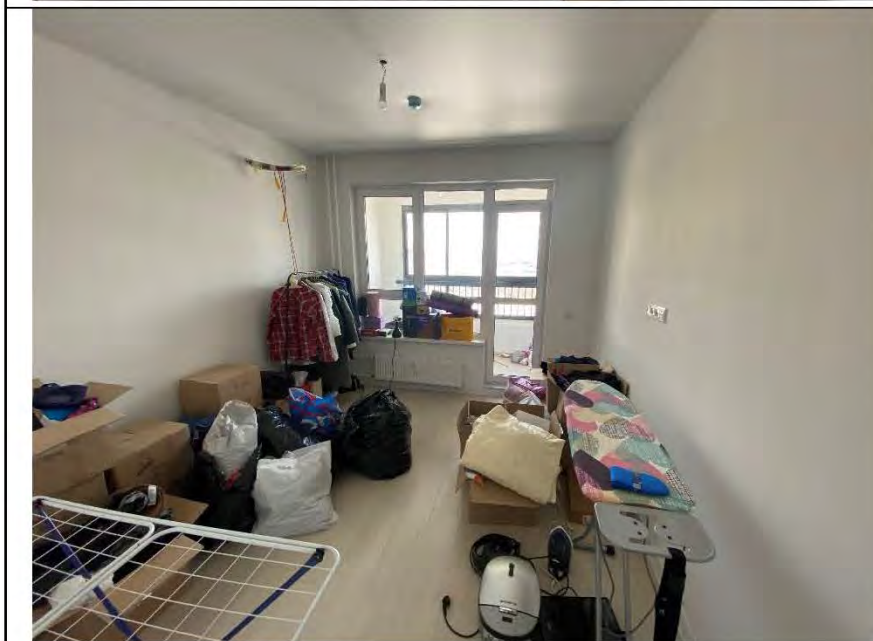


Фото №3.  
Общий вид спальни.



Фото №4.  
Общий вид ванной  
комнаты.

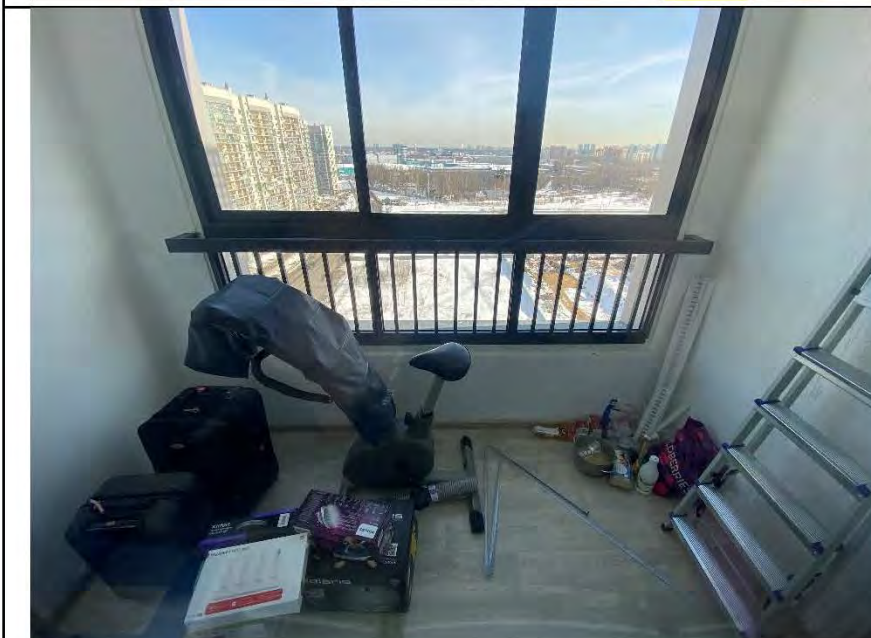


Фото №5.  
Общий вид лоджии.



Фото №6.  
Измерение уровня стен в  
спальне.





Фото №7.  
Измерение уровня стен в  
коридоре.



Фото №8.  
Измерение уровня стен в  
кухне.



Фото №9.  
Измерение уровня стен в  
ванной комнате.



Фото №10.  
Загрязнения на настенной  
керамической плитке в  
ванной комнате.



Фото №11.  
Неровные швы настенной  
керамической плитки в  
ванной комнате.



Фото №12.  
Трещина на настенной  
керамической плитке в  
ванной комнате.



Фото №13.  
Отклонение напольного  
покрытия из ламината в  
спальне.



Фото №14.  
Отклонение напольного  
покрытия из ламината в  
кухне.



Фото №15.  
Отклонение напольного  
покрытия из ламината в  
ванной комнате.



Фото №16.  
Отклонение напольного  
покрытия из керамической  
плитки в кухне.



Фото №17.  
Загрязнения на напольной  
керамической плитке в  
коридоре.



Фото №18.  
Загрязнения на напольной  
керамической плитке в  
кухне.



Фото №19.  
Загрязнения на напольной  
керамической плитке в  
ванной комнате.

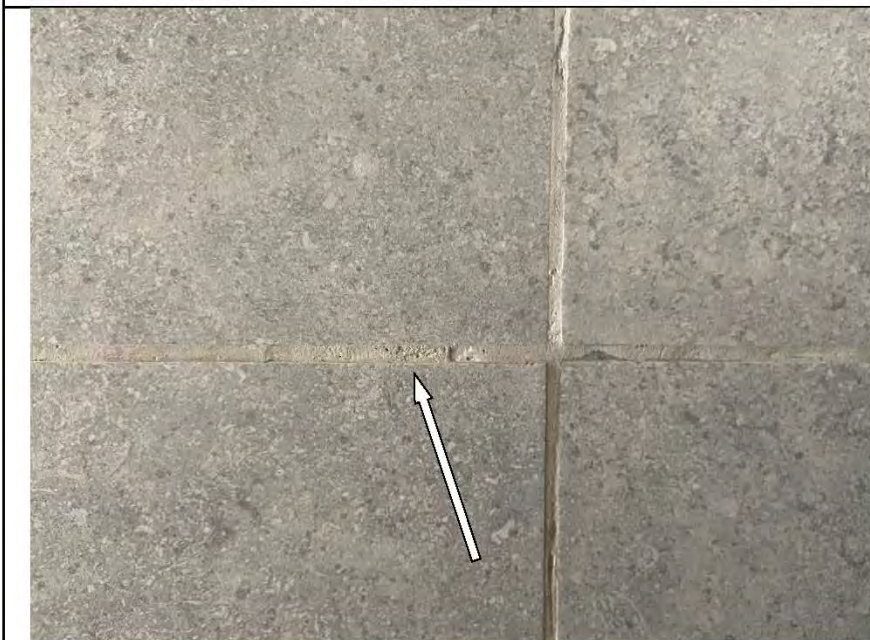


Фото №20.  
Неровные швы напольной  
керамической плитки в  
коридоре.



Фото №21.  
Неровные швы напольной  
керамической плитки в  
кухне.



Фото №22.  
Неровные швы напольной  
керамической плитки в  
ванной комнате.



Фото №23.  
Загрязнения на  
поверхности ламината в  
спальне.



Фото №24.  
Сколы на поверхности  
ламината в кухне.



Фото №25.  
Дефект на напольном  
плинтусе ПВХ в коридоре.



Фото №26.  
Дефект на напольном  
плинтусе ПВХ в спальне.



Фото №27.  
Дефект на напольном  
плинтусе ПВХ на лоджии.



Фото №28.  
Дефект на напольном  
плинтусе ПВХ в кухне.



Фото №29.  
Дефект на напольном  
плинтусе ПВХ в кухне.



Фото №30.  
Скол на напольной  
керамической плитке в  
коридоре.





Фото №31.  
Уступ между соседними  
досками ламината в кухне.



Фото №32.  
Загрязнения на  
поверхности линолеума на  
лоджии.



Фото №33.  
Царапина на коробке  
входного дверного блока в  
коридоре.



Фото №34.  
Загрязнения на полотне  
входного дверного блока в  
коридоре.

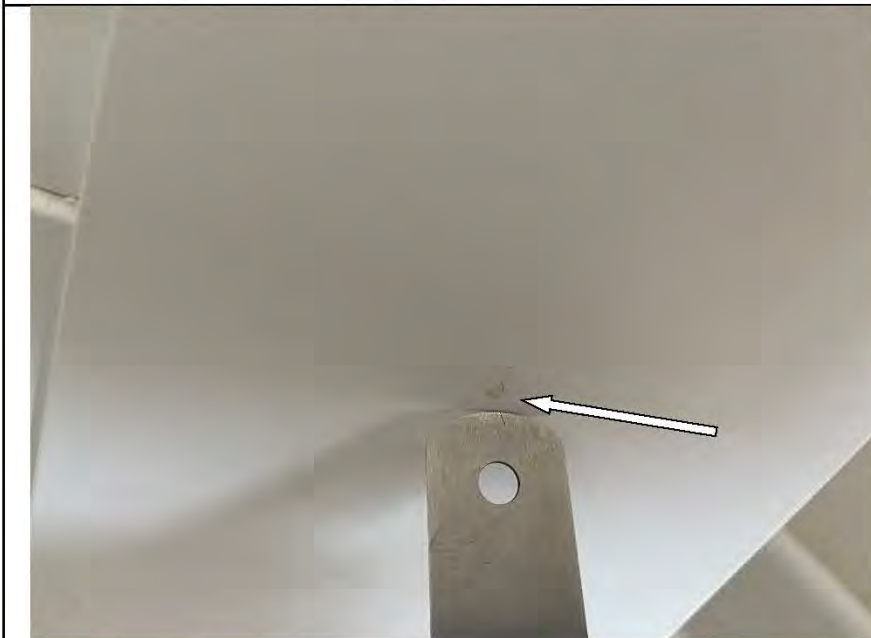


Фото №35.  
Загрязнения на полотне  
деревянного дверного  
блока в спальне.



Фото №36.  
Загрязнения на полотне  
деревянного дверного  
блока в кухне.



Фото №37.  
Царапина на полотне  
деревянного дверного  
блока в ванной комнате.



Фото №38.  
Дефект на коробке  
деревянного дверного  
блока в спальне.



Фото №39.  
Дефект на коробке  
деревянного дверного  
блока в кухне.



Фото №40.  
Дефект на коробке и  
наличнике деревянного  
дверного блока в ванной  
комнате.



Фото №41.  
Дефект на наличнике  
деревянного дверного  
блока в спальне.



Фото №42.  
Дефект на наличнике  
деревянного дверного  
блока в кухне.



Фото №43.  
Дефект на наличнике  
деревянного дверного  
блока в ванной комнате.

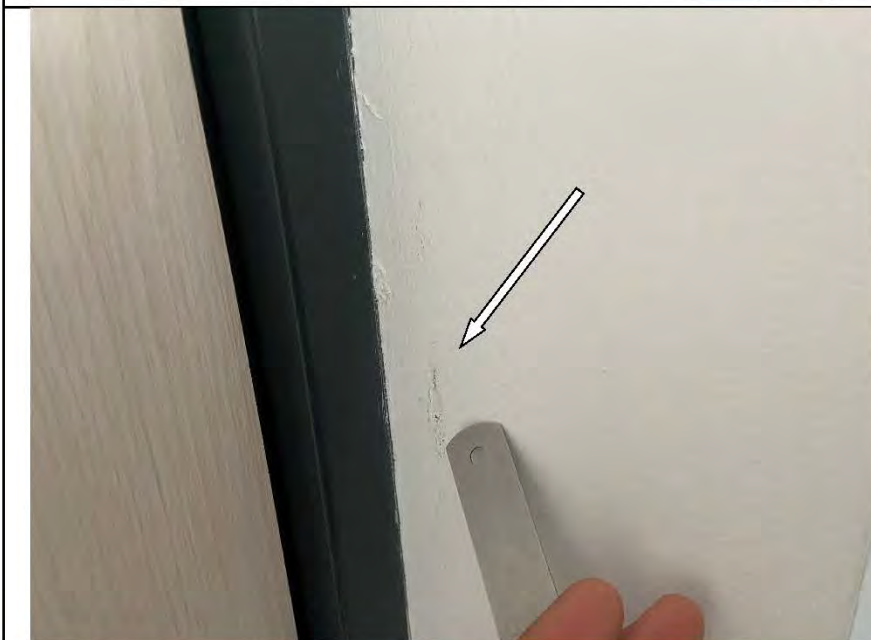


Фото №44.  
Неровности, сколы на  
окрашенных откосах  
входного дверного блока.

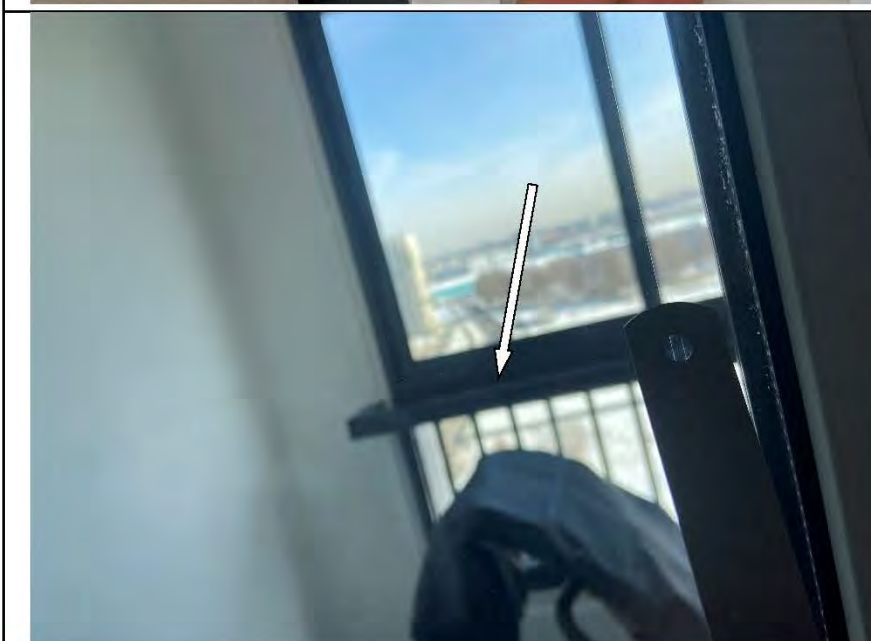


Фото №45.  
Царапина на стеклопакете  
оконного блока ПВХ в  
спальне.



Фото №46.  
Царапина на стеклопакете  
оконного блока ПВХ в  
спальне.



Фото №47.  
Царапина на стеклопакете  
алюмелевого оконного  
блока на лоджии.



Фото №48.  
Царапина на стеклопакете  
оконного блока ПВХ в  
кухне.

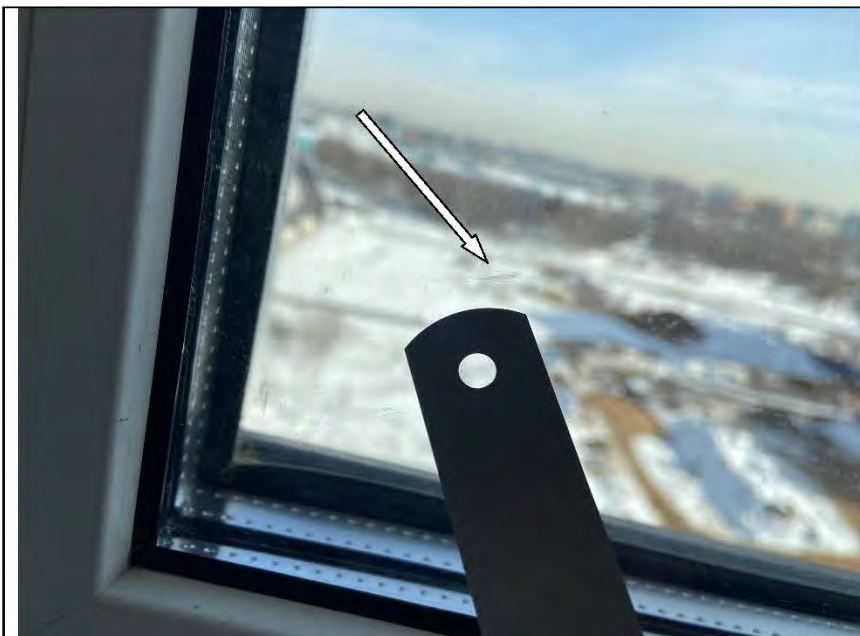


Фото №49.  
Царапина на стеклопакете  
оконного блока ПВХ в  
кухне.



Фото №50.  
Загрязнения на профиле  
оконного блока ПВХ в  
спальне.

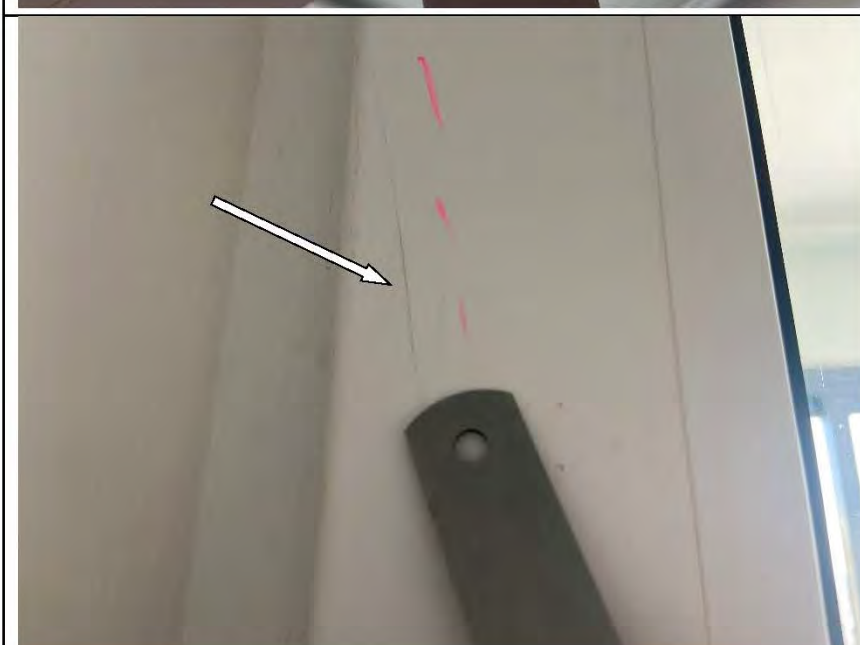


Фото №51.  
Царапина на профиле  
оконного блока ПВХ в  
спальне.



Фото №52.  
Загрязнения на профиле  
оконного блока ПВХ в  
кухне.



Фото №53.  
Загрязнения на лицевой  
стороне подоконной доски  
в спальне.

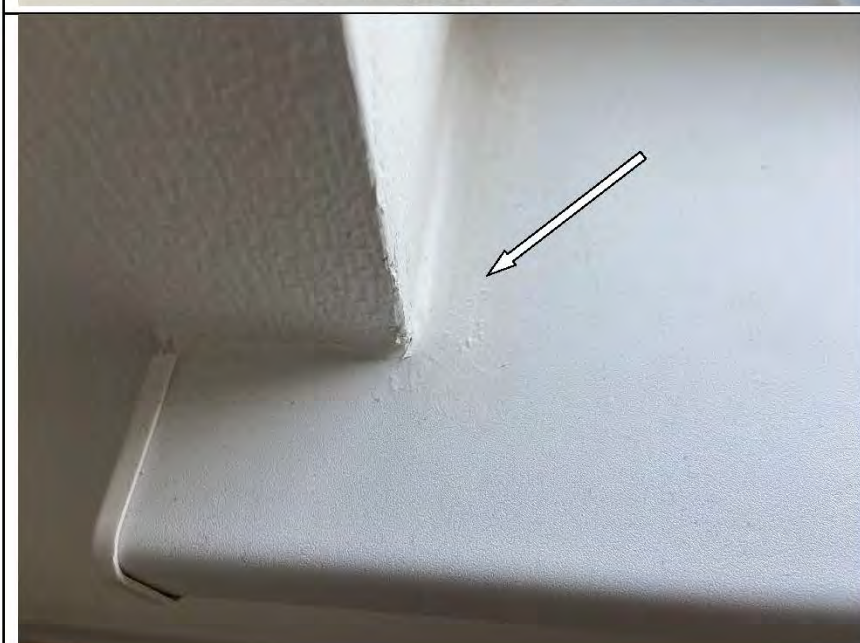


Фото №54.  
Загрязнения на лицевой  
стороне подоконной доски  
в кухне.





Фото №55.  
Неровности, сколы на  
окрашенных откосах  
оконного блока ПВХ в  
спальне.



Фото №56.  
Неровности, сколы на  
окрашенных откосах  
оконного блока ПВХ в  
кухне.



Фото №57.  
Выбоины, сколы,  
неровности на  
окрашенном потолке на  
лоджии.



Фото №58.  
Загрязнения на полотне  
натяжного потолка в  
коридоре.



Фото №59.  
Загрязнения на полотне  
натяжного потолка в  
кухне.

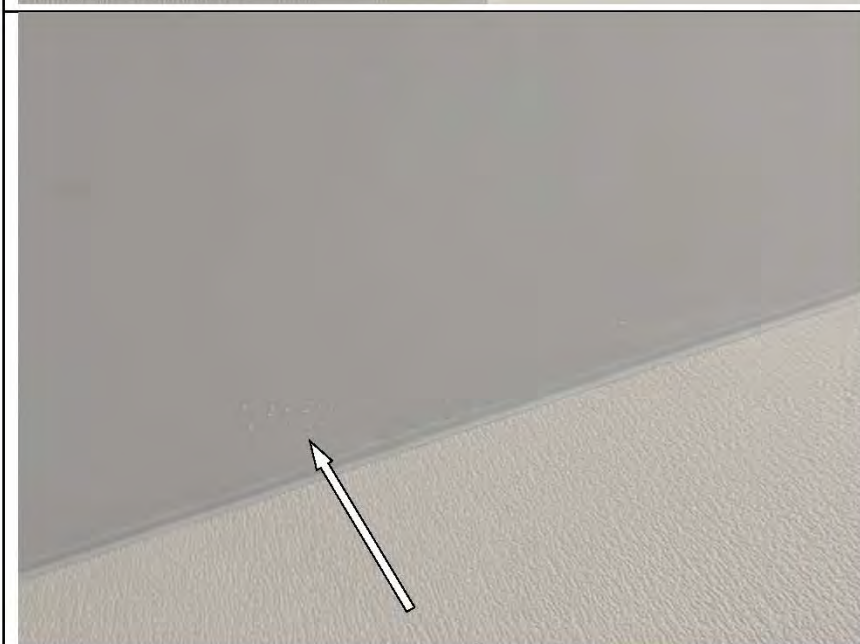


Фото №60.  
Загрязнения на полотне  
натяжного потолка в  
спальне.



Фото №61.  
Загрязнения на полотне  
натяжного потолка в  
ванной комнате.



Фото №62.  
Дефект на металлическом  
кожухе отопительного  
прибора в спальне.



Фото №63.  
Неровности, подтеки на  
окрашенных трубах  
отопления в спальне.



Фото №64.  
Неровности, подтеки на  
окрашенных трубах  
отопления в кухне.

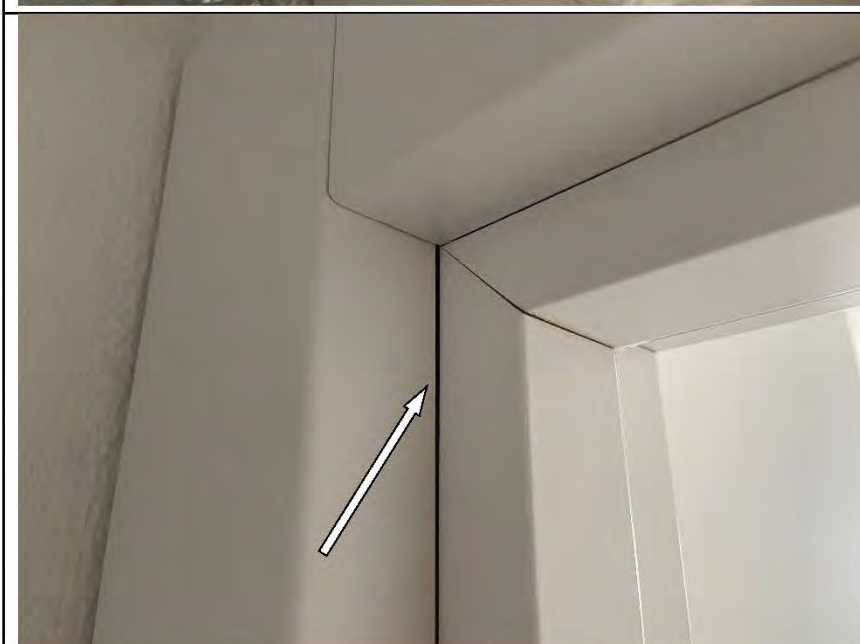


Фото №65.  
Элементы деревянного  
дверного блока соединены  
неплотно в спальне.

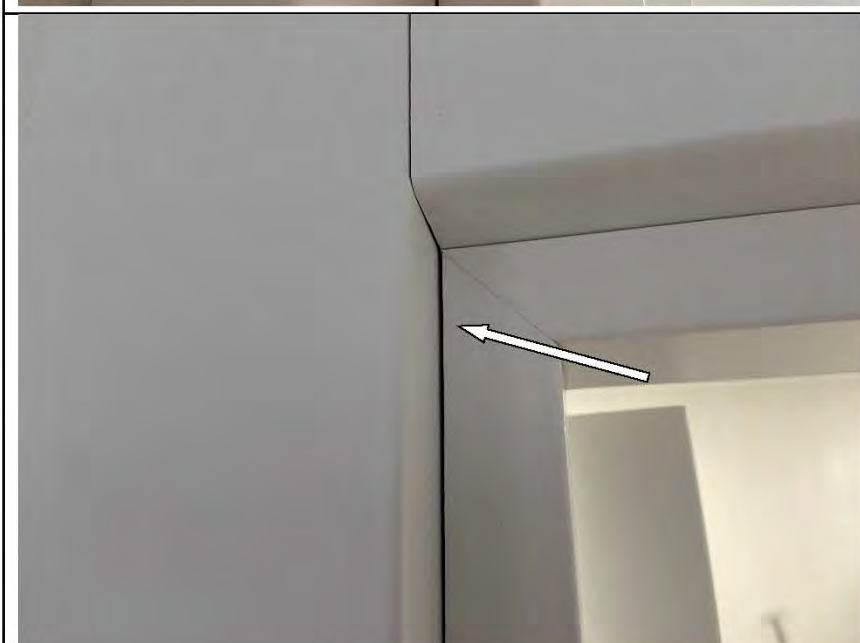


Фото №66.  
Элементы деревянного  
дверного блока соединены  
неплотно в ванной  
комнате.



Фото №67.  
Загрязнения на  
алюминиевом профиле  
оконного блока на лоджии.



Фото №68.  
Загрязнения на  
алюминиевом профиле  
оконного блока на лоджии.



Фото №69.  
Царапины на  
металлическом  
ограждении на лоджии.



Фото №70.  
Царапина на ванне в  
ванной комнате.

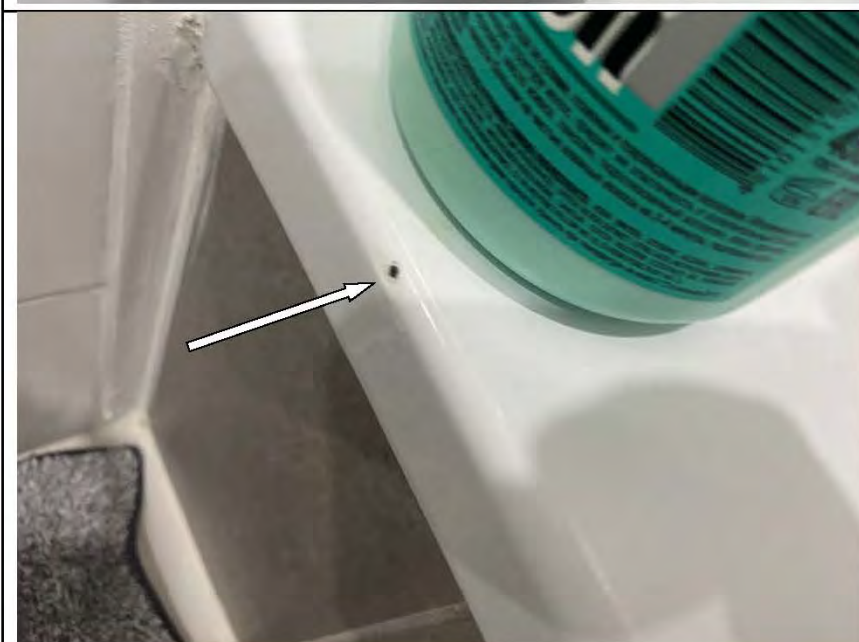


Фото №71.  
Окалины на ванне в  
ванной комнате.





РОССИЙСКАЯ ФЕДЕРАЦИЯ

ФЕДЕРАЛЬНОЕ ГОСУДАРСТВЕННОЕ БЮДЖЕТНОЕ ОБРАЗОВАТЕЛЬНОЕ  
УЧРЕЖДЕНИЕ ВЫСШЕГО ОБРАЗОВАНИЯ  
«НАЦИОНАЛЬНЫЙ ИССЛЕДОВАТЕЛЬСКИЙ МОСКОВСКИЙ  
ГОСУДАРСТВЕННЫЙ СТРОИТЕЛЬНЫЙ УНИВЕРСИТЕТ»  
Москва

# ДИПЛОМ МАГИСТРА СОТЛИЧИЕМ

107704 0224323

ДОКУМЕНТ ОБ ОБРАЗОВАНИИ И О КВАЛИФИКАЦИИ

Регистрационный номер

2540 М

Дата выдачи

16 июля 2020 года

Настоящий диплом свидетельствует о том, что

**ТИТОВА  
Мария Юрьевна**

освоил(а) программу магистратуры по направлению подготовки

**08.04.01 СТРОИТЕЛЬСТВО**

и успешно прошел(ла) государственную итоговую аттестацию

Решением Государственной экзаменационной комиссии  
присвоена квалификация

**магистр**

Протокол № 74/84 от « 19 » июня 2020 г.

Председатель  
Государственной  
экзаменационной комиссии

Руководитель организации  
осуществляющей образовательную  
деятельность



Д.Ф. Жихарев

П.А. Акимов





НАЦИОНАЛЬНЫЙ ИССЛЕДОВАТЕЛЬСКИЙ  
МОСКОВСКИЙ ГОСУДАРСТВЕННЫЙ  
**СТРОИТЕЛЬНЫЙ  
УНИВЕРСИТЕТ**

Федеральное  
государственное бюджетное  
образовательное учреждение высшего образования  
«Национальный исследовательский  
Московский государственный строительный университет»

## УДОСТОВЕРЕНИЕ О ПОВЫШЕНИИ КВАЛИФИКАЦИИ

Титова

Мария Юрьевна  
(фамилия, имя, отчество)

**прошел(а) обучение по программе:**

«Ценообразование и сметное дело в строительстве

с использованием программных комплексов

Smeta.RU, ГранД-Смета»

(наименование программы повышения квалификации)

3 октября 2015 г. по 26 декабря 2015 г.

в период с

Объем программы, в академических часах 72

*Удостоверение является документом  
о повышении квалификации*

Регистрационный номер  
У – 2029/18



Руководитель  
образовательной организации

А.В. Федосина /

Секретарь

А.В. Горюнова /

Дата выдачи

13 декабря 2018 г.



# УДОСТОВЕРЕНИЕ

## О ПОВЫШЕНИИ КВАЛИФИКАЦИИ

Настоящее удостоверение выдано Титовой  
(фамилия, имя, отчество)  
Марии  
Юрьевне

в том, что он(а) с «19» апреля 2021 г. по «29» апреля 2021 г.  
прошел(а) обучение в (на) Обществе с ограниченной  
(наименование)

ответственностью «Центр образовательной деятельности и  
образовательного учреждения (подразделение дополнительного профессионального образования)  
лицензирования «МиниМакс»

по программе «Современная практика обследования зданий и сооружений»  
(наименование курса, программы)

Государственный строительный надзор, строительный контроль и  
дополнительного профессионального образования  
экспертиза строительства»

в объеме 72 часов  
(количество часов)



Председатель комиссии Антоненкова А.В.  
Генеральный директор Антоненкова А.В.

Москва 2021 г.

180001 509457

Регистрационный номер ПК 2104/04-01

Настоящий диплом свидетельствует о том, что

**Тимова  
Мария Юрьевна**

с 11 ноября 2022 г. по 24 марта 2023 г.

прошел(а) профессиональную переподготовку в (на)  
Институте непрерывного образования  
по дополнительной профессиональной программе

«Судебная строительно-техническая  
и стоимостная экспертиза  
объектов недвижимости»

Частное образовательное  
учреждение дополнительного профессионального образования  
«Институт непрерывного образования»

# ДИПЛОМ

О ПРОФЕССИОНАЛЬНОЙ ПЕРЕПОДГОТОВКЕ

373100485623

Документ о квалификации

Решением аттестационной комиссии  
от 24 марта 2023 г.

диплом предоставляет право  
на ведение профессиональной деятельности в сфере

строительно-технической и стоимостной  
экспертизы объектов недвижимости

Регистрационный номер  
**194-2023**

Города  
**Иваново**

Дата выдачи  
**24.03.2023**



Руководитель

*С.С. Соболев*

Секретарь

*Ирина*



СИСТЕМА ДОБРОВОЛЬНОЙ СЕРТИФИКАЦИИ  
НЕГОСУДАРСТВЕННЫХ ЭКСПЕРТНЫХ  
ОРГАНИЗАЦИЙ И ЭКСПЕРТОВ  
ФЕДЕРАЛЬНОЕ АГЕНТСТВО ПО ТЕХНИЧЕСКОМУ  
РЕГУЛИРОВАНИЮ И МЕТРОЛОГИИ  
«ПАЛАТА СУДЕБНЫХ ЭКСПЕРТОВ»

Регистрационный № РОСС RU. 31792.04ПСЭ0 от 22.11.2017

№ PS 003506

СЕРТИФИКАТ СООТВЕТСТВИЯ  
СУДЕБНОГО ЭКСПЕРТА

Действителен с « 24 » марта 2023 г. по « 24 » марта 2026 г.

НАСТОЯЩИЙ СЕРТИФИКАТ УДОСТОВЕРЯЕТ, ЧТО.

**Гитова Мария Юрьевна**

Физ.лицо / Юр.лицо

СЕРТИФИЦИРОВАН(А) В СООТВЕТСТВИИ С ПРАВИЛАМИ СИСТЕМЫ  
ДОБРОВОЛЬНОЙ СЕРТИФИКАЦИИ ДЕЯТЕЛЬНОСТИ ЭКСПЕРТОВ  
В ОБЛАСТИ СУДЕБНОЙ ЭКСПЕРТИЗЫ И ИМЕЕТ ПРАВО  
САМОСТОЯТЕЛЬНОГО ПРОИЗВОДСТВА СУДЕБНЫХ ЭКСПЕРТИЗ.

- 16.1 «Исследования строительных объектов и территории, функционально связанной с ними, в том числе с целью определения их стоимости»
- 16.2 «Исследования обстоятельств несчастного случая в строительстве с целью установления его причин, условий и механизма, а также круга лиц, в чьи обязанности входило обеспечение безопасных условий труда»
- 16.3 «Исследование домовладений с целью установления возможности их реального раздела между собственниками в соответствии с условиями, заданными судом; разработка вариантов указанного раздела»
- 16.4 «Исследование проектной документации, строительных объектов в целях установления их соответствия требованиям специальных правил. Определение технического состояния, причин, условий, обстоятельств и механизма разрушения строительных объектов, частичной или полной утраты ими своих функциональных, эксплуатационных, эстетических и других свойств»
- 16.5 «Исследование строительных объектов, их отдельных фрагментов, инженерных систем, оборудования и коммуникаций с целью установления объема, качества и стоимости выполненных работ, использованных материалов и изделий»
- 16.6 «Исследования помещений жилых, административных, промышленных и иных зданий, поврежденных в результате стихийного бедствия (пожаром) с целью определения стоимости их восстановительного ремонта»

Руководитель органа  
по сертификации

подпись

**Симунина А.И.**  
инициаль, фамилия





**СУДЕБНЫЙ ЭКСПЕРТ  
УДОСТОВЕРЕНИЕ**

Регистрационный номер 272/2023

**Титова Мария  
Юрьевна**

Дата выдачи 24 марта 2023 г.

Действительно до 24 марта 2026 г.



(личная подпись эксперта)

Специализация

**Судебная строительно-техническая экспертиза**

Сертификат эксперта № PS 003506 от 24.03.2023г.

Система добровольной сертификации негосударственных экспертных организаций и экспертов

«ПАЛАТА СУДЕБНЫХ ЭКСПЕРТОВ»

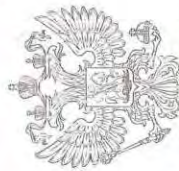
Per.№ РОСС RU. 31792.04ПСЭ0 от 22.11.2017

Руководитель органа по сертификации



А.И. Симунни

подпись



РОССИЙСКАЯ ФЕДЕРАЦИЯ

ФЕДЕРАЛЬНОЕ ГОСУДАРСТВЕННОЕ БЮДЖЕТНОЕ ОБРАЗОВАТЕЛЬНОЕ  
УЧРЕЖДЕНИЕ ВЫСШЕГО ОБРАЗОВАНИЯ  
«НАЦИОНАЛЬНЫЙ ИССЛЕДОВАТЕЛЬСКИЙ МОСКОВСКИЙ ГОСУДАРСТВЕННЫЙ  
СТРОИТЕЛЬНЫЙ УНИВЕРСИТЕТ»

Москва

# ДИПЛОМ БАКАЛАВРА

107704 0410310

ДОКУМЕНТ ОБ ОБРАЗОВАНИИ И О КВАЛИФИКАЦИИ

Регистрационный номер  
14104 Б

Дата выдачи  
07 октября 2022 года

Настоящий диплом свидетельствует о том, что

**КРЕЧЕТОВ  
Андрей Эдуардович**

освоил(а) программу бакалавриата по направлению подготовки

**08.03.01 СТРОИТЕЛЬСТВО**

и успешно прошел(ла) государственную итоговую аттестацию

Решением Государственной экзаменационной комиссии  
присвоена(ы) квалификация(и)

**БАКАЛАВР  
08.03.01 СТРОИТЕЛЬСТВО**  
(протокол № 128/36 от «19» сентября 2022 г.)



/ Руководитель организации  
осуществляющей образовательную  
деятельность

**Т. Б. Кайтуков**  
М.П.

Приложение №3. Сертификаты, свидетельства о поверке.

**ОБЩЕСТВО С ОГРАНИЧЕННОЙ ОТВЕТСТВЕННОСТЬЮ**  
**«ИСКАТЕЛЬ-2»**



Метрологическая служба ООО «Искатель-2» в области обеспечения единства измерений

**СЕРТИФИКАТ КАЛИБРОВКИ**  
 Calibration certificate

**Номер сертификата** 0883/R **Дата калибровки** 10.03.2023 г.  
 Certificate number Date when calibration

**Объект калибровки** Уровень цифровой ADA ProLevel 60  
 Item calibrated

**Серийный номер** BN/14579

**Заказчик** ООО "ЭКСПЕРТНОЕ БЮРО "ВОТУМ" ИНН 9706015686  
 Customer Информация о заказчике, адрес/name of the customer, address

**Наименование эталона / description of measurement standard**  
3.2.АКЗ.0129.2019, 3.2.АКЗ.0123.2019, 3.2.АКЗ.0138.2019

**Методика калибровки** 002.2016.274.КС21  
 Calibration procedure

Все измерения имеют прослеживаемость к единицам Международной системы СИ, которые воспроизводятся национальными эталонами НМИ. Данный сертификат может быть воспроизведен только полностью. Любая публикация или частично воспроизведение содержания сертификата возможны с письменного разрешения организации, выдавшей сертификат.  
 All measurements are traceable to the SI units which are realized by national measurement standards of NMI. This certificate shall not be reproduced, except in full. Any publication extracts from the calibration certificate requires written approval of the issuing NMI.

**Условия калибровки / Calibration conditions**  
Температура окружающего воздуха 22°C, Относительная влажность воздуха 56%

**Результаты калибровки**  
 Calibration results

Наименование	Результат калибровки*	Примечание
Уровень цифровой ADA ProLevel 60	соответствует	-

\*Указывается соответствие или несоответствие СИ требованиям технической документации производителя и методики калибровки: 002.2016.274.КС21

**Рекомендуемый межкалибровочный интервал:** 12 месяцев.

Подпись лица, выполнившего калибровку  
 Signature of the person who has performed calibration



Карпов Л.Е., Техник МС 10.03.2023 г.  
 ФИО и должность / name and function Дата выдачи / date of issue

**И2 № 126295**

### Сведения о результатах поверки СИ

Идентификационный номер СИ	87324-23
Тип СИ	РРК
Наименование СИ	Дальнострел. оружие
Знаковый номер СИ	220438647
Номинация СИ	РКГ-060

### Сведения о поверке

Наименование организации поверителя	ОБЩЕСТВО С ОГРАНИЧЕННОЙ ОТВЕТСТВЕННОСТЬЮ "РУССКОЕ КОМУ" (ООО "РУССКОЕ КОМУ")
Кодовой номер знака поверки	ЕВЕ
Владелец СИ	Юр. лицо
Тип поверки	Первичная
Дата поверки СИ	28.03.2023
Поверка действительна до	27.03.2024
Наименование документа, на основании которого выдана поверка СИ	651-22-024 ПИП
СИ признано	Да
Номер свидетельства	С-ЕВЕ/28-03-2023/024 ПИП/22
Знак поверки в порядке	Нет
Знак поверки не СИ	Нет

### Средства поверки

Средства измерений, примененные в качестве эталона	80995-21-010016108; 80995-21-010016109; Лица Т563 / Нет идентификации; 885037; 2018-1Р; Эталон F-10 класса / Государственная измерительная служба для обеспечения единства средств измерений; Приказ 2831 от 29.03.2018 г.
--	--



## 10 ГАРАНТИЙНЫЕ ОБЯЗАТЕЛЬСТВА

10.1 Изготовитель гарантирует соответствие линейки требованиям ГОСТ 427-75 при соблюдении условий транспортирования, хранения и эксплуатации.  
10.2 Гарантийный срок - 12 месяцев.

Адрес изготовителя:  
454008, г. Челябинск, Свердловский тракт, 38  
Тел/факс: 8(351) 202-13-61.

Адрес поставщика: АО ТД «ЧИЗ»  
111524, город Москва, улица Электродная, дом 2, строение 7, эт  
4 пом XI ком 17 Тел: 8(495) 380-06-23.

ООО НПП «ЧИЗ»



ЧИЗ®



## ПАСПОРТ Линейка измерительная металлическая ГОСТ 427-75

Регистрационный номер № 66266-16

### 1 НАЗНАЧЕНИЕ ИЗДЕЛИЯ

Линейка измерительная металлическая с пределами измерений до 3000 мм, с ценой деления 1 мм предназначена для абсолютных измерений линейных размеров путем непосредственного сравнения со шкалой.

Пример обозначения измерительной линейки с пределом измерений 300 мм:

*Линейка -300 ГОСТ 427-75*

то же, с пределом измерения 1000 мм с двумя шкалами:

*Линейка -1000 д ГОСТ 427-75*

### 2 ТЕХНИЧЕСКИЕ ХАРАКТЕРИСТИКИ

2.1 Линейки изготавливаются с пределами измерений: 150; 300; 500; 1000; 1500; 2000; 3000 мм.

2.2 Линейки изготавливаются с одной и двумя шкалами.

2.3 Допускаемые отклонения см. табл. 1

Таблица 1

Общая длина шкалы и расстояние между любым штрихом и началом или концом шкалы, мм	Допускаемые отклонения, мм
До 300	± 0,10
Св. 300 до 500	± 0,15
» 500 » 1000	± 0,20
» 1000 » 1500	± 0,25
» 1500 » 2000	± 0,30
» 2000 » 3000	± 0,60

### 3 КОМПЛЕКТ ПОСТАВКИ

3.1 Линейка - 1 шт.

3.2 Паспорт - 1 шт.

### 4 УСЛОВИЯ ЭКСПЛУАТАЦИИ

Линейку допускается эксплуатировать при температуре окружающей среды от -10 до +40 °С и относительной влажности воздуха - не более 98% при температуре +25 °С.

### 5 ПОРЯДОК РАБОТЫ

5.1 Удалить смазку с поверхностей линейки тканью, смоченной в нефрасе, протереть сухой чистой тканью.

5.2 Следить за чистотой поверхностей линейки, оберегать линейку от попадания на нее влаги, пыли и грязи.

5.3 После работы линейку протереть тканью, смоченной в нефрасе, протереть сухой салфеткой.

### 6 ПРАВИЛА ХРАНЕНИЯ

6.1 Хранить линейку в сухом отапливаемом помещении при температуре воздуха от +5 до +40 °С и относительной влажности не более 80% при температуре +25 °С.

6.2 Воздух в помещении не должен содержать примесей агрессивных паров и газов.

### 7 МЕТОДЫ ПОВЕРКИ

7.1 Поверка линейек по МИ 2024-89.

7.2 Интервал между поверками - 1 год.

### 8 СВИДЕТЕЛЬСТВО О ПРИЕМКЕ

Линейка - 300 мм № 30506 447  
(обозначение, заводской номер)

Дата выпуска « 20 » г.

Подпись лица,

ответственного за приемку \_\_\_\_\_ м.п.

### 9 СВЕДЕНИЯ О КОНСЕРВАЦИИ И УПАКОВКЕ

Линейка подвергнута консервации по варианту ВЗ-1/ВУ-1 ГОСТ 9.014 и упакована согласно ГОСТ 13762. Категория условий хранения - 1(Л) по ГОСТ 15150.

Дата консервации и упаковки « 20 » г.

Подпись лица, ответственного

за консервацию и упаковку \_\_\_\_\_

Срок консервации 24 месяца.



Центр  
Стандартизации и  
Метрологии  
(ЦСМ)



RA.RU.312199



ОБЩЕСТВО С ОГРАНИЧЕННОЙ ОТВЕТСТВЕННОСТЬЮ «АЗ ИНЖИНИРИНГ» (ООО «АЗ-И»)  
УНИКАЛЬНЫЙ НОМЕР В РЕЕСТРЕ АККРЕДИТОВАННЫХ ЛИЦ RA.RU.312199

**СВИДЕТЕЛЬСТВО О ПОВЕРКЕ № 243-П24/24**

**Действительно до: 15.01.2025**

**Средство измерений** Линейки измерительные металлические 300 мм с двумя шкалами ФИФ ОЕИ № 66266-16

*наименование, тип, модификация СИ, регистрационный номер в Федеральном информационном фонде по обеспечению единства измерений, присвоенный при утверждении типа*

**заводской (серийный) номер или буквенно-цифровое обозначение**

230506447

**в составе** -

**поверено в полном объеме**

*наименование единиц величин, диапазонов измерений, на которых поверено средство измерений*

**в соответствии с МИ 2024-89**

*наименование или обозначение документа, на основании которого выполнена поверка*

**с применением эталонов** 317.05.РЭ.00606582, 64144.16.РЭ.00606581,

1514.61.4Р.00888661, 369-73:№ 2, 369-73:№ 23-20

*Регистрационный номер и (или) наименование, тип, заводской номер, разряд, класс или погрешность эталонов, применяемых при поверке*

**при следующих значениях влияющих факторов:** Темп. окружающей среды 21 °С, отн.

влажность 48%, атм. давление 733 мм рт. ст.

*Перечень влияющих факторов, нормированных в документе на методику поверки, с указанием их значений*

и на основании результатов первичной (периодической) поверки признано пригодным к применению.

Номер записи сведений о результатах поверки в Федеральном информационном фонде по обеспечению единства измерений С:ДДЭ/16-01:2024/309154930

Знак поверки:



Исполнительный директор

*Должность руководителя*

*Подпись*

**Зубарев Антон Сергеевич**

*Фамилия, имя и отчество (при наличии)*

Поверитель

*Подпись*

**Ильин Владимир Григорьевич**

*Фамилия, имя и отчество (при наличии)*

Дата поверки 16.01.2024

AZ 709717



### Сведения о результатах поверки СИ

Регистрационный номер типа СИ	3964115
Тип СИ	Тело 606-1, Тело 606-2
Наименование СИ	Измерительная масса
Экземплярный номер СИ	3877914-0825
Модификация СИ	Тело 606-2

### Сведения о поверке

Наименование организации-поверителя	УРАЛЬСКИЙ НАУЧНО-ИССЛЕДОВАТЕЛЬСКИЙ ИНСТИТУТ МЕТРОЛОГИИ (УРАЛЬСКИЙ НАУЧНО-ИССЛЕДОВАТЕЛЬСКИЙ ИНСТИТУТ МЕТРОЛОГИИ)
Юридический адрес поверки	С
Владелец СИ	ООО "Экспертный Центр", ИНН 9706010686
Тип поверки	Периодическая
Дата поверки СИ	26.02.2023
Порог допустимой погрешности	3702,3254
Наименование документа, на основании которого выполнена поверка	МП РТ 8992-2024 "Измерительная масса Тело 606-1, Тело 606-2 MetroLabMarket"
СИ погрешно	Да
Номер свидетельства	С-028-20-2023020669604
Элемент поверки в частях	Нет
Элемент поверки на СИ	Нет

### Средства поверки

ГОСТ 3017-2004 СО ВПЧИСЛУ ПЛАНМАТЕРИАЛОВ, 2023	Стандартные образцы
--	---------------------

### Средства измерений, примененные в качестве эталонов

4702511 P3.014-31204_47065-1_Установка калибровочные эталоны для разрядной шкалой для калибровки в таблицах точности и интервалах, 3/ВТ11_001_2001_РЭ_РФобъемный	Правильные таблицы. Присвоены приложению № 2022 от 20.02.2018
--	---

### Доп. сведения

Состав СИ по результатам поверки	.
Повторяемость измерений	Да
Критерий пригодности объекта измерения	на соответствие? диапазон поверочной температуры воздуха от 19 до 25 °С, диапазон поверочной относительной влажности воздуха от 10 до 85 %
Прочие сведения	Таблица PDF
Доступны таблицы	Таблица поверки

Уральский научно-исследовательский институт метрологии – филиал  
 ФГУП «Всероссийский научно-исследовательский институт метрологии им. Д.И. Менделеева»  
 (УНИИМ – филиал ФГУП «ВНИИМ им. Д.И. Менделеева»)  
 620075, Свердловская область, г. Екатеринбург, ул. Красноармейская, 4  
 тел.: +7 (343) 350 26 18, факс: +7 (343) 350 20 39, www.unim.ru | e-mail: unim@unim.ru  
 Уникальный номер записи об аккредитации в реестре аккредитованных лиц RA.RU 311473

Протокол поверки № 33608 от 28 февраля 2023 г.

Средство измерения: измеритель влажности Testo 606-2  
 Регистрационный номер в Федеральном информационном фонде по обеспечению единства измерений, присвоенный при утверждении типа: 5964 1-16  
 Заводской номер: 38777904/0820  
 Дата выпуска влагомера: 08.2020 г.  
 Заказчик: Юр.лицо  
 Принадлежит: ООО "Экспертное бюро "Вюгум" ИНН 9706015686  
 Поверено в соответствии с: МП РТ 1995-2014 "Измерители влажности Testo 606-1, Testo 606-2"  
 Вид поверки: Методика поверки"  
 Дата проведения поверки: периодическая  
 Средства поверки: 28 февраля 2023 г.

Установка измерительная эталонная 1 разряда массовой доли влаги в твердых веществах и материалах ЭУВТ-1, зав. № 001, рег. №47685.11.РЭ.00431504, срок действия свидетельства о поверке № С-С/16-09-2022/186464789 до 15.09.2023 г.; ГСО 8837-2006 (образец 16), срок годности до 06.08.2023 г.; ГСО 8837-2006 (образец 4), срок годности до 19.07.2023 г.; термометр электронный "Center" мод.313, зав. №100608708, срок действия свидетельства о поверке №С-СЕ/29-06-2022/167101611 до 28.06.2023 г.; барометр-анероид метеорологический БАММ-1, зав. № 507, свид-во о поверке № С-СЕ/19-07-2022/171940556, действительно до 18.07.2023 г.

**Условия проведения поверки:**

Температура окружающего воздуха, °С: 21,0  
 Относительная влажность воздуха, %: 50,1  
 Атмосферное давление, кПа: 99,5


**Результаты поверки:**

Результаты внешнего осмотра: удовлетворительно  
 Результаты опробования: удовлетворительно

Определение метрологических характеристик (абсолютной погрешности) приведены в табл.1: Таблица 1

Метрологические характеристики	Значение характеристики	
	по МП	действительное
Абсолютная погрешность изменения влажности материала, % от 7 до 12 % включ.	±1,5	1,2
св. 12 до 30 %	±2,5	2,4

Поверитель:

 Илюк М.В.  
 \* Подлинный экземпляр протокола поверки хранится в архиве ФГУП «ВНИИМ им. Д.И. Менделеева» (УНИИМ) в г. Екатеринбург.  
 \* В случае необходимости протокол поверки можно получить в архиве ФГУП «ВНИИМ им. Д.И. Менделеева» (УНИИМ) в г. Екатеринбург.

Протокол поверки № 33608 от 28.02.2023 г.

стр. 1 из 2

ПРОТОКОЛ РЕЗУЛЬТАТОВ ИЗМЕРЕНИЙ

Определение абсолютной погрешности

Таблица 7

Наименование материала или ГСО	Аттестованное значение влажности (W <sub>0</sub> ) %	Показания прибора		
		Значения влажности (массовое отнош. влаги) W <sub>из</sub> %	W <sub>ср.</sub> %	Δ, %
Ель	7,7	8,3	8,3	0,6
		8,8		
		8,4		
		8,6		
		8,2		
Лиственница	8,5	8,5	8,6	0,1
		8,9		
		8,5		
		8,5		
		8,7		
Дуб	8,9	8,3	8,6	-0,3
		8,6		
		8,9		
		8,5		
		8,7		
Береза	9,0	9,2	9,1	0,1
		9,0		
		9,3		
		8,8		
		9,4		
ГСО 8837-2006 (обр. 16) сосна	9,2	8,0	8,0	-1,2
		7,8		
		7,9		
		8,1		
		8,0		
Лиственница	11,2	10,5	10,4	-0,8
		10,3		
		10,8		
		10,1		
		10,2		
ГСО 8837-2006 (обр. 4) сосна	13,8	12,3	12,3	-1,5
		12,0		
		12,6		
		12,3		
		12,5		
Ель	16,4	15,3	15,3	-1,1
		15,4		
		15,2		
		15,1		
		15,3		
Береза	15,9	14,5	14,4	-1,5
		14,0		
		14,7		
		14,3		
		14,6		
Дуб	17,6	16,8	16,9	-0,7
		17,0		
		16,9		
		16,7		
		17,2		
Лиственница	20,0	18,8	19,0	-1,0
		19,3		
		19,0		
		19,2		
		18,8		
Сосна	21,2	21,3	21,2	0,0
		21,5		
		20,8		
		21,2		
		21,0		
Лиственница	26,2	24,6	24,6	-1,6
		24,3		
		25,0		
		24,5		
		24,7		
Сосна	28,7	25,0	28,0	-2,4
		26,8		
		26,3		
		26,2		
		26,3		

Заключение по результатам поверки: СИ признано пригодным к применению.  
 Выдано свидетельство о поверке УНИИМ - филиал ФГУП ВНИИМ им. Д.И. Менделеева № \_\_\_\_\_ от 28 февраля 2023 г.  
 Поверитель: \_\_\_\_\_ Ильск М.В.  
 (подпись) (фамилия) (инициалы) (отчество) (полное наименование организации) (подпись)  
 (подпись) (фамилия) (инициалы) (отчество) (полное наименование организации) (подпись)  
 Протокол поверки № 33606 от 28.02.2023 г. стр. 2 из 2  
 Конец протокола

## Приложение №4 Документы экспертной организации.

УТВЕРЖДЕНА  
приказом Федеральной службы  
по экологическому, технологическому  
и атомному надзору  
от 4 марта 2019 г. N 86

### ВЫПИСКА ИЗ РЕЕСТРА ЧЛЕНОВ САМОРЕГУЛИРУЕМОЙ ОРГАНИЗАЦИИ

«12» мая 2021 г.

№ 00000000000000000000000000003493

#### Ассоциация Саморегулируемая организация «МежРегионИзыскания» (Ассоциация СРО «МРИ»)

СРО, основанные на членстве лиц, выполняющих инженерные изыскания

190000, г. Санкт-Петербург, переулок Гривцова, дом 4, корпус 2, лит А, 3 этаж, офис 62, <http://sro-mri.ru>, [info@sro-mri.ru](mailto:info@sro-mri.ru)

Регистрационный номер в государственном реестре саморегулируемых организаций  
СРО-И-035-26102012

выдана Обществу с ограниченной ответственностью "Экспертное бюро "ВОТУМ"

Наименование	Сведения	
<b>1. Сведения о члене саморегулируемой организации:</b>		
1.1. Полное и (в случае, если имеется) сокращенное наименование юридического лица или фамилия, имя, (в случае, если имеется) отчество индивидуального предпринимателя	Общество с ограниченной ответственностью "Экспертное бюро "ВОТУМ" (ООО "Экспертное бюро "ВОТУМ")	
1.2. Идентификационный номер налогоплательщика (ИНН)	9706015686	
1.3. Основной государственный регистрационный номер (ОГРН) или основной государственный регистрационный номер индивидуального предпринимателя (ОГРНИП)	1217700211750	
1.4. Адрес места нахождения юридического лица	119180, РОССИЯ, г. Москва, г. Москва, Муниципальный Округ Якиманка ВН.ТЕР.Г., пер 1-й Голутвинский, ., д. 3-5, стр. 1, этаж 1, пом/ком I/12	
1.5. Место фактического осуществления деятельности (только для индивидуального предпринимателя)	---	
<b>2. Сведения о членстве индивидуального предпринимателя или юридического лица в саморегулируемой организации:</b>		
2.1. Регистрационный номер члена в реестре членов саморегулируемой организации	3025	
2.2. Дата регистрации юридического лица или индивидуального предпринимателя в реестре членов саморегулируемой организации	12 мая 2021 г.	
2.3. Дата и номер решения о приеме в члены саморегулируемой организации	12 мая 2021 г., №19-02-ПП/21	
2.4. Дата вступления в силу решения о приеме в члены саморегулируемой организации	12 мая 2021 г.	
2.5. Дата прекращения членства в саморегулируемой организации	---	
2.6. Основания прекращения членства в саморегулируемой организации	---	
<b>3. Сведения о наличии у члена саморегулируемой организации права выполнения работ:</b>		
3.1. Дата, с которой член саморегулируемой организации имеет право изыскания, осуществлять подготовку проектной документации, капитальный ремонт, снос объектов капитального строительства	<b>выполнять инженерные</b> строительство, реконструкцию, по договору подряда на	
<b>выполнение инженерных изысканий,</b> подготовку проектной документации, по договору строительного подряда, по договору подряда на осуществление сноса:	по договору	
в отношении объектов капитального строительства (кроме особо опасных, технически сложных и уникальных объектов, объектов использования	в отношении особо опасных, технически сложных и уникальных объектов капитального строительства (кроме объектов использования атомной	в отношении объектов использования атомной энергии

атомной энергии)	энергии)	
12 мая 2021 г.	---	---

3.2. Сведения об уровне ответственности члена саморегулируемой организации по обязательствам по договору подряда на **выполнение инженерных изысканий**, подготовку проектной документации, по договору строительного подряда, по договору подряда на осуществление сноса, и стоимости работ по одному договору, в соответствии с которым указанным членом внесен взнос в компенсационный фонд возмещения вреда:

а) первый	<b>Есть</b>	стоимость работ по договору не превышает 25 000 000 рублей
б) второй	---	стоимость работ по договору не превышает 50 000 000 рублей
в) третий	---	стоимость работ по договору не превышает 300 000 000 рублей
г) четвертый	---	стоимость работ по договору составляет 300 000 000 рублей и более
д) пятый	---	---
е) простой	---	---

3.3. Сведения об уровне ответственности члена саморегулируемой организации по обязательствам по договору подряда на **выполнение инженерных изысканий**, подготовку проектной документации, по договору строительного подряда, по договору подряда на осуществление сноса, заключенным с использованием конкурентных способов заключения договоров, и предельному размеру обязательств по таким договорам, в соответствии с которым указанным членом внесен взнос в компенсационный фонд обеспечения договорных обязательств:

а) первый	---	предельный размер обязательств по договорам не превышает 25 000 000 рублей
б) второй	---	предельный размер обязательств по договорам не превышает 50 000 000 рублей
в) третий	---	предельный размер обязательств по договорам не превышает 300 000 000 рублей
г) четвертый	---	предельный размер обязательств по договорам составляет 300 000 000 рублей и более
д) пятый	---	---

**4. Сведения о приостановлении права выполнять инженерные изыскания, осуществлять подготовку проектной документации, строительство, реконструкцию, капитальный ремонт, снос объектов капитального строительства:**

4.1. Дата, с которой приостановлено право выполнения работ	---
4.2. Срок, на который приостановлено право выполнения работ	---

Исполнительный директор  
М.П.



А.Ю. Базаров





## ВЫПИСКА

**из единого реестра членов саморегулируемых организаций, основанных на членстве лиц, осуществляющих инженерные изыскания, подготовку проектной документации**

**18.05.2021**

(дата)

**9706015686-18052021-1606**

(регистрационный номер выписки)

Ассоциация саморегулируемых организаций Общероссийская негосударственная некоммерческая организация - общероссийское межотраслевое объединение работодателей «Национальное объединение саморегулируемых организаций, основанных на членстве лиц, выполняющих инженерные изыскания, и саморегулируемых организаций, основанных на членстве лиц, осуществляющих подготовку проектной документации»

119019, г.Москва, ул. Новый Арбат, д.21, ИНН 7704311291

№ п/п	Наименование	Сведения
с 12.05.2021 является членом СРО Ассоциация Саморегулируемая организация "МежРегионИзыскания" (СРО-И-035-26102012)		
1	Сведения о члене саморегулируемой организации: идентификационный номер налогоплательщика, полное и сокращенное наименование юридического лица, адрес места нахождения, фамилия, имя, отчество индивидуального предпринимателя, дата рождения, место фактического осуществления деятельности, регистрационный номер члена саморегулируемой организации в реестре членов и дата его регистрации в реестре членов	9706015686, Общество с ограниченной ответственностью "Экспертное бюро "ВОТУМ", ООО "Экспертное бюро "ВОТУМ", 119180, РОССИЯ, г. Москва, г. Москва, Муниципальный Округ Якиманка ВН.ТЕР.Г., пер 1-Й Голутвинский, ., д. 3-5, стр. 1, этаж 1, пом/ком I, 12.05.2021
2	Дата и номер решения о приеме в члены саморегулируемой организации, дата вступления в силу решения о приеме в члены саморегулируемой организации	12.05.2021 19-02-ПП/21 12.05.2021
3	Дата и номер решения об исключении из	

	членов саморегулируемой организации, основания исключения	
4	Сведения о наличии у члена саморегулируемой организации права соответственно выполнять инженерные изыскания, осуществлять подготовку проектной документации, строительство, реконструкцию, капитальный ремонт объектов капитального строительства по договору подряда на выполнение инженерных изысканий, подготовку проектной документации, по договору строительного подряда, заключаемым с использованием конкурентных способов заключения договоров:	
	а) в отношении объектов капитального строительства (кроме особо опасных, технически сложных и уникальных объектов, объектов использования атомной энергии);	Да
	б) в отношении особо опасных, технически сложных и уникальных объектов капитального строительства (кроме объектов использования атомной энергии);	Нет
	в) в отношении объектов использования атомной энергии	Нет
5	Сведения об уровне ответственности члена саморегулируемой организации по обязательствам по договору подряда на выполнение инженерных изысканий, подготовку проектной документации, по договору строительного подряда, в соответствии с которым указанным членом внесен взнос в компенсационный фонд возмещения вреда	Первый уровень ответственности (не превышает двадцать пять миллионов рублей)
6	Сведения об уровне ответственности члена саморегулируемой организации по обязательствам по договорам подряда на выполнение инженерных изысканий, подготовку проектной документации, по договорам строительного подряда, заключаемым с использованием конкурентных способов заключения договоров, в соответствии с которым указанным членом внесен взнос в компенсационный фонд обеспечения договорных обязательств	Нет
7	Сведения о приостановлении права выполнять инженерные изыскания, осуществлять подготовку проектной документации, строительство, реконструкцию, капитальный ремонт объектов капитального строительства	Нет



**СИСТЕМА ДОБРОВОЛЬНОЙ СЕРТИФИКАЦИИ**  
**«РосПромСертификация»**  
**№ РОСС RU.32047.04РОПО**

**Орган по сертификации:**

Общество с ограниченной ответственностью  
«ПрофСтройСтандарт»  
115191, г. Москва, Гамсоновский переулок, д. 2, стр. 1, этаж 2, пом. 209,  
8 (495) 221-78-07, prof.ISO@mail.ru

**СЕРТИФИКАТ СООТВЕТСТВИЯ**

**№ RPS.RU.3511.21**

**Выдан**

**Обществу с ограниченной ответственностью**  
**«Экспертное бюро «ВОТУМ»**

**ИНН 9706015686**

**119180, г. Москва., Муниципальный Округ Якиманка ВН.ТЕР.Г., пер 1-Й**  
**Голутвинский., д. 3-5, стр. 1, этаж 1, пом/ком I/12**

Настоящий сертификат удостоверяет:

Применительно к работам по инженерным изысканиям

**СООТВЕТСТВУЕТ ТРЕБОВАНИЯМ**  
**ГОСТ Р ИСО 9001-2015 (ISO 9001:2015)**

Настоящий сертификат обязывает организацию поддерживать систему менеджмента в соответствии с вышеуказанным стандартом, что будет находиться под контролем Органа по сертификации систем менеджмента ООО «ПрофСтройСтандарт» и подтверждаться при прохождении ежегодного инспекционного контроля

**Дата выдачи:** 12 мая 2021 г.

**Действителен до:** 12 мая 2024 г.

**Руководитель органа по сертификации**  
**систем менеджмента**

М.П.



Володина А.А.

Настоящий сертификат обязывает организацию поддерживать состояние выполняемых работ в соответствии с вышеуказанным стандартом, что будет находиться под контролем органа по сертификации системы «ПрофСтройСтандарт» и подтверждаться при прохождении ежегодного инспекционного контроля



**СИСТЕМА ДОБРОВОЛЬНОЙ СЕРТИФИКАЦИИ**  
**«РосПромСертификация»**  
№ РОСС RU.32047.04РОПО

**ОРГАН ПО СЕРТИФИКАЦИИ СИСТЕМ МЕНЕДЖМЕНТА**  
Общество с ограниченной ответственностью  
**«ПрофСтройСтандарт»**  
115191, г. Москва, Гамсоновский переулок, д. 2, стр. 1, этаж 2, пом. 209,  
8 (495) 221-78-07, prof.ISO@mail.ru

**СЕРТИФИКАТ**  
**О ПРОХОЖДЕНИИ ЕЖЕГОДНОГО**  
**ИНСПЕКЦИОННОГО КОНТРОЛЯ**  
**№ RPS.RU.4771.23**

**Выдан**  
**Обществу с ограниченной ответственностью**  
**«Экспертное бюро «ВОТУМ»**

**ИНН 9706015686**

Настоящий сертификат удостоверяет:

**СИСТЕМА МЕНЕДЖМЕНТА КАЧЕСТВА**

Применительно к работам по инженерным изысканиям

**СООТВЕТСТВУЕТ ТРЕБОВАНИЯМ**  
**ГОСТ Р ИСО 9001-2015 (ISO 9001:2015)**

В ходе проведенной ежегодной инспекционной проверки экспертной комиссией органа по сертификации системы «РосПромСертификация» установлено, что состояние выполняемых работ находится в соответствии с вышеуказанным стандартом

Дата выдачи: 6 марта 2023 г.

Действителен до: 6 марта 2024 г.

Руководитель органа по сертификации  
систем менеджмента

М.П.

Володина А.А.



Настоящий Договор является договором-офертой по которому Страховщик предлагает заключить договор страхования гражданской ответственности в случае причинения вреда вследствие недостатков работ, которые оказывают влияние на безопасность объектов капитального строительства на основании Правил страхования гражданской ответственности в случае причинения вреда вследствие недостатков работ, которые оказывают влияние на безопасность объектов капитального строительства, утвержденных приказом № 105 от 15.04.2019г. (далее – Правила страхования).

Акцентом настоящего Договора в соответствии со ст. 438 ГК РФ является факт уплаты страховой премии в полном размере Страхователем. Датой акцента является дата оплаты страховой премии в полном размере. Уплата страховой премии в полном размере является согласием Страхователя на заключение настоящего Договора страхования на предложенных Страховщиком условиях и подтверждает факт принятия Страхователем Договора страхования.

Правила страхования размещены в сети Интернет на официальном сайте Страховщика по адресу: [https://energogarant.ru/upload/iblock/802/Pravila\\_105-ot-15.04.2019\\_SRO-otv-za-vred.pdf](https://energogarant.ru/upload/iblock/802/Pravila_105-ot-15.04.2019_SRO-otv-za-vred.pdf)

#### СТРАХОВЩИК

Наименование	ПАО «САК «ЭНЕРГОГАРАНТ» (Столичный филиал) Лицензия СЛ № 1834 от 01.02.2016 г., выдана ЦБ РФ				
Юридический адрес:	129110, г. Москва, Суворовская пл., д. 2, стр. 39				
ИНН	7705041231	КПП	770543001	ОГРН	1027739068060
Телефон	+7 (495) 737-03-30	e-mail	energy@msk-garant.ru	Сайт	www.energogarant.ru

#### СТРАХОВАТЕЛЬ (Застрахованное лицо)

Наименование	ООО "ЭКСПЕРТНОЕ БЮРО "ВОТУМ"				
Юридический адрес:	119180, РОССИЯ, Г. МОСКВА, МУНИЦИПАЛЬНЫЙ ОКРУГ ЯКИМАНКА ВН. ТЕР. Г., 1-Й ГОЛУТВИНСКИЙ ПЕР., Д. 3-5, СТР. 1, ЭТАЖ 1, ПОМ/КОМ 1/12				
ИНН	9706015686	КПП	770601001	ОГРН	1217700211750
Телефон	-	e-mail	-	Сайт	-

#### САМОРЕГУЛИРУЕМАЯ ОРГАНИЗАЦИЯ

Наименование	Ассоциация Саморегулируемая организация «МежРегионИзыскания»
--------------	--

#### ОБЪЕКТ СТРАХОВАНИЯ

Объектом страхования являются имущественные интересы Страхователя (Застрахованного лица), связанные с риском наступления его ответственности за причинение вреда жизни, здоровью или имуществу граждан, имуществу юридических лиц, муниципальных образований, субъектов Российской Федерации или Российской Федерации вследствие недостатков работ которые оказывают влияние на безопасность объектов капитального строительства по выполнению инженерных изысканий для строительства, реконструкции, капитального ремонта объектов капитального строительства.

#### СТРАХОВОЙ СЛУЧАЙ

Факт причинения в период действия Договора вреда жизни или здоровью физических лиц, имуществу физических или юридических лиц, государственному или муниципальному имуществу, окружающей среде, жизни или здоровью животных, растениям, объектам культурного наследия (памятникам истории и культуры) народов Российской Федерации, вследствие непреднамеренно допущенных недостатков застрахованных работ в указанный в Договоре страхования период, которые оказывают влияние на безопасность объектов капитального строительства по выполнению инженерных изысканий для строительства, реконструкции, капитального ремонта объектов капитального строительства и выполненных на территории страхования, повлекший возникновение гражданской ответственности Страхователя (Застрахованного лица);

Либо факт причинения в период действия Договора вреда, повлекший возникновение гражданской ответственности Страхователя (Застрахованного лица) на основании предъявленных к нему требований в порядке регресса собственником или концессионером, либо страховщиками, застраховавшими их ответственность по соответствующим требованиям вследствие разрушения, повреждения здания, сооружения либо части здания или сооружения, и осуществившими в связи с этим компенсационные выплаты в размере, предусмотренном законом; Либо факт причинения в период действия Договора вреда, повлекший возникновение гражданской ответственности Страхователя (Застрахованного лица) на основании предъявленных к нему требований в порядке регресса застройщиком или техническим заказчиком (если соответствующим Договором предусмотрена обязанность технического заказчика возместить причинный вред), либо страховщиками, застраховавшими их ответственность по соответствующим требованиям вследствие разрушения, повреждения здания, сооружения либо части здания или сооружения, и осуществившими в связи с этим компенсационные выплаты в размере, предусмотренном законом.

Срок действия Договора страхования с 00 часов 00 минут	7 мая 2023 г.	по 24 часа 00 минут	6 мая 2024 г.
но не ранее нуля часов дня, следующего после уплаты полной суммы страховой премии			

Территория страхования: Российская Федерация

Ретроактивный период по настоящему Договору устанавливается сроком в 1 (один) год, до даты начала действия настоящего Договора.

Страховая сумма (руб.)	Франшиза, лимит ответственности	Страховая премия (руб.)
2 500 000,00	Не установлены	5 000,00

Работы, ответственность по которым застрахована соответствуют уровню ответственности: " I "

Договор страхования распространяется исключительно на работы, по выполнению инженерных изысканий для строительства, реконструкции, капитального ремонта объектов капитального строительства, при наличии у Страхователя соответствующего права, подтвержденного решением СРО, кроме выполнения их на особо опасных, технически сложных и уникальных объектах, объектов использования атомной энергии, в том числе работы, выполнявшиеся в течение ретроактивного периода, установленного настоящим Договором страхования.

#### ОСОБЫЕ УСЛОВИЯ

Договор заключен в пользу третьих лиц (потерпевших - Выгодоприобретателей), которым может быть причинен вред вследствие недостатков работ, которые оказывают влияние на безопасность объектов капитального строительства: по договорам на выполнение инженерных изысканий, подготовку проектной документации, договорам о строительстве, реконструкции, капитальном ремонте (за исключением объектов жилищного фонда), сносе объектов капитального строительства.

К отношениям Сторон, не урегулированных настоящим Договором, применяются условия Правил страхования гражданской ответственности в случае причинения вреда вследствие недостатков работ, которые оказывают влияние на безопасность объектов капитального строительства № 105 от 15.04.2019 г.

Настоящий Договор составлен в трех экземплярах, имеющих равную юридическую силу.

За нарушение принятых на себя обязательств, Стороны несут ответственность в соответствии с действующим законодательством РФ.

Акцентом настоящего Договора Страхователь подтверждает, что:

- согласен на Условия настоящего Договора и Правил страхования № 105 от 15.04.2019 г.;

- с действующими Правилами страхования ознакомлен и согласен, а так же проинформирован о возможности дополнительно с ними ознакомиться и самостоятельно получить на интернет-сайте Страховщика по адресу <http://www.energogarant.ru/> или получить их по месту нахождения Страховщика, а так же проинформирован о возможности получить Правила страхования на бумажном носителе по его запросу;

- согласен на обработку своих персональных данных, указанных в настоящем Договоре, Страховщиком и уполномоченными третьими лицами, в соответствии с Федеральным законом «О персональных данных» № 152-ФЗ от 27.07.2006 г.

#### Страховщик (Представитель Страховщика)

Директор Департамента комплексных продаж Щербинин А.И.  
Доверенность № 11/22/019 от 26 ноября 2022 г.



## Приложение №5. Локальный сметный расчет.

Наименование стройки: **Ремонтные работы: МО, г. о. Мытищи, г. Мытищи, пр-кт Астрахова, д. 14**  
 Составлена в ценах ТСНБ-2001 Московской области (редакция 2014 г) март 2024 года

№ п/п	Шифр и № позиции норматива	Наименование работ и затрат, единица измерения	Кол-во	Стоимость ед, руб.		Общая стоимость, руб.		
				Всего	Экспл. машин	Всего	Зар. платы	Экспл. машин
				Основной зар.платы	в т.ч. зар.платы			
1	2	3	4	5	6	7	8	9
<b>Локальная смета:</b>								
<b>Раздел: Стены</b>								
1	63-5-1	Снятие обоев простых и улучшенных <i>100 м2 очищаемой поверхности</i>	0,948	81,12	0,00	3335,20	3335,20	0,00
		Объем: 0,948=94,8/100		81,12	0,00			0,00
		Козфф. пересчёта: пункт	63-5-1					
		Козфф. к ОЗП	43,37					
		Козфф. к ЗПМ	43,37					
		% НР	90	73,01		3001,70	90	
		% СП	45	36,50		1500,80	45	
		Итого с НР и СП		190,63		7837,70		
2	15-04-006-3	Покрытие поверхностей грунтовой глубокого проникновения за 1 раз стен <i>100 м2 покрытия</i>	0,948	64,37	1,18	2624,40	2590,60	22,90
		Объем: 0,948=94,8/100		63,01	0,14			5,80
		Козфф. пересчёта: пункт	15-04-006-3					
		Козфф. к ОЗП	43,37					
		Козфф. к эксплуатации машин	20,44					
		Козфф. к материалам	63,67					
		Козфф. к ЗПМ	43,37					
		% НР	100	63,15		2596,40	100	
		% СП	49	30,94		1272,20	49	
		Итого с НР и СП		158,46		6493,00		
2,1	113-0675	Грунтовка-гидрофобизатор защитная укрепляющая "БИРСС Гидрофоб"	0,012324	21551,80	0,00	1418,30	0,00	0,00
		<i>т</i>		0,00	0,00			0,00
		Козфф. пересчёта: пункт	113-0675					
		Козфф. к материалам	5,34					
2,2	101-6968	Состав грунтовочный ЛАЭС "Грунтовка глубокого проникновения"	12,324	22,81	0,00	1577,00	0,00	0,00
		<i>кг</i>		0,00	0,00			0,00
		Козфф. пересчёта: пункт	101-6968					
		Козфф. к материалам	5,61					
3	61-1-2	Сплошное выравнивание штукатурки стен цементно- известковым раствором при толщине намета до 10 мм <i>100 м2 поверхности</i>	0,948	921,92	20,01	18905,10	14476,10	368,60
		Объем: 0,948=94,8/100		352,09	8,64			355,20
		Козфф. пересчёта: пункт	61-1-2					
		Козфф. к ОЗП	43,37					
		Козфф. к эксплуатации машин	19,43					
		Козфф. к материалам	7,79					

		Козфф. к ЗПМ	43,37					
		% НР	89	321,05		13199,90	89	
		% СП	44	158,72		6525,80	44	
		Итого с НР и СП		1401,69		38630,80		
4	15-02-035-1	Отделка поверхностей из сборных элементов и плит под окраску или оклейку обоями стен и перегородок панельных	0,948	145,22	4,38	4262,60	3778,90	80,60
		<i>100 м2 отделяваемой поверхности</i>		91,91	1,89			77,70
		Объем: 0,948=94,8/100						
		Козфф. пересчёта: пункт	15-02-035-1					
		Козфф. к ОЗП	43,37					
		Козфф. к эксплуатации машин	19,41					
		Козфф. к материалам	8,69					
		Козфф. к ЗПМ	43,37					
		% НР	100	93,80		3856,60	100	
		% СП	49	45,96		1889,70	49	
		Итого с НР и СП		284,98		10008,90		
5	15-04-006-3	Покрытие поверхностей грунтовкой глубокого проникновения за 1 раз стен	0,948	64,37	1,18	2624,40	2590,60	22,90
		<i>100 м2 покрытия</i>		63,01	0,14			5,80
		Объем: 0,948=94,8/100						
		Козфф. пересчёта: пункт	15-04-006-3					
		Козфф. к ОЗП	43,37					
		Козфф. к эксплуатации машин	20,44					
		Козфф. к материалам	63,67					
		Козфф. к ЗПМ	43,37					
		% НР	100	63,15		2596,40	100	
		% СП	49	30,94		1272,20	49	
		Итого с НР и СП		158,46		6493,00		
5,1	101-6968	Состав грунтовочный ЛАЭС "Грунтовка глубокого проникновения"	12,324	22,81	0,00	1577,00	0,00	0,00
		<i>кг</i>		0,00	0,00			0,00
		Козфф. пересчёта: пункт	101-6968					
		Козфф. к материалам	5,61					
6	15-06-001-1	Оклейка обоями стен по монолитной штукатурке и бетону простыми и средней плотности	0,948	937,62	1,18	16698,10	12250,60	22,90
		<i>100 м2 оклеиваемой и обиваемой поверхности</i>		297,96	0,14			5,80
		Объем: 0,948=94,8/100						
		Козфф. пересчёта: пункт	15-06-001-1					
		Козфф. к ОЗП	43,37					
		Козфф. к эксплуатации машин	20,44					
		Козфф. к материалам	7,31					
		Козфф. к ЗПМ	43,37					
		% НР	100	298,10		12256,40	100	
		% СП	49	146,07		6005,60	49	
		Итого с НР и СП		1381,79		34960,10		
7	15-04-005-5	Окраска поливинилацетатными водоэмульсионными составами улучшенная по сборным конструкциям стен, подготовленным под окраску	0,948	1295,04	9,03	15596,60	9371,30	176,80
		<i>100 м2 окрашиваемой поверхности</i>		227,93	0,14			5,80
		Объем: 0,948=94,8/100						
		Козфф. пересчёта: пункт	15-04-005-5					
		Козфф. к ОЗП	43,37					
		Козфф. к эксплуатации машин	20,65					

		Козфф. к материалам	6,03						
		Козфф. к ЗПМ	43,37						
		% НР	100	228,07		9377,10	100		
		% СП	49	111,75		4594,80	49		
		Итого с НР и СП		1634,86		29568,50			
7,1	101-0334	Краски водно-дисперсионные акрилатные ВД-АК-111 белая	0,012324	27164,53	0,00	957,50	0,00	0,00	0,00
			<i>m</i>	0,00	0,00				0,00
		Козфф. пересчёта: пункт	101-0334						
		Козфф. к материалам	2,86						
8	63-7-5	Разборка облицовки стен из керамических глазурованных плиток	0,2143	677,06	92,32	5707,90	5434,70	273,20	197,30
		<i>100 м2 поверхности облицовки</i>		584,74	21,23				
		Объем: 0,2143=21,43/100							
		Козфф. пересчёта: пункт	63-7-5						
		Козфф. к ОЗП	43,37						
		Козфф. к эксплуатации машин	13,81						
		Козфф. к ЗПМ	43,37						
		% НР	90	545,37		5068,80	90		
		% СП	45	272,69		2534,40	45		
		Итого с НР и СП		1495,12		13311,10			
9	15-04-006-3	Покрытие поверхностей грунтовкой глубокого проникновения за 1 раз стен	0,2143	64,37	1,18	593,30	585,60	5,20	1,30
		<i>100 м2 покрытия</i>		63,01	0,14				
		Объем: 0,2143=21,43/100							
		Козфф. пересчёта: пункт	15-04-006-3						
		Козфф. к ОЗП	43,37						
		Козфф. к эксплуатации машин	20,44						
		Козфф. к материалам	63,67						
		Козфф. к ЗПМ	43,37						
		% НР	100	63,15		586,90	100		
		% СП	49	30,94		287,60	49		
		Итого с НР и СП		158,46		1467,80			
9,1	113-0675	Грунтовка-гидрофобизатор защитная укрепляющая "БИРСС Гидрофоб"	0,002786	21551,80	0,00	320,60	0,00	0,00	0,00
			<i>m</i>	0,00	0,00				0,00
		Козфф. пересчёта: пункт	113-0675						
		Козфф. к материалам	5,34						
9,2	101-6968	Состав грунтовочный ЛАЭС "Грунтовка глубокого проникновения"	2,7859	22,81	0,00	356,50	0,00	0,00	0,00
			<i>кг</i>	0,00	0,00				0,00
		Козфф. пересчёта: пункт	101-6968						
		Козфф. к материалам	5,61						
10	61-1-2	Сплошное выравнивание штукатурки стен цементно-известковым раствором при толщине намета до 10 мм	0,2143	921,92	20,01	4273,60	3272,40	83,30	80,30
		<i>100 м2 поверхности</i>		352,09	8,64				
		Объем: 0,2143=21,43/100							
		Козфф. пересчёта: пункт	61-1-2						
		Козфф. к ОЗП	43,37						
		Козфф. к эксплуатации машин	19,43						
		Козфф. к материалам	7,79						
		Козфф. к ЗПМ	43,37						
		% НР	89	321,05		2983,90	89		



		% СП	44	158,72		1475,20	44		
		Итого с НР и СП		1401,69		8732,70			
11	15-02-035-1	Отделка поверхностей из сборных элементов и плит под окраску или оклейку обоями стен и перегородок панельных	0,2143	145,22	4,38	963,50	854,20	18,20	
		<i>100 м2 отделяваемой поверхности</i>		91,91	1,89			17,60	
		Объем: 0,2143=21,43/100							
		Козфф. пересчёта: пункт	15-02-035-1						
		Козфф. к ОЗП	43,37						
		Козфф. к эксплуатации машин	19,41						
		Козфф. к материалам	8,69						
		Козфф. к ЗПМ	43,37						
		% НР	100	93,80		871,80	100		
		% СП	49	45,96		427,20	49		
		Итого с НР и СП		284,98		2262,50			
12	15-01-019-7	Гладкая облицовка стен, столбов, пилястр и откосов (без карнизных, плинтусных и угловых плиток) с установкой плиток туалетного гарнитура на клею из сухих смесей по кирпичу и бетону	0,2143	12904,95	32,55	29167,30	14172,60	185,20	
		<i>100 м2 поверхности облицовки</i>		1524,89	17,52			162,80	
		Объем: 0,2143=21,43/100							
		Козфф. пересчёта: пункт	15-01-019-7						
		Козфф. к ОЗП	43,37						
		Козфф. к эксплуатации машин	26,55						
		Козфф. к материалам	6,09						
		Козфф. к ЗПМ	43,37						
		% НР	100	1542,41		14335,40	100		
		% СП	49	755,78		7024,30	49		
		Итого с НР и СП		15203,14		50527,00			
<b>Итого по разделу: Стены</b>						<b>216500,00</b>	<b>72712,80</b>	<b>1259,80</b>	
								<b>915,40</b>	
<b>Раздел: Полы</b>									
13	57-400-1	Разборка покрытий полов из ламината	0,245	92,90	4,06	963,30	944,00	19,30	
		<i>100 м2 покрытия</i>		88,84	1,76			18,70	
		Объем: 0,245=24,5/100							
		Козфф. пересчёта: пункт	57-400-1						
		Козфф. к ОЗП	43,37						
		Козфф. к эксплуатации машин	19,45						
		Козфф. к ЗПМ	43,37						
		% НР	89	80,63		856,80	89		
		% СП	49	44,39		471,70	49		
		Итого с НР и СП		217,93		2291,80			
14	11-01-011-8	Устройство стяжек из выравнивающей смеси типа «Ветонит» 5000, толщиной 5 мм	0,245	11074,70	20,75	11253,90	3414,30	56,30	
		<i>100 м2 стяжки</i>		321,33	1,51			16,00	
		Объем: 0,245=24,5/100							
		Козфф. пересчёта: пункт	11-01-011-8						
		Козфф. к ОЗП	43,37						
		Козфф. к эксплуатации машин	11,07						
		Козфф. к материалам	2,96						
		Козфф. к ЗПМ	43,37						
		% НР	112	361,58		3841,90	112		
		% СП	65	209,85		2229,70	65		

15	11-01-011-10	Итого с НР и СП Устройство стяжек на каждый последующий слой толщиной 1 мм добавлять красценке 11-01-011-08 <i>100 м2 стяжки</i>	0,1191	11646,13 2078,01 <u>20,64</u>	2,42 0,23	17325,50 764,00	106,60	3,90 <u>1,20</u>
		Объем: 0,1191=11,91/100 Козфф. пересчёта: пункт Козфф. к ОЗП Козфф. к эксплуатации машин Козфф. к материалам Козфф. к ЗПМ % НР % СП	11-01-011-10	43,37 13,64 2,67 43,37 112 65	23,37 13,57	120,70 70,10	112 65	
16	11-01-034-4	Итого с НР и СП Устройство покрытий из досок ламинированных замковым способом <i>100 м2 покрытия</i>	0,245	2114,95 10767,52 <u>240,73</u>	9,51 0,00	954,80 11751,50	2557,90	46,20 <u>0,00</u>
		Объем: 0,245=24,5/100 Козфф. пересчёта: пункт Козфф. к ОЗП Козфф. к эксплуатации машин Козфф. к материалам Козфф. к ЗПМ % НР % СП	11-01-034-4	43,37 19,85 3,55 43,37 112 65	269,62 156,47	2864,80 1662,60	112 65	
17	57-2-3	Итого с НР и СП Разборка покрытий полов из керамических плиток <i>100 м2 покрытия</i>	0,1598	11193,61 641,00 <u>595,99</u>	45,01 19,44	16278,90 4270,30	4130,50	139,80 <u>134,70</u>
		Объем: 0,1598=15,98/100 Козфф. пересчёта: пункт Козфф. к ОЗП Козфф. к эксплуатации машин Козфф. к ЗПМ % НР % СП	57-2-3	43,37 19,43 43,37 89 49	547,73 301,56	3796,00 2089,90	89 49	
18	11-01-011-8	Итого с НР и СП Устройство стяжек из выравнивающей смеси типа «Ветонит» 5000, толщиной 5 мм <i>100 м2 стяжки</i>	0,1058	1490,29 11074,70 <u>321,33</u>	20,75 1,51	10156,20 4859,80	1474,40	24,30 <u>6,90</u>
		Объем: 0,1058=10,58/100 Козфф. пересчёта: пункт Козфф. к ОЗП Козфф. к эксплуатации машин Козфф. к материалам Козфф. к ЗПМ % НР % СП	11-01-011-8	43,37 11,07 2,96 43,37 112 65	361,58 209,85	1659,10 962,80	112 65	
19	11-01-011-10	Итого с НР и СП Устройство стяжек на каждый последующий слой толщиной 1 мм добавлять красценке 11-01-011-08 <i>100 м2 стяжки</i>	0,1058	11646,13 2078,01 <u>20,64</u>	2,42 0,23	7481,70 678,70	94,70	3,50 <u>1,10</u>
		Объем: 0,1058=10,58/100 Козфф. пересчёта: пункт Козфф. к ОЗП Козфф. к эксплуатации машин	11-01-011-10	43,37 13,64				

		Козфф. к материалам	2,67						
		Козфф. к ЗПМ	43,37						
		% НР	112	23,37		107,30		112	
		% СП	65	13,57		62,30		65	
		Итого с НР и СП		2114,95		848,30			
20	11-01-027-2	Устройство покрытий на цементном растворе из плиток керамических для полов многоцветных	0,1598	8991,00	132,27	19825,50	7255,40	361,40	
		100 м2 покрытия		1046,88	34,66			240,20	
		Объем: 0,1598=15,98/100							
		Козфф. пересчёта: пункт	11-01-027-2						
		Козфф. к ОЗП	43,37						
		Козфф. к эксплуатации машин	17,1						
		Козфф. к материалам	9,78						
		Козфф. к ЗПМ	43,37						
		% НР	112	1211,32		8395,10		112	
		% СП	65	703,00		4872,10		65	
		Итого с НР и СП		10905,33		33092,70			
21	15-01-027-1	Затирка швов между плитками ранее облицованных поверхностей с применением сухой смеси	0,054	366,93	10,22	847,10	832,30	11,40	
		100 м2		355,39	0,27			0,60	
		Объем: 0,054=5,4/100							
		Козфф. пересчёта: пункт	15-01-027-1						
		Козфф. к ОЗП	43,37						
		Козфф. к эксплуатации машин	20,61						
		Козфф. к материалам	47,04						
		Козфф. к ЗПМ	43,37						
		% НР	100	355,66		832,90		100	
		% СП	49	174,27		408,10		49	
		Итого с НР и СП		896,86		2088,10			
21,1	402-0070	Смесь сухая для заделки швов (фуга) АТЛАС растворная для ручной работы	0,01134	2507,50	0,00	1328,80	0,00	0,00	
		m		0,00	0,00			0,00	
		Козфф. пересчёта: пункт	402-0070						
22	11-01-036-3	Демонтаж покрытий из линолеума насухо из готовых ковров на комнату	0,03384	7844,38	52,47	1397,90	209,80	36,30	
		100 м2 покрытия		142,93	4,59			6,70	
		Объем: 0,03384=(4,23/100)*0,8							
		Козфф. пересчёта: пункт	11-01-036-3						
		Козфф. к ОЗП	43,37						
		Козфф. к эксплуатации машин	20,44						
		Козфф. к материалам	4,45						
		Козфф. к ЗПМ	43,37						
		% НР	112	165,22		242,50		112	
		% СП	65	95,89		140,70		65	
		Итого с НР и СП		8105,49		1781,10			
23	11-01-036-3	Устройство покрытий из линолеума насухо из готовых ковров на комнату	0,0423	7844,38	52,47	1747,40	262,20	45,40	
		100 м2 покрытия		142,93	4,59			8,40	
		Объем: 0,0423=4,23/100							
		Козфф. пересчёта: пункт	11-01-036-3						
		Козфф. к ОЗП	43,37						
		Козфф. к эксплуатации машин	20,44						
		Козфф. к материалам	4,45						

		Козфф. к ЗПМ	43,37					
		% НР	112	165,22		303,10	112	
		% СП	65	95,89		175,90	65	
		Итого с НР и СП		8105,49		2226,40		
24	57-3-1	Разборка плинтусов деревянных и из пластмассовых материалов	0,4523	29,41	0,00	576,90	576,90	0,00
		<i>100 М ПЛИНТУСА</i>		29,41	0,00			0,00
		Объем: 0,4523=45,23/100						
		Козфф. пересчёта: пункт	57-3-1					
		Козфф. к ОЗП	43,37					
		Козфф. к ЗПМ	43,37					
		% НР	89	26,17		513,40	89	
		% СП	49	14,41		282,70	49	
		Итого с НР и СП		70,00		1373,00		
25	11-01-040-3	Устройство плинтусов поливинилхлоридных на винтах самонарезающих	0,4523	1468,06	11,24	2995,60	1199,30	41,40
		<i>100 М ПЛИНТУСА</i>		61,14	0,00			0,00
		Объем: 0,4523=45,23/100						
		Козфф. пересчёта: пункт	11-01-040-3					
		Козфф. к ОЗП	43,37					
		Козфф. к эксплуатации машин	8,15					
		Козфф. к материалам	2,78					
		Козфф. к ЗПМ	43,37					
		% НР	112	68,48		1343,20	112	
		% СП	65	39,74		779,50	65	
		Итого с НР и СП		1576,28		5118,30		
<b>Итого по разделу: Полы</b>						<b>102345,60</b>	<b>23058,30</b>	<b>789,20</b>
								<b>434,50</b>
<b>Раздел: Потолки</b>								
26	15-01-051-2	Демонтаж натяжных потолков из поливинилхлоридной пленки (ПВХ) гарпунным способом в помещениях площадью от 10 до 50 м2	0,32384	338,27	49,49	4245,50	4055,90	189,60
		<i>100 м2 облицовки</i>		288,78	0,00			0,00
		Объем: 0,32384=(40,48/100)*0,8						
		Козфф. пересчёта: пункт	15-01-051-2					
		Козфф. к ОЗП	43,37					
		Козфф. к эксплуатации машин	11,83					
		Козфф. к ЗПМ	43,37					
		% НР	100	288,78		4055,90	100	
		% СП	49	141,50		1987,40	49	
		Итого с НР и СП		768,55		10288,80		
27	15-01-051-2	Устройство натяжных потолков из поливинилхлоридной пленки (ПВХ) гарпунным способом в помещениях площадью от 10 до 50 м2	0,4048	338,27	49,49	5306,90	5069,90	237,00
		<i>100 м2 облицовки</i>		288,78	0,00			0,00
		Объем: 0,4048=40,48/100						
		Козфф. пересчёта: пункт	15-01-051-2					
		Козфф. к ОЗП	43,37					
		Козфф. к эксплуатации машин	11,83					
		Козфф. к ЗПМ	43,37					
		% НР	100	288,78		5069,90	100	
		% СП	49	141,50		2484,30	49	
		Итого с НР и СП		768,55		12861,10		

27,1	101-2064	Шуруп строительный с потайной головкой	100 шт.	40,48	5,00	0,00	1441,10	0,00	0,00
		Козфф. пересчёта: пункт							
		Козфф. к материалам		7,12					
27,2	101-2201	Дюбели распорные полиэтиленовые 6x30 мм	1000 шт.	0,16192	160,00	0,00	30,30	0,00	0,00
		Козфф. пересчёта: пункт							
		Козфф. к материалам		1,17					
27,3	201-1583	Багет (фиксирующий профиль) стеновой невидимый для натяжного потолка	м	44,528	6,76	0,00	951,20	0,00	0,00
		Козфф. пересчёта: пункт							
		Козфф. к материалам		3,16					
27,4	201-1582	Вставка L и T-образная декоративная стеновая для натяжного потолка	10 м	4,4528	82,70	0,00	324,10	0,00	0,00
		Козфф. пересчёта: пункт							
		Козфф. к материалам		0,88					
27,5	201-1581	Полотно натяжного потолка Standart лаковое белое с бортиком из ПВХ (гарпун)	м2	40,60144	24,59	0,00	3284,70	0,00	0,00
		Козфф. пересчёта: пункт							
		Козфф. к материалам		3,29					
28	15-01-052-1	Устройство в натяжном потолке монтажных отверстий	100 отверстий	0,06	405,12	0,00	1054,20	1054,20	0,00
		Объем: 0,06=6/100							
		Козфф. пересчёта: пункт							
		Козфф. к ОЗП		43,37					
		Козфф. к ЗПМ		43,37					
		% НР		100	405,12		1054,20	100	
		% СП		49	198,51		516,60	49	
		Итого с НР и СП			1008,75		2625,00		
28,1	101-2885	Клей цианакрилатный Permabond C791	кг	0,06	4894,54	0,00	1905,90	0,00	0,00
		Козфф. пересчёта: пункт							
		Козфф. к материалам		6,49					
28,2	101-4169	Пластик поливинилхлоридный листовой толщиной 3-4 мм	м2	0,3	37,30	0,00	97,60	0,00	0,00
		Козфф. пересчёта: пункт							
		Козфф. к материалам		8,72					
29	13-06-003-1	Очистка поверхности щетками	1 м2 очищаемой поверхности	4,23	7,68	0,00	1408,90	1408,90	0,00
		Козфф. пересчёта: пункт							
		Козфф. к ОЗП		43,37					
		Козфф. к ЗПМ		43,37					
		% НР		94	7,22		1324,40	94	
		% СП		51	3,92		718,50	51	
		Итого с НР и СП			18,82		3451,80		
30	15-02-035-3	Отделка поверхностей из сборных элементов и плит под окраску или оклейку обоями потолков сборных панельных	100 м2 отделяваемой поверхности	0,0423	100,98	3,44	126,60	109,70	2,80
		Объем: 0,0423=4,23/100							
		Козфф. пересчёта: пункт							
		Козфф. к материалам		59,78		1,49			2,70
		Козфф. пересчёта: пункт							
		Козфф. к материалам							
		Козфф. к ОЗП							
		Козфф. к ЗПМ							
		% НР							
		% СП							
		Итого с НР и СП							
		Козфф. пересчёта: пункт							
		Козфф. к материалам							
		Козфф. к ОЗП							
		Козфф. к ЗПМ							
		% НР							
		% СП							
		Итого с НР и СП							

		Козфф. к ОЗП	43,37							
		Козфф. к эксплуатации машин	19,42							
		Козфф. к материалам	8,84							
		Козфф. к ЗПМ	43,37							
		% НР	100	61,27		112,40		100		
		% СП	49	30,02		55,10		49		
		Итого с НР и СП		192,27		294,10				
31	15-04-005-6	Окраска поливинилацетатными водоземulsionными составами улучшенная по сборным конструкциям потолков, подготовленным под окраску	0,0423	1418,68	9,03	772,60		470,60	7,90	
		<i>100 м2 окрашиваемой поверхности</i>		256,54	0,14				0,30	
		Объем: 0,0423=4,23/100								
		Козфф. пересчёта: пункт	15-04-005-6							
		Козфф. к ОЗП	43,37							
		Козфф. к эксплуатации машин	20,65							
		Козфф. к материалам	6,03							
		Козфф. к ЗПМ	43,37							
		% НР	100	256,68		470,90		100		
		% СП	49	125,77		230,70		49		
		Итого с НР и СП		1801,13		1474,20				
<b>Итого по разделу: Потолки</b>						<b>39029,90</b>		<b>12169,20</b>	<b>437,30</b>	
									<b>3,00</b>	
<b>Раздел: Окна</b>										
32	10-01-034-6	Демонтаж в жилых и общественных зданиях оконных блоков из ПВХ профилей поворотных (откидных, поворотно-откидных) с площадью проема более 2 м2 двухстворчатых	0,0488	263167,72	409,22	27567,60		2695,50	372,00	
		<i>100 м2 проемов</i>		1273,59	8,91				18,90	
		Объем: 0,0488=(6,1/100)*0,8								
		Козфф. пересчёта: пункт	10-01-034-6							
		Козфф. к ОЗП	43,37							
		Козфф. к эксплуатации машин	18,63							
		Козфф. к материалам	1,92							
		Козфф. к ЗПМ	43,37							
		% НР	108	1385,10		2931,60		108		
		% СП	55	705,38		1492,90		55		
		Итого с НР и СП		265258,20		31992,10				
33	10-01-034-6	Установка в жилых и общественных зданиях оконных блоков из ПВХ профилей поворотных (откидных, поворотно-откидных) с площадью проема более 2 м2 двухстворчатых	0,0798	263167,72	409,22	45079,90		4407,80	608,40	
		<i>100 м2 проемов</i>		1273,59	8,91				30,80	
		Объем: 0,0798=7,98/100								
		Козфф. пересчёта: пункт	10-01-034-6							
		Козфф. к ОЗП	43,37							
		Козфф. к эксплуатации машин	18,63							
		Козфф. к материалам	1,92							
		Козфф. к ЗПМ	43,37							
		% НР	108	1385,10		4793,70		108		
		% СП	55	705,38		2441,20		55		
		Итого с НР и СП		265258,20		52314,80				
33,1	203-1012	Блок оконный пластиковый трехстворчатый, глухой, с двухкамерным стеклопакетом (32 мм), площадью до 2 м2	7,98	2475,21	0,00	33776,20		0,00	0,00	

			<i>м2</i>		0,00		0,00			0,00
34	10-01-034-6	Козфф. пересчёта: пункт Козфф. к материалам Демонтаж в жилых и общественных зданиях оконных блоков из ПВХ профилей поворотных (откидных, поворотно-откидных) с площадью проема более 2 м2 двухстворчатых	203-1012	1,71						
				0,01264	263167,72	409,22	7140,50	698,20	96,40	
		<i>100 м2 проемов</i>			1273,59	8,91			4,90	
		Объем: 0,01264=(1,58/100)*0,8								
35	10-01-034-6	Козфф. пересчёта: пункт Козфф. к ОЗП Козфф. к эксплуатации машин Козфф. к материалам Козфф. к ЗПМ % НР % СП Итого с НР и СП Установка в жилых и общественных зданиях оконных блоков из ПВХ профилей поворотных (откидных, поворотно-откидных) с площадью проема более 2 м2 двухстворчатых	10-01-034-6	43,37 18,63 1,92 43,37 108 55	1385,10 705,38	759,30 386,70	108 55			
				0,0158	263167,72	409,22	8925,60	872,70	120,50	
		<i>100 м2 проемов</i>			1273,59	8,91			6,10	
		Объем: 0,0158=1,58/100								
35,1	203-8079	Козфф. пересчёта: пункт Козфф. к ОЗП Козфф. к эксплуатации машин Козфф. к материалам Козфф. к ЗПМ % НР % СП Итого с НР и СП Блоки балконные дверные однопольные с листовым стеклом и стеклопакетами БП СП 24-9, площадь 2,07 м2 (ГОСТ 30674-99)	10-01-034-6	43,37 18,63 1,92 43,37 108 55	1385,10 705,38	949,10 483,30	108 55			
				1,00014	3714,86	0,00	3715,40	0,00	0,00	
36	13-06-003-1	Очистка поверхности щетками	<i>шт.</i>	2,69	0,00	0,00	896,00	896,00	0,00	
		<i>1 м2 очищаемой поверхности</i>			7,68	0,00			0,00	
		Козфф. пересчёта: пункт Козфф. к ОЗП Козфф. к ЗПМ % НР % СП Итого с НР и СП	13-06-003-1	43,37 43,37 94 51	7,22 3,92	842,20 457,00	94 51			
37	15-02-019-5	Сплошное выравнивание внутренних поверхностей (однослойное оштукатуривание) из сухих растворных смесей толщиной до 10 мм оконных и дверных откосов плоских		0,0269	930,58	54,45	1064,90	1019,00	45,00	
		<i>100 м2 оштукатуриваемой поверхности</i>			873,40	34,47			40,20	
		Объем: 0,0269=2,69/100								
		Козфф. пересчёта: пункт Козфф. к ОЗП Козфф. к эксплуатации машин Козфф. к материалам Козфф. к ЗПМ	15-02-019-5	43,37 30,71 11,62 43,37						

		% НР	100	907,87		1059,20	100	
		% СП	49	444,86		519,00	49	
		Итого с НР и СП		2283,31		2643,10		
38	15-02-035-1	Отделка поверхностей из сборных элементов и плит под окраску или оклейку обоями стен и перегородок панельных	0,0269	145,22	4,38	120,90	107,20	2,30
		<i>100 м2 отделяваемой поверхности</i>		91,91	1,89			2,20
		Объем: 0,0269=2,69/100						
		Козфф. пересчёта: пункт	15-02-035-1					
		Козфф. к ОЗП	43,37					
		Козфф. к эксплуатации машин	19,41					
		Козфф. к материалам	8,69					
		Козфф. к ЗПМ	43,37					
		% НР	100	93,80		109,40	100	
		% СП	49	45,96		53,60	49	
		Итого с НР и СП		284,98		283,90		
39	15-04-006-3	Покрытие поверхностей грунтовкой глубокого проникновения за 1 раз стен	0,0269	64,37	1,18	74,40	73,50	0,60
		<i>100 м2 покрытия</i>		63,01	0,14			0,20
		Объем: 0,0269=2,69/100						
		Козфф. пересчёта: пункт	15-04-006-3					
		Козфф. к ОЗП	43,37					
		Козфф. к эксплуатации машин	20,44					
		Козфф. к материалам	63,67					
		Козфф. к ЗПМ	43,37					
		% НР	100	63,15		73,70	100	
		% СП	49	30,94		36,10	49	
		Итого с НР и СП		158,46		184,20		
39,1	113-0675	Грунтовка-гидрофобизатор защитная укрепляющая "БИРСС Гидрофоб"	0,005649	21551,80	0,00	650,10	0,00	0,00
		<i>т</i>		0,00	0,00			0,00
		Козфф. пересчёта: пункт	113-0675					
		Козфф. к материалам	5,34					
39,2	101-6968	Состав грунтовочный ЛАЭС "Грунтовка глубокого проникновения"	0,3497	22,81	0,00	44,70	0,00	0,00
		<i>кг</i>		0,00	0,00			0,00
		Козфф. пересчёта: пункт	101-6968					
		Козфф. к материалам	5,61					
40	15-04-005-3	Окраска поливинилацетатными водоземulsionными составами улучшенная по штукатурке стен	0,0423	1654,11	13,70	1048,90	706,00	12,00
		<i>100 м2 окрашиваемой поверхности</i>		384,81	0,27			0,50
		Объем: 0,0423=4,23/100						
		Козфф. пересчёта: пункт	15-04-005-3					
		Козфф. к ОЗП	43,37					
		Козфф. к эксплуатации машин	20,64					
		Козфф. к материалам	6,23					
		Козфф. к ЗПМ	43,37					
		% НР	100	385,08		706,50	100	
		% СП	49	188,69		346,20	49	
		Итого с НР и СП		2227,88		2101,60		
41	10-01-035-3	Демонтаж подоконных досок из ПВХ в каменных стенах толщиной свыше 0,51 м	0,03336	6506,66	28,34	1335,70	263,90	19,50
		<i>100 п. м</i>		182,37	0,95			1,40



		Объем: $0,03336=(4,17/100)*0,8$							
		Козфф. пересчёта: пункт	10-01-035-3						
		Козфф. к ОЗП	43,37						
		Козфф. к эксплуатации машин	20,6						
		Козфф. к материалам	5,01						
		Козфф. к ЗПМ	43,37						
		% НР	108		197,99		286,50		108
		% СП	55		100,83		145,90		55
		Итого с НР и СП			6805,47		1768,10		
42	10-01-035-3	Установка подоконных досок из ПВХ в каменных стенах толщиной свыше 0,51 м	0,0417		6506,66	28,34	1669,40	329,80	24,30
		100 п. м			182,37	0,95			1,70
		Объем: $0,0417=4,17/100$							
		Козфф. пересчёта: пункт	10-01-035-3						
		Козфф. к ОЗП	43,37						
		Козфф. к эксплуатации машин	20,6						
		Козфф. к материалам	5,01						
		Козфф. к ЗПМ	43,37						
		% НР	108		197,99		358,00		108
		% СП	55		100,83		182,30		55
		Итого с НР и СП			6805,47		2209,70		
42,1	101-2964	Доски подоконные ПВХ, шириной 150 мм	4,2534		104,86	0,00	548,60	0,00	0,00
		М			0,00	0,00			0,00
		Козфф. пересчёта: пункт	101-2964						
43	09-04-015-2	Демонтаж в жилых и общественных зданиях оконных блоков из алюминиевых профилей: поворотных (откидных, поворотнo-откидных) с площадью проема до 2 м2 одностворчатых	0,03216		10035,81	81,88	3722,20	2547,20	40,60
		100 м2			1826,21	10,94			15,30
		Объем: $0,03216=(4,02/100)*0,8$							
		Козфф. пересчёта: пункт	09-04-015-2						
		Козфф. к ОЗП	43,37						
		Козфф. к эксплуатации машин	15,42						
		Козфф. к материалам	4,34						
		Козфф. к ЗПМ	43,37						
		% НР	93		1708,55		2383,10		93
		% СП	62		1139,03		1588,80		62
		Итого с НР и СП			12883,39		7694,10		
44	09-04-015-2	Установка в жилых и общественных зданиях оконных блоков из алюминиевых профилей: поворотных (откидных, поворотнo-откидных) с площадью проема до 2 м2 одностворчатых	0,0402		10035,81	81,88	4652,70	3183,90	50,80
		100 м2			1826,21	10,94			19,10
		Объем: $0,0402=4,02/100$							
		Козфф. пересчёта: пункт	09-04-015-2						
		Козфф. к ОЗП	43,37						
		Козфф. к эксплуатации машин	15,42						
		Козфф. к материалам	4,34						
		Козфф. к ЗПМ	43,37						
		% НР	93		1708,55		2978,80		93
		% СП	62		1139,03		1985,90		62
		Итого с НР и СП			12883,39		9617,40		
44,1	206-1408	Блоки оконные из алюминиевого комбинированного	4,02		842,52	0,00	44165,60	0,00	0,00

		профиля одинарной конструкции с двухкамерным стеклопакетом двухстворчатые, с неоткрываемой и поворотной-откидной створками (ГОСТ 23166-99)								
			м2			0,00	0,00		0,00	
45	13-06-003-1	Козфф. пересчёта: пункт Козфф. к материалам Очистка поверхности щетками	206-1408	13,04 1,53		7,68	0,00	509,60	509,60	0,00
		<i>1 м2 очищаемой поверхности</i>				7,68	0,00			0,00
46	13-03-002-1	Козфф. пересчёта: пункт Козфф. к ОЗП Козфф. к ЗПМ % НР % СП Итого с НР и СП Огрунтовка металлических поверхностей за один раз грунтовкой ХС-068	13-06-003-1	43,37 43,37 94 51		7,22 3,92 18,82		479,00 259,90 1248,50	94 51	
		<i>100 м2 окрашиваемой поверхности</i>		0,0153		462,39	10,40	76,80	28,50	1,30
		Объем: 0,0153=1,53/100				42,88	0,10			0,10
47	15-04-030-4	Козфф. пересчёта: пункт Козфф. к ОЗП Козфф. к эксплуатации машин Козфф. к материалам Козфф. к ЗПМ % НР % СП Итого с НР и СП Масляная окраска металлических поверхностей решеток, переплетов, труб диаметром менее 50 мм и т.п., количество окрасок 2	13-03-002-1	43,37 7,88 7,51 43,37 94 51		40,40 21,92 524,71		26,90 14,60 118,30	94 51	
		<i>100 м2 окрашиваемой поверхности</i>		0,0153		1107,45	2,93	469,10	417,80	0,90
		Объем: 0,0153=1,53/100				629,59	0,14			0,10
		Козфф. пересчёта: пункт Козфф. к ОЗП Козфф. к эксплуатации машин Козфф. к материалам Козфф. к ЗПМ % НР % СП Итого с НР и СП	15-04-030-4	43,37 20,55 6,93 43,37 100 49		629,73 308,57 2045,75		417,90 204,80 1091,80	100 49	
<b>Итого по разделу: Окна</b>								<b>217007,90</b>	<b>18756,60</b>	<b>1394,60</b>
										<b>141,50</b>
<b>Раздел: Двери</b>										
48	09-04-012-1	Демонтаж металлических дверных блоков в готовые проемы		1,104		68,55	19,07	1743,40	1140,00	378,70
		<i>1 м2 проема</i>				23,81	0,00			0,00
		Объем: 1,104=1,84*0,6								
		Козфф. пересчёта: пункт Козфф. к ОЗП Козфф. к эксплуатации машин Козфф. к материалам Козфф. к ЗПМ % НР % СП	09-04-012-1	43,37 17,99 7,93 43,37 93 62		22,14 14,76		1060,20 706,80	93 62	

49	09-04-012-1	Итого с НР и СП Установка металлических дверных блоков в готовые проемы		105,46		3510,40		
			1 м2 проема	1,84	68,55	19,07	2905,90	1900,10
					23,81	0,00		631,20
		Козфф. пересчёта: пункт		09-04-012-1				0,00
		Козфф. к ОЗП		43,37				
		Козфф. к эксплуатации машин		17,99				
		Козфф. к материалам		7,93				
		Козфф. к ЗПМ		43,37				
		% НР		93	22,14		1767,10	93
		% СП		62	14,76		1178,10	62
		Итого с НР и СП			105,46		5851,10	
49,1	203-8146	Блок дверной стальной внутренней однополюсный ДСВ, площадь 2,1 м2 (ГОСТ 31173-2003)		1,84	1877,34	0,00	10052,00	0,00
			м2		0,00	0,00		0,00
		Козфф. пересчёта: пункт		203-8146				
		Козфф. к материалам		2,91				
49,2	101-0889	Скобяные изделия для блоков входных дверей в помещение однополюсных		1,84	94,69	0,00	505,30	0,00
			компл.		0,00	0,00		0,00
		Козфф. пересчёта: пункт		101-0889				
		Козфф. к материалам		2,9				
50	10-04-013-1	Демонтаж деревянных дверных блоков		0,03616	21712,98	333,01	5849,20	1002,50
			100 м2 проемов		639,24	18,50		196,80
		Объем: $0,03616=(4,52/100)*0,8$						29,00
		Козфф. пересчёта: пункт		10-04-013-1				
		Козфф. к ОЗП		43,37				
		Козфф. к эксплуатации машин		16,34				
		Козфф. к материалам		6,2				
		Козфф. к ЗПМ		43,37				
		% НР		108	710,36		1114,00	108
		% СП		55	361,76		567,30	55
		Итого с НР и СП			22785,10		7530,50	
51	10-04-013-1	Установка деревянных дверных блоков		0,0452	21712,98	333,01	7311,50	1253,10
			100 м2 проемов		639,24	18,50		246,00
		Объем: $0,0452=4,52/100$						36,30
		Козфф. пересчёта: пункт		10-04-013-1				
		Козфф. к ОЗП		43,37				
		Козфф. к эксплуатации машин		16,34				
		Козфф. к материалам		6,2				
		Козфф. к ЗПМ		43,37				
		% НР		108	710,36		1392,60	108
		% СП		55	361,76		709,20	55
		Итого с НР и СП			22785,10		9413,30	
52	56-11-1	Снятие наличников		0,1501	33,43	0,00	217,60	217,60
			100 м наличников		33,43	0,00		0,00
		Объем: $0,1501=15,01/100$						
		Козфф. пересчёта: пункт		56-11-1				
		Козфф. к ОЗП		43,37				
		Козфф. к ЗПМ		43,37				
		% НР		90	30,09		195,80	90
		% СП		47	15,71		102,30	47
		Итого с НР и СП			79,23		515,70	

53	10-01-060-1	Установка и крепление наличников <i>100 м коробок блоков</i>	0,1501	516,04	3,49	1067,10	415,90	10,80
				63,89	0,00			0,00
		Объем: 0,1501=15,01/100						
		Козфф. пересчёта: пункт	10-01-060-1					
		Козфф. к ОЗП	43,37					
		Козфф. к эксплуатации машин	20,68					
		Козфф. к материалам	9,51					
		Козфф. к ЗПМ	43,37					
		% НР	108	69,00		449,20	108	
		% СП	55	35,14		228,70	55	
		Итого с НР и СП		620,18		1745,00		
54	13-06-003-1	Очистка поверхности щетками <i>1 м2 очищаемой поверхности</i>	0,74	7,68	0,00	246,50	246,50	0,00
				7,68	0,00			0,00
		Объем: 0,74=74/100						
		Козфф. пересчёта: пункт	13-06-003-1					
		Козфф. к ОЗП	43,37					
		Козфф. к ЗПМ	43,37					
		% НР	94	7,22		231,70	94	
		% СП	51	3,92		125,70	51	
		Итого с НР и СП		18,82		603,90		
55	15-02-019-5	Сплошное выравнивание внутренних поверхностей (однослойное оштукатуривание)из сухих растворных смесей толщиной до 10 мм оконных и дверных откосов плоских <i>100 м2 оштукатуриваемой поверхности</i>	0,0074	930,58	54,45	292,90	280,30	12,40
				873,40	34,47			11,10
		Объем: 0,0074=0,74/100						
		Козфф. пересчёта: пункт	15-02-019-5					
		Козфф. к ОЗП	43,37					
		Козфф. к эксплуатации машин	30,71					
		Козфф. к материалам	11,62					
		Козфф. к ЗПМ	43,37					
		% НР	100	907,87		291,40	100	
		% СП	49	444,86		142,80	49	
		Итого с НР и СП		2283,31		727,10		
56	15-02-035-1	Отделка поверхностей из сборных элементов и плит под окраску или оклейку обоями стен и перегородок панельных <i>100 м2 отделяваемой поверхности</i>	0,0074	145,22	4,38	33,20	29,50	0,60
				91,91	1,89			0,60
		Объем: 0,0074=0,74/100						
		Козфф. пересчёта: пункт	15-02-035-1					
		Козфф. к ОЗП	43,37					
		Козфф. к эксплуатации машин	19,41					
		Козфф. к материалам	8,69					
		Козфф. к ЗПМ	43,37					
		% НР	100	93,80		30,10	100	
		% СП	49	45,96		14,70	49	
		Итого с НР и СП		284,98		78,00		
57	15-04-005-3	Окраска поливинилацетатными водоземulsionными составами улучшенная по штукатурке стен <i>100 м2 окрашиваемой поверхности</i>	0,0074	1654,11	13,70	183,50	123,50	2,10
				384,81	0,27			0,10
		Объем: 0,0074=0,74/100						
		Козфф. пересчёта: пункт	15-04-005-3					
		Козфф. к ОЗП	43,37					
		Козфф. к эксплуатации машин	20,64					

		Козфф. к материалам	6,23						
		Козфф. к ЗПМ	43,37						
		% НР	100	385,08		123,60	100		
		% СП	49	188,69		60,60	49		
		Итого с НР и СП		2227,88		367,70			
<b>Итого по разделу: Двери</b>						<b>40900,00</b>	<b>6609,00</b>	<b>1478,60</b>	<b>77,10</b>
<b>Раздел: Разное</b>									
58	13-06-003-1	Очистка поверхности щетками	1,03	7,68	0,00	343,10	343,10	0,00	
		<i>1 м2 очищаемой поверхности</i>		7,68	0,00			0,00	
		Козфф. пересчёта: пункт	13-06-003-1						
		Козфф. к ОЗП	43,37						
		Козфф. к ЗПМ	43,37						
		% НР	94	7,22		322,50	94		
		% СП	51	3,92		175,00	51		
		Итого с НР и СП		18,82		840,60			
59	13-03-002-1	Огрунтовка металлических поверхностей за один раз грунтовкой ХС-068	0,0103	462,39	10,40	51,60	19,20	0,80	
		<i>100 м2 окрашиваемой поверхности</i>		42,88	0,10			0,00	
		Объем: 0,0103=1,03/100							
		Козфф. пересчёта: пункт	13-03-002-1						
		Козфф. к ОЗП	43,37						
		Козфф. к эксплуатации машин	7,88						
		Козфф. к материалам	7,51						
		Козфф. к ЗПМ	43,37						
		% НР	94	40,40		18,00	94		
		% СП	51	21,92		9,80	51		
		Итого с НР и СП		524,71		79,40			
60	15-04-030-4	Масляная окраска металлических поверхностей решеток, переплетов, труб диаметром менее 50 мм и т.п., количество окрасок 2	0,0103	1107,45	2,93	315,70	281,20	0,60	
		<i>100 м2 окрашиваемой поверхности</i>		629,59	0,14			0,10	
		Объем: 0,0103=1,03/100							
		Козфф. пересчёта: пункт	15-04-030-4						
		Козфф. к ОЗП	43,37						
		Козфф. к эксплуатации машин	20,55						
		Козфф. к материалам	6,93						
		Козфф. к ЗПМ	43,37						
		% НР	100	629,73		281,30	100		
		% СП	49	308,57		137,80	49		
		Итого с НР и СП		2045,75		734,80			
61	65-19-1	Демонтаж радиаторов весом до 80 кг	0,02	935,72	70,02	778,10	750,90	27,20	
		<i>100 шт.</i>		865,70	30,24			26,20	
		Объем: 0,02=2/100							
		Козфф. пересчёта: пункт	65-19-1						
		Козфф. к ОЗП	43,37						
		Козфф. к эксплуатации машин	19,43						
		Козфф. к ЗПМ	43,37						
		% НР	87	779,47		676,10	87		
		% СП	44	394,21		341,90	44		
		Итого с НР и СП		2109,40		1796,10			
62	18-03-001-2	Установка радиаторов стальных	0,01097	18737,50	232,69	1797,30	280,00	47,20	
		<i>100 кВт радиаторов и конвекторов</i>		588,43	17,28			8,20	

		Объем: 0,01097=1,097/100							
		Козфф. пересчёта: пункт	18-03-001-2						
		Козфф. к ОЗП	43,37						
		Козфф. к эксплуатации машин	18,49						
		Козфф. к материалам	7,48						
		Козфф. к ЗПМ	43,37						
		% НР	121		732,91		348,70		121
		% СП	72		436,11		207,50		72
		Итого с НР и СП			19906,52		2353,50		
62,1	301-8161	Конвекторы отопительные стальные настенные с кожухом и креплениями типа «Универсал» КСК-20С (мощность 1,226 кВт) концевые		1,097	393,50	0,00	4157,00	0,00	0,00
		<i>шт.</i>			0,00	0,00			0,00
		Козфф. пересчёта: пункт	301-8161						
		Козфф. к материалам	9,63						
63	18-03-001-2	Установка радиаторов стальных 100 кВт радиаторов и конвекторов		0,01097	18737,50	232,69	1797,30	280,00	47,20
					588,43	17,28			8,20
		Объем: 0,01097=1,097/100							
		Козфф. пересчёта: пункт	18-03-001-2						
		Козфф. к ОЗП	43,37						
		Козфф. к эксплуатации машин	18,49						
		Козфф. к материалам	7,48						
		Козфф. к ЗПМ	43,37						
		% НР	121		732,91		348,70		121
		% СП	72		436,11		207,50		72
		Итого с НР и СП			19906,52		2353,50		
64	67-4-1	Демонтаж выключателей, розеток		0,2	45,55	0,00	395,10	395,10	0,00
		<i>100 шт.</i>			45,55	0,00			0,00
		Объем: 0,2=20/100							
		Козфф. пересчёта: пункт	67-4-1						
		Козфф. к ОЗП	43,37						
		Козфф. к ЗПМ	43,37						
		% НР	91		41,45		359,50		91
		% СП	48		21,86		189,60		48
		Итого с НР и СП			108,86		944,20		
65	м08-03-591-9	Розетка штепсельная утопленного типа при скрытой проводке		0,14	371,42	5,78	1999,70	1835,90	10,40
		<i>100 шт.</i>			302,36	0,41			2,50
		Объем: 0,14=14/100							
		Козфф. пересчёта: пункт	м08-03-591-9						
		Козфф. к ОЗП	43,37						
		Козфф. к эксплуатации машин	12,84						
		Козфф. к материалам	17,31						
		Козфф. к ЗПМ	43,37						
		% НР	97		293,69		1783,20		97
		% СП	51		154,41		937,60		51
		Итого с НР и СП			819,52		4720,50		
66	м08-03-591-5	Выключатель двухклавишный утопленного типа при скрытой проводке		0,06	302,15	5,78	724,60	677,40	4,50
		<i>100 шт.</i>			260,30	0,41			1,10
		Объем: 0,06=6/100							
		Козфф. пересчёта: пункт	м08-03-591-5						
		Козфф. к ОЗП	43,37						
		Козфф. к эксплуатации машин	12,84						

		Козфф. к материалам	19,74					
		Козфф. к ЗПМ	43,37					
		% НР	97	252,89		658,10	97	
		% СП	51	132,96		346,00	51	
		Итого с НР и СП		688,00		1728,70		
67	69-9-1	Очистка помещений от строительного мусора	0,0245	1553,82	0,00	1651,00	1651,00	0,00
		<i>100 т мусора</i>		1553,82	0,00			0,00
		Объем: 0,0245=2,45/100						
		Козфф. пересчёта: пункт	69-9-1					
		Козфф. к ОЗП	43,37					
		Козфф. к ЗПМ	43,37					
		% НР	92	1429,51		1518,90	92	
		% СП	44	683,68		726,40	44	
		Итого с НР и СП		3667,02		3896,30		
68	т01-01-01-041	Погрузка при автомобильных перевозках мусора строительного с погрузкой вручную	2,45	42,98	32,19	2418,70	607,20	1811,50
		<i>1 Т ГРУЗА</i>		10,79	0,00			0,00
		Козфф. к ОЗП	22,97					
		Козфф. к эксплуатации машин	22,97					
		Козфф. к ЗПМ	22,97					
69	т03-21-01-030	Перевозка грузов I класса автомобилями-самосвалами грузоподъемностью 10 т работающих вне карьера на расстояние до 30 км	2,45	19,29	19,29	861,60	0,00	861,60
		<i>1 Т ГРУЗА</i>		0,00	0,00			0,00
		Козфф. к ОЗП	18,23					
		Козфф. к эксплуатации машин	18,23					
		Козфф. к ЗПМ	18,23					
70	65-3-6	Снятие смесителя с душевой сеткой	0,01	494,82	3,75	213,70	213,00	0,70
		<i>100 шт. арматуры</i>		491,07	1,62			0,70
		Объем: 0,01=1/100						
		Козфф. пересчёта: пункт	65-3-6					
		Козфф. к ОЗП	43,37					
		Козфф. к эксплуатации машин	19,44					
		Козфф. к ЗПМ	43,37					
		% НР	87	428,64		185,90	87	
		% СП	44	216,78		94,00	44	
		Итого с НР и СП		1140,24		493,60		
71	17-01-002-3	Установка смесителей	0,1	1512,97	0,20	1020,70	292,10	0,10
		<i>10 шт.</i>		67,34	0,00			0,00
		Объем: 0,1=1/10						
		Козфф. пересчёта: пункт	17-01-002-3					
		Козфф. к ОЗП	43,37					
		Козфф. к эксплуатации машин	3,9					
		Козфф. к материалам	5,04					
		Козфф. к ЗПМ	43,37					
		% НР	121	81,48		353,40	121	
		% СП	72	48,48		210,30	72	
		Итого с НР и СП		1642,94		1584,40		
72	17-01-003-1	Демонтаж унитазов с бачком непосредственно присоединенным	0,04	3708,00	44,39	1583,80	406,50	36,00
		<i>10 компл.</i>		234,33	4,32			7,50
		Объем: 0,04=(1/10)*0,4						
		Козфф. пересчёта: пункт	17-01-003-1					

		Козфф. к ОЗП	43,37					
		Козфф. к эксплуатации машин	20,27					
		Козфф. к материалам	8,32					
		Козфф. к ЗПМ	43,37					
		% НР	121	288,77		500,90	121	
		% СП	72	171,83		298,10	72	
		Итого с НР и СП		4168,59		2382,80		
73	17-01-003-1	Установка унитазов с бачком непосредственно присоединенным	0,1	3708,00	44,39	3959,50	1016,30	90,00
		10 компл.		234,33	4,32			18,70
		Объем: 0,1=1/10						
		Козфф. пересчёта: пункт	17-01-003-1					
		Козфф. к ОЗП	43,37					
		Козфф. к эксплуатации машин	20,27					
		Козфф. к материалам	8,32					
		Козфф. к ЗПМ	43,37					
		% НР	121	288,77		1252,40	121	
		% СП	72	171,83		745,20	72	
		Итого с НР и СП		4168,59		5957,10		
74	65-4-1	Демонтаж умывальников и раковин	0,01	445,72	8,13	191,40	189,80	1,60
		100 приборов		437,59	3,51			1,50
		Объем: 0,01=1/100						
		Козфф. пересчёта: пункт	65-4-1					
		Козфф. к ОЗП	43,37					
		Козфф. к эксплуатации машин	19,42					
		Козфф. к материалам	43,37					
		% НР	87	383,76		166,40	87	
		% СП	44	194,08		84,20	44	
		Итого с НР и СП		1023,56		442,00		
75	17-01-005-4	Установка раковин	0,1	1209,32	14,78	1470,80	375,10	29,70
		10 компл.		86,48	0,95			4,10
		Объем: 0,1=1/10						
		Козфф. пересчёта: пункт	17-01-005-4					
		Козфф. к ОЗП	43,37					
		Козфф. к эксплуатации машин	20,07					
		Козфф. к материалам	9,62					
		Козфф. к ЗПМ	43,37					
		% НР	121	105,79		458,80	121	
		% СП	72	62,95		273,00	72	
		Итого с НР и СП		1378,06		2202,60		
76	65-4-4	Демонтаж ванн	0,01	2581,50	82,21	1099,90	1083,90	16,00
		100 приборов		2499,29	35,51			15,40
		Объем: 0,01=1/100						
		Козфф. пересчёта: пункт	65-4-4					
		Козфф. к ОЗП	43,37					
		Козфф. к эксплуатации машин	19,43					
		Козфф. к материалам	43,37					
		% НР	87	2205,28		956,40	87	
		% СП	44	1115,31		483,70	44	
		Итого с НР и СП		5902,09		2540,00		
77	17-01-001-4	Установка ванн купальных прямых пластиковых	0,1	62341,87	91,44	9307,10	752,60	174,10
		10 компл.		173,54	6,35			27,50
		Объем: 0,1=1/10						
		Козфф. пересчёта: пункт	17-01-001-4					



		Коэфф. к ОЗП	43,37						
		Коэфф. к эксплуатации машин	19,04						
		Коэфф. к материалам	1,35						
		Коэфф. к ЗПМ	43,37						
		% НР	121		217,67		943,90	121	
		% СП	72		129,52		561,70	72	
		Итого с НР и СП			62689,06		10812,70		
77,1	301-1542	Ванны купальные прямые пластиковые 1700x750 мм	1		6200,00	0,00	8370,00	0,00	0,00
				компл.	0,00	0,00			0,00
		Коэфф. пересчёта: пункт	301-1542						
		Коэфф. к материалам	1,35						
<b>Итого по разделу: Разное</b>							<b>61670,10</b>	<b>11450,30</b>	<b>3159,20</b>
<b>Итого по локальной смете:</b>							<b>677453,50</b>	<b>144756,20</b>	<b>8518,70</b>
<b>Итого по смете: Ремонтные работы: МО, г. о. Мытищи, г. Мытищи, пр-кт Астрахова, д. 14</b>							<b>677453,50</b>	<b>144756,20</b>	<b>8518,70</b>
		НДС 20 %					135490,70		
		Всего с НДС					812944,20		

Составил

специалист,

М.Ю. Титова

[должность, подпись(инициалы, фамилия)]

Проверил

генеральный директор,

В.В. Иванова

[должность, подпись(инициалы, фамилия)]



**Приложение № 6. Акт осмотра.**

ЭКСПЕРТНОЕ БЮРО

**АКТ ОСМОТРА**

Дата и время проведения осмотра: 07.03.2024г. 11:00

Объект осмотра: жилое помещение (квартира)

расположенный по адресу: Московская обл., г. Мытищи,  
п/г Астрахова, д. 14,

Во время проведения осмотра присутствовали:

Специалист

Кресков А.Ф.  
(ФИО)

[Подпись]  
(подпись)

Собственник/  
доверенное лицо

\_\_\_\_\_  
(ФИО)

\_\_\_\_\_  
(подпись)

Собственник/  
доверенное лицо

\_\_\_\_\_  
(ФИО)

\_\_\_\_\_  
(подпись)

Уполномоченное лицо

\_\_\_\_\_  
(ФИО)

\_\_\_\_\_  
(подпись)

Уполномоченное лицо

\_\_\_\_\_  
(ФИО)

\_\_\_\_\_  
(подпись)

## Приложение №7. Телеграмма.

ТЕЛЕГРАФ ОНЛАЙН

КОПИЯ ТЕЛЕГРАММЫ

МОСКВА 690059 95 01/03 1309=

УВЕДОМЛЕНИЕ ТЕЛЕГРАФОМ МЫТИЩИ МОСКОВСКОЙ УЛ РАЗВЕДЧИКА АБЕЛЯ ДОМ 3 ПОМ 9 КОМН 10 000 СЗ ОСЕННИЙ КВАРТАЛ=

УВЕДОМЛЯЕМ ВАС О ПРОВЕДЕНИИ 07.03.2024Г. В 11:00 ОСМОТРА КВАРТИРЫ ПО АДРЕСУ: МОСКОВСКАЯ ОБЛАСТЬ, ГОРОДСКОЙ ОКРУГ МЫТИЩИ, ГОРОД МЫТИЩИ, ПРОСПЕКТ АСТРАХОВА, ДОМ 14, КВАРТИРА НЕЗАВИСИМЫМ СПЕЦИАЛИСТОМ ДЛЯ ПРОВЕДЕНИЯ ИССЛЕДОВАНИЯ СООТВЕТСТВИЯ КАЧЕСТВА ОБЪЕКТА СТРОИТЕЛЬСТВА УСЛОВИЯМ ДОГОВОРА УЧАСТИЯ В ДОЛЕВОМ СТРОИТЕЛЬСТВЕ ОБЪЕКТА НЕДВИЖИМОГО ИМУЩЕСТВА НР ДДУ/НМ37-02-12 ОТ 02.10.2021Г., ТРЕБОВАНИЯМ ТЕХНИЧЕСКИХ РЕГЛАМЕНТОВ, ПРОЕКТНОЙ ДОКУМЕНТАЦИИ, ГРАДОСТРОИТЕЛЬНЫХ РЕГЛАМЕНТОВ И ИНЫМ ОБЯЗАТЕЛЬНЫМ ТРЕБОВАНИЯМ. ПРОСИМ ВАС НАПРАВИТЬ ПРЕДСТАВИТЕЛЯ НА ОСМОТР КВАРТИРЫ В УКАЗАННУЮ ДАТУ. ООО ЭКСПЕРТНОЕ БЮРО ВОТУМ-

ТЕЛЕГРАММА ОТПРАВЛЕНА С ПОМОЩЬЮ СЕРВИСА ТЕЛЕГРАФ ОНЛАЙН TELEGRAF.RU

КОПИЯ ВЕРНА НАЧАЛЬНИК СМЕНЫ



*Суховая Т.А.*

